



# รายงานประจำปี

# ANNUAL REPORT 2565 : 2022



สำนักงานตรวจบัญชีสหกรณ์ที่ 6  
กรมตรวจบัญชีสหกรณ์ กระทรวงเกษตรและสหกรณ์

# ส่วนที่ 1

## กรมตรวจบัญชีสหกรณ์



### วิสัยทัศน์

## กรมตรวจบัญชีสหกรณ์

“ภายในปี 2565 สหกรณ์และเกษตรกร  
มีความเข้มแข็งด้านการเงินการบัญชี  
ที่มีคุณภาพ เชื่อถือได้”

## พันธกิจ

1. ตรวจสอบบัญชีสหกรณ์และควบคุมคุณภาพการสอบบัญชีสหกรณ์  
ให้เป็นไปตามมาตรฐานที่กำหนด
2. พัฒนาการบริหารจัดการด้านการเงินการบัญชีแก่สหกรณ์ กลุ่มเกษตรกร  
และวิสาหกิจชุมชน
3. กำกับการสอบบัญชีสหกรณ์ที่ดำเนินการโดยผู้สอบบัญชีรับอนุญาตและบุคคลอื่น
4. พัฒนาเทคโนโลยีดิจิทัลและการเตือนภัยทางการเงินสหกรณ์
5. ถ่ายทอดความรู้ด้านการตรวจสอบกิจการและการจัดทำบัญชีแก่เกษตรกร  
และประชาชนทั่วไป

## เป้าหมาย

1. สหกรณ์มีความเข้มแข็งด้านการเงินบัญชี
2. เกษตรกรมีภูมิคุ้มกันทางการเงิน

## กลยุทธ์กรมตรวจบัญชีสหกรณ์

### กลยุทธ์ที่ 1 : พัฒนาความเข้มแข็งด้านการเงินการบัญชีแก่สหกรณ์และสถาบันเกษตรกร

แนวทางการพัฒนา ประกอบด้วย 4 แนวทางการพัฒนา ดังนี้

1. สร้างความเชื่อมั่นและความโปร่งใสให้กับสหกรณ์และสถาบันเกษตรกร
2. พัฒนาความสามารถด้านการเงินการบัญชีแก่สหกรณ์และสถาบันเกษตรกร
3. พัฒนาระบบการรายงานภาวะเศรษฐกิจทางการเงินของสหกรณ์โดยใช้เทคโนโลยีดิจิทัล
4. พัฒนานวัตกรรมเทคโนโลยีด้านการบัญชีและการสอบบัญชีสหกรณ์

### กลยุทธ์ที่ 2 : ส่งเสริมและพัฒนาศักยภาพการจัดทำบัญชีแก่เกษตรกร

แนวทางการพัฒนา ประกอบด้วย 5 แนวทางการพัฒนา ดังนี้

1. สร้างความตระหนักรู้ประโยชน์การจัดทำบัญชีแก่เกษตรกร
2. เสริมสร้างวินัยทางการเงินภาคครัวเรือน
3. ปรับเปลี่ยนการประกอบอาชีพโดยใช้ข้อมูลทางบัญชี
4. ส่งเสริมการจัดทำบัญชีแก่กลุ่มเป้าหมายตามโครงการอันเนื่องมาจากพระราชดำริ
5. ส่งเสริมการพัฒนาเครือข่ายด้านบัญชี

### กลยุทธ์ที่ 3 : พัฒนาระบบการบริหารจัดการสู่องค์กรดิจิทัล

แนวทางการพัฒนา ประกอบด้วย 6 แนวทางการพัฒนา ดังนี้

1. ปรับปรุงโครงสร้างและระบบการบริหารจัดการองค์กรให้ตอบสนองต่อการเปลี่ยนแปลงของสหกรณ์และสถาบันเกษตรกร
2. บริหารจัดการทรัพยากรบุคคลและสร้างแรงจูงใจ เพื่อรองรับวิกฤติกำลังคน
3. พัฒนาเทคโนโลยีดิจิทัลและเสริมสร้างสมรรถนะผู้สอบบัญชี เพื่อการสอบบัญชีแบบมีอาชีพ
4. ส่งเสริมและสนับสนุนการวิจัยและพัฒนา
5. สร้างภาคีเครือข่ายและการมีส่วนร่วมของทุกภาคส่วน
6. สนับสนุนการจัดทำแผนบริหารความต่อเนื่อง เพื่อเตรียมความพร้อมต่อสภาวะวิกฤต

# ค่านิยมหลัก : "AUDITOR"



## ดำเนินยม สตท.6

### พัฒนางาน บริการเป็นเลิศ งานได้พล ดนเป็นสุข

## ประวัติกรมตรวจบัญชีสหกรณ์

งานของกรมตรวจบัญชีสหกรณ์ เริ่มมีขึ้นเป็นครั้งแรกในประเทศไทย เมื่อปี พ.ศ.2459 อยู่ในรัชสมัยของพระบาทสมเด็จพระมงกุฎเกล้าเจ้าอยู่หัว รัชกาลที่ 6 ซึ่งในขณะนั้น งานการตรวจบัญชีสหกรณ์ อยู่ในความรับผิดชอบของแผนกงานสหกรณ์ กรมพาณิชย์ และสถิติพยากรณ์ กระทรวงพระคลังมหาสมบัติ และต่อมาเมื่อมีการปรับปรุงกระทรวง ทบวงกรมใหม่ จึงได้รับการเลื่อนฐานะเป็นกรมตรวจบัญชีสหกรณ์ อยู่ในสังกัดของกระทรวงการสหกรณ์เมื่อวันที่ 12 มีนาคม พ.ศ. 2495 ซึ่งต่อมาก็ได้เปลี่ยนไปขึ้นอยู่กับกระทรวงพัฒนาการแห่งชาติในปี พ.ศ.2506 และเมื่อมีการยุบกระทรวงพัฒนาการแห่งชาติ ในปี พ.ศ. 2515 กรมตรวจบัญชีสหกรณ์ ก็เปลี่ยนมาขึ้นอยู่กับกระทรวงเกษตรและสหกรณ์ จนถึงปัจจุบันนี้



ระบบการตรวจสอบบัญชีสหกรณ์ แต่เดิมนั้นผู้ตรวจสอบบัญชีทั้งหมดจะรวมกันอยู่ที่สำนักงานใหญ่ของกรมฯ ในกรุงเทพฯ เพียงแห่งเดียว และจะเดินทางออกไปเพื่อทำการตรวจบัญชีในจังหวัดต่าง ๆ เพียงปีละครั้งหรือสองครั้งเท่านั้น แต่ครั้งหนึ่งจะใช้เวลาประมาณ 60 วัน ถึง 90 วัน ซึ่งก็เป็นผลให้การปฏิบัติงานเป็นไปได้ไม่คล่องตัวเท่าที่ควร จนกระทั่งในปี พ.ศ. 2524 กรมตรวจบัญชีสหกรณ์ จึงได้เริ่มกระจายงานการตรวจสอบบัญชีออกไปยังส่วนภูมิภาค โดยการจัดตั้งสำนักงานตรวจบัญชีสหกรณ์ประจำจังหวัดขึ้น เพื่อให้ความช่วยเหลือแนะนำด้านการเงินการบัญชี ให้สถาบันเกษตรกรได้อย่างใกล้ชิดยิ่งขึ้น ปัจจุบันกรมตรวจบัญชีสหกรณ์มีสำนักงานตรวจบัญชีสหกรณ์ประจำอยู่ทุกจังหวัดทั่วประเทศ โดยมีสำนักงานตรวจบัญชีสหกรณ์ที่ 1 – 10 ทำหน้าที่คอยกำกับดูแลการปฏิบัติงานของสำนักงานตรวจบัญชีสหกรณ์ซึ่งอยู่ในสังกัด

## อาคารอนุรักษ์

**ชื่อเดิม**                                  วังเทเวศร์ (ตึกหน้าพันตรี หม่อมเจ้าจรจบบิตติคุณ กิติยากร)

**ชื่อทางราชการ**                      กรมตรวจบัญชีสหกรณ์

**ที่ตั้ง**                                     กรมตรวจบัญชีสหกรณ์ ถนนกรุงเกษม แขวงวัดสามพระยา  
เขตพระนคร กรุงเทพมหานคร 10200

## อาณาเขต

- ❖ **ทิศเหนือ** จรดคลองผดุงกรุงเกษม
- ❖ **ทิศใต้** จรดวังเทวะเวสม์(ธนาคารแห่งประเทศไทย)
- ❖ **ทิศตะวันออก** จรดวัดนรนาถสุนทริการาม
- ❖ **ทิศตะวันตก** จรดวังเทเวศร์ บริเวณตำหนักใหญ่

## ความสำคัญทางประวัติศาสตร์

วังเทเวศร์ หรือ วังกรมพระจันทบุรีนฤนาถ เป็นวังที่ประทับของพลตรี พระเจ้าบรมวงศ์เธอ พระองค์เจ้ากิติยากรวรลักษณ กรมพระจันทบุรีนฤนาถ (ต้นราชสกุลกิติยากร) ซึ่งพระบาทสมเด็จพระจุลจอมเกล้าเจ้าอยู่หัว รัชกาลที่ 5 ได้ทรงโปรดเกล้าโปรดกระหม่อมให้ซื้อที่ดินจากข้าราชการ และเอกชน 17 ราย ด้วยเงินพระคลังข้างที่ ตั้งแต่ริมแม่น้ำเจ้าพระยาจนถึงบริเวณถนนกรุงเกษมเพื่อสร้างเป็นตำหนักพระราชทานพระองค์เจ้ากิติยากรวรลักษณกรมพระจันทบุรีนฤนาถ ครั้นยังทรงดำรงตำแหน่งเป็นพระเจ้าลูกยาเธอ พระองค์เจ้ากิติยากรวรลักษณ ซึ่งมีกำหนดจะเสด็จนิวัติพระนคร ภายหลังจากที่ทรงสำเร็จการศึกษาจากประเทศอังกฤษในปี พ.ศ.2438 การสร้างตำหนักที่ประทับและอาคารที่เกี่ยวข้องแล้วเสร็จในปี พ.ศ.2439 โดยที่พลตรีพระเจ้าบรมวงศ์เธอพระองค์เจ้ากิติยากรวรลักษณกรมพระจันทบุรีนฤนาถ ได้ทรงประทับที่วังนี้จนตลอดพระชนมายุ

ต่อมาในรัชสมัยพระบาทสมเด็จพระปกเกล้าเจ้าอยู่หัว รัชกาลที่ 7 ภายหลังเปลี่ยนแปลงการปกครองใน พ.ศ. 2475 แล้ว ทายาทของพลตรีพระเจ้าบรมวงศ์เธอพระองค์เจ้า กิติยากรวรลักษณ กรมพระจันทบุรีนฤนาถ ได้แบ่งขายที่ดินตำหนักใหญ่ตั้งแต่ริมถนนกรุงเกษมจนถึงริมแม่น้ำเจ้าพระยาให้กับพระยาอนิรุทธเทวา ทำให้ในปัจจุบันพื้นที่ภายในวังเทเวศร์ ได้แบ่งออกได้เป็นสามส่วนใหญ่ ๆ คือ

1. บริเวณพระตำหนักของพลตรี พระเจ้าบรมวงศ์เธอ พระองค์เจ้ากิติยากรวรลักษณ กรมพระจันทบุรีนฤนาถ หรือตำหนักใหญ่ ส่วนนี้มีพื้นที่ทางด้านเหนือตั้งแต่ถนนกรุงเกษม ด้านใต้จรดตำหนักหม่อมเจ้านักขัตรมงคล กิติยากร ด้านตะวันออกจรดกรมส่งเสริมสหกรณ์และกรมตรวจบัญชีสหกรณ์ และด้านตะวันตกจรดริมแม่น้ำเจ้าพระยา ปัจจุบันพื้นที่ส่วนนี้อยู่ในการดูแลของทายาทตระกูลอนิรุทธเทวา

2. บริเวณตำหนักหม่อมเจ้านักขัตรมงคล กิติยากร ส่วนนี้มีพื้นที่ทางด้านเหนือตั้งแต่ ถนนกรุงเกษม ด้านใต้จรดวังเทวะเวสม์ (ธนาคารแห่งประเทศไทย) ด้านตะวันออกจรดกรมส่งเสริมสหกรณ์ และกรมตรวจบัญชีสหกรณ์ และด้านตะวันตกจรดริมแม่น้ำเจ้าพระยา ปัจจุบันพื้นที่ส่วนนี้อยู่ในการดูแลของทายาทราชสกุลกิติยากร

3. บริเวณตำหนักพันตรี หม่อมเจ้าจรจบกิตติคุณ กิติยากร ส่วนนี้มีพื้นที่ทางด้านเหนือตั้งแต่ ถนนกรุงเกษม ด้านใต้จรดวังเทวะเวสม์ (ธนาคารแห่งประเทศไทย) ด้านตะวันออกจรดวัดนรนาถสุนทริการาม และด้านตะวันตกจรดบริเวณตำหนักใหญ่ ปัจจุบันพื้นที่ส่วนนี้อยู่ในการดูแลของกรมส่งเสริมสหกรณ์และกรมตรวจบัญชีสหกรณ์ ซึ่งพื้นที่ในส่วนที่ 3 ซึ่งเป็นพื้นที่ตั้งของกรมส่งเสริมสหกรณ์และกรมตรวจบัญชีสหกรณ์ ในปัจจุบันนั้นทางกรมตรวจบัญชีสหกรณ์ได้ซื้อที่ดินพร้อมอาคารพระตำหนักส่วนดังกล่าวจากพันตรี หม่อมเจ้า



ขจรจบกิตติคุณกิตติยากร พระโอรสของพลตรีพระเจ้าบรมวงศ์เธอ พระองค์เจ้ากิตติยากรวรลักษณ กกรมพระจันทบุรีนฤนาถ เมื่อวันที่ 23 มีนาคม พ.ศ. 2508 โดยพระตำหนักพันตรีหม่อมเจ้าขจรจบกิตติคุณ กิตติยากร ที่ได้มาพร้อมกับการซื้อที่ดินดังกล่าว ได้รับการปรับปรุงใหม่ให้เป็นอาคารสำนักงานของกรมตรวจบัญชีสหกรณ์ (อาคาร 1) และต่อมาในปี พ.ศ. 2540 อาคาร 1 หรืออดีตตำหนักของพันตรีหม่อมเจ้าขจรจบกิตติคุณ กิตติยากร หลังนี้ ได้รับการลงมติจากคณะกรรมการอนุรักษ์ศิลปะสถาปัตยกรรม สมาคมสถาปนิกสยามในพระบรมราชูปถัมภ์ ให้เป็นอาคารอนุรักษ์ดีเด่นประจำปี พ.ศ. 2540 โดยกรมตรวจบัญชีสหกรณ์ ได้รับรางวัลพระราชทานจากสมเด็จพระเทพรัตนราชสุดาฯ สยามบรมราชกุมารี ในวันพฤหัสบดี ที่ 31 กรกฎาคม พ.ศ. 2540 ณ ศาลาดุสิดาลัย พระราชวังสวนจิตรลดา

### ลักษณะและรูปแบบทางศิลปสถาปัตยกรรม

1. พระตำหนักของพลตรี พระเจ้าบรมวงศ์เธอ พระองค์เจ้ากิตติยากรวรลักษณ กกรมพระจันทบุรีนฤนาถ หรือตำหนักใหญ่เป็นอาคารก่ออิฐถือปูนสองชั้น ที่ได้รับอิทธิพลการก่อสร้างมาจากศิลปกรรมตะวันตกแบบโคโลเนียลสไตล์ ตัวตำหนักหันหน้าเข้าสู่ถนนกรุงเทพฯ มีมุขทางเข้าทั้งทางด้านหน้าและด้านหลังของอาคาร โดยที่มุขด้านหน้าอาคารชั้นบนเป็นเฉลียงกว้างผนังชั้นบนตกแต่งด้วยซุ้มโค้งสลักกับเสาประดับชားร่อง ภายในซุ้มโค้งติดกรอบหน้าต่าง ส่วนซุ้มโค้งครึ่งวงกลมมีช่องแสงลายรัศมีแฉกประดับกระจกลี เหนือซุ้มโค้งมีเส้นแบ่ง เหนือเส้นนั้นทำเป็นกรอบสี่เหลี่ยมผืนผ้าสลักกับสี่เหลี่ยมจัตุรัส ผนังชั้นล่างตกแต่งผนังซุ้มโค้งภายในติดกรอบหน้าต่างสลักกับลายชားร่อง
2. ตำหนักหม่อมเจ้านักขัตรมงคล กิตติยากร เป็นอาคารทรงปั้นหยาก่ออิฐถือปูนสองชั้นด้านหน้าอาคาร เป็นมุขโค้ง (อาคารหันหน้าสู่แม่น้ำเจ้าพระยา) ซึ่งได้รับอิทธิพลการก่อสร้างมาจากศิลปกรรมในการก่อสร้าง อาคารแถบประเทศเยอรมนี และออสเตรีย ตำหนักหลังนี้หม่อมเจ้าอัปสรสมาน กิตติยากร พระมารดา ทรงสร้างประทานแก่หม่อมเจ้านักขัตรมงคล กิตติยากร และหม่อมหลวงบัวกิตติยากร ตำหนักแห่งนี้ สมเด็จพระนางเจ้าสิริกิติ์ พระบรมราชินีนาถ ได้เสด็จมาประทับตั้งแต่ทรงพระเยาว์ ปัจจุบันเป็นที่พำนักของทายาทราชสกุลกิตติยากร
3. ตำหนักพันตรีหม่อมเจ้าขจรจบกิตติคุณ กิตติยากร เป็นอาคารทรงปั้นหยาก่ออิฐถือปูนสามชั้น (รวมห้องใต้หลังคา) ลักษณะงดงามกะทัดรัด ซึ่งได้รับอิทธิพลการก่อสร้างมาจากศิลปกรรมในการก่อสร้างอาคาร แถบประเทศเยอรมนี และออสเตรีย เช่นเดียวกัน

### ประวัติการดำเนินงานทางโบราณคดีและการอนุรักษ์

ตำหนักพันตรีหม่อมเจ้าขจรจบกิตติคุณ กิตติยากร หรืออาคาร 1 ของกรมตรวจบัญชีสหกรณ์นั้น ยังไม่มีประวัติการดำเนินการทางโบราณคดีใด ๆ แต่จากการศึกษาข้อมูลแผนที่โบราณแล้วพบว่าบริเวณวังเทเวศร์ ซึ่งเป็นที่ตั้งของตำหนักพันตรีหม่อมเจ้าขจรจบกิตติคุณ กิตติยากร นั้น แต่เดิมน่าจะเคยเป็นที่ตั้งของป้อมพระนครรักษาอันเป็นป้อม 1 ใน 8 ป้อม ที่พระบาทสมเด็จพระจอมเกล้าเจ้าอยู่หัว รัชกาลที่ 4 ได้ทรงโปรดเกล้าฯ ให้สร้างขึ้นพร้อม ๆ กับการขุดคลองผดุงกรุงเกษม และได้ถูกรื้อถอนเอาอิฐไปใช้ประโยชน์ในรัชสมัยพระบาทสมเด็จพระจุลจอมเกล้าเจ้าอยู่หัว รัชกาลที่ 5

### ลักษณะการใช้งานในปัจจุบัน

ตำหนักพันตรีหม่อมเจ้าจรจบกิตติคุณ กิตติยากร หรืออาคาร 1 ของกรมตรวจบัญชีสหกรณ์นั้น แต่เดิมใช้เป็นอาคารสำนักงานของกรมตรวจบัญชีสหกรณ์ จนกระทั่งในปี พ.ศ. 2540 จึงได้ปรับปรุงเป็นสำนักงานของอธิบดีกรมตรวจบัญชีสหกรณ์แต่เพียงอย่างเดียว โดยย้ายสำนักงานอื่น ๆ ออกไปจากตัวอาคาร สภาพของตำหนักพันตรีหม่อมเจ้าจรจบกิตติคุณ กิตติยากร หรืออาคาร 1 ของกรมตรวจบัญชีสหกรณ์นั้น โดยรวมแล้วยังถือว่าอยู่ในสภาพดี เพราะได้รับการดูแลเอาใจใส่จากหน่วยงานเจ้าของพื้นที่เป็นอย่างดี



## ส่วนที่ 1 สำนักงานตรวจบัญชีสหกรณ์ที่ 6



### ความเป็นมา

**สำนักงานตรวจบัญชีสหกรณ์ที่ 6** เป็นหน่วยงานสังกัดกรมตรวจบัญชีสหกรณ์ กระทรวงเกษตรและสหกรณ์ จัดตั้งขึ้นเมื่อวันที่ 1 มีนาคม 2528 มีพื้นที่ความรับผิดชอบ รวม 6 จังหวัด ได้แก่ แพร่ น่าน สุโขทัย ลำปาง อุตรดิตถ์ และพิษณุโลก โดยสำนักงานฯ ตั้งอยู่จังหวัดพิษณุโลก ต่อมาเมื่อวันที่ 1 มิถุนายน 2529 ย้ายสำนักงานฯ ไปอยู่จังหวัดสุโขทัย และในวันที่ 1 มิถุนายน 2530 ย้ายสำนักงานฯ กลับมาอยู่พิษณุโลกอีกครั้ง และได้เปลี่ยนชื่อเป็น ศูนย์ตรวจบัญชีสหกรณ์ที่ 2 และเมื่อวันที่ 9 มีนาคม 2538 ได้เปลี่ยนชื่อจากศูนย์ตรวจบัญชีสหกรณ์ที่ 2 เป็นสำนักงานตรวจบัญชีสหกรณ์ภูมิภาคที่ 2 ต่อมาเมื่อวันที่ 1 เมษายน 2543 ได้มีการเปลี่ยนแปลงพื้นที่ความรับผิดชอบใหม่ ได้แก่ พิษณุโลก อุตรดิตถ์ แพร่ น่าน พิจิตร และเพชรบูรณ์ และเปลี่ยนชื่อเป็นสำนักงานตรวจบัญชีสหกรณ์ภูมิภาคที่ 9 เมื่อวันที่ 11 ธันวาคม 2545 ได้มีการปรับโครงสร้างของกรมตรวจบัญชีสหกรณ์ใหม่ โดยได้รวมสำนักงานตรวจบัญชีสหกรณ์ภูมิภาคที่ 8 กับ ที่ 9 และเปลี่ยนชื่อเป็นสำนักงานตรวจบัญชีสหกรณ์ที่ 6 โดยมีพื้นที่รับผิดชอบ 11 จังหวัด ต่อมาเมื่อวันที่ 1 มีนาคม 2547 ได้เปลี่ยนแปลงพื้นที่ความรับผิดชอบเป็น 10 จังหวัด และในวันที่ 30 กันยายน 2561 ได้เปลี่ยนแปลงพื้นที่ความรับผิดชอบเหลือ

จำนวน 8 จังหวัดมาจนถึงปัจจุบัน ประกอบด้วย พิษณุโลก อุตรดิตถ์ พิจิตร เพชรบูรณ์ นครสวรรค์ กำแพงเพชร ตาก และสุโขทัย









**บุคลากรตามโครงสร้างในพื้นที่สำนักงานตรวจบัญชีสหกรณ์ที่ 6**

- นางชวมณฑล ศรีวัลย์ ผู้อำนวยการสำนักงานตรวจบัญชีสหกรณ์ที่ 6
- นางสาวอรอนงค์ อินจู นักวิชาการตรวจสอบบัญชีชำนาญการพิเศษ  
รักษาการในตำแหน่ง ผู้เชี่ยวชาญด้านการบัญชีและการสอบบัญชี



**สำนักงานตรวจบัญชีสหกรณ์ในพื้นที่ และ กลุ่มงานภายใน**

นางนัคมน	เงินมั่น	หัวหน้าสำนักงานตรวจบัญชีสหกรณ์พิษณุโลก
นายเชิดชัย	ลีส์วัสต์	หัวหน้าสำนักงานตรวจบัญชีสหกรณ์อุตรดิตถ์
นางสาวจริยา	ลឹ้มสุวรรณ	หัวหน้าสำนักงานตรวจบัญชีสหกรณ์สุโขทัย
นายวันชัย	แสงนาค	หัวหน้าสำนักงานตรวจบัญชีสหกรณ์ตาก
นายบรรจง	โสภาสนิพัทธ์	หัวหน้าสำนักงานตรวจบัญชีสหกรณ์นครสวรรค์
นางสาวนิภาวรรณ	เลื่อนลอย	หัวหน้าสำนักงานตรวจบัญชีสหกรณ์พิจิตร
นางสมยงค์	ปานสุด	หัวหน้าสำนักงานตรวจบัญชีสหกรณ์เพชรบูรณ์
นางสาวน้ำทิพย์	เงินเมือง	หัวหน้าสำนักงานตรวจบัญชีสหกรณ์กำแพงเพชร
นางสาวสุกัญญา	กลับเป็นสุข	หัวหน้ากลุ่มกำกับมาตรฐานการบัญชี
นางสาวชุตินา	เมืองช้าง	หัวหน้ากลุ่มพัฒนาการเรียนรู้
นางพจมาน	รอดบุญส่ง	หัวหน้ากลุ่มแผนงานและติดตามประเมินผล
นางสาวปัทมา	นำพวก	หัวหน้ากลุ่มเทคโนโลยีสารสนเทศ



ฝ่ายบริหารงานทั่วไป



นางพจมาน รอดบุญส่ง  
นักวิชาการตรวจสอบบัญชีชำนาญการพิเศษ



ว่าที่ร.ต.หญิงจิตาภัทร์ โพธิ์สุวรรณ  
นักจัดการงานทั่วไป



นางกัลยรัตน์ คนรู้  
เจ้าหน้าที่ธุรการ



นางสาวอนัญญา แสนสุวรรณ  
พนักงานค่าทราวนสต็อก



นายประทีป อยู่ชุ่ม  
พนักงานขับรถยนต์



นายวิเศษศักดิ์ กงเกต  
พนักงานขับรถยนต์



นายสมกิต บูรารักษ์  
พนักงานขับรถยนต์



นายจิระ แสงนาค  
พนักงานขับรถยนต์

หน้าที่ความรับผิดชอบ

รับผิดชอบเกี่ยวกับการบริหารสำนักงาน โดยใช้ระบบ Back office เช่น โปรแกรมระบบสารบรรณ โปรแกรมระบบวันลา ระบบการบริหารการเงินการคลังภาครัฐ (GFMIS) ดำเนินการเกี่ยวกับการบริหารงานบุคคลการบริหารงบประมาณ และการบริหารพัสดุ ติดต่อประสานงานและติดตามผลการปฏิบัติงานรวมทั้งระบบเครือข่าย

กลุ่มกำกับมาตรฐานการบัญชี



นางสาวอรอนงค์ อินณุ  
มีวิชาชีพการตรวจสอบบัญชีชำนาญการพิเศษ  
รับราชการในตำแหน่งผู้ช่วยราชการสำนักงานตรวจบัญชี



นางสาวสุกัญญา กลัปเป็นสุข  
นักวิชาการตรวจสอบบัญชีชำนาญการพิเศษ



นางสาวปิยะดา ดาแดน  
นักวิชาการตรวจสอบบัญชีชำนาญการพิเศษ



นางสุพัตรา เหมอนันต์  
นักวิชาการตรวจสอบบัญชีปฏิบัติการ



นางสาวเกศิณี ชิงทอง  
นักวิชาการตรวจสอบบัญชีปฏิบัติการ



นางสาวอานาสมุทร สิมิ  
นักวิชาการตรวจสอบบัญชี



นางสาวสุปาณี เหลืองอ่อน  
เจ้าหน้าที่บันทึกข้อมูล

## หน้าที่ความรับผิดชอบ

1. ศึกษา วิเคราะห์ ลักษณะธุรกิจของสหกรณ์และกลุ่มเกษตรกร กลุ่มวิสาหกิจชุมชน กลุ่มธุรกิจรายสินค้าจากกลุ่มอาชีพต่าง ๆ กลุ่มเป้าหมายตามโครงการพระราชดำริ ตลอดจนเกษตรกรรายบุคคลในพื้นที่รับผิดชอบ เพื่อนำรูปแบบบัญชีที่กรมตรวจบัญชีสหกรณ์กำหนดไปประยุกต์ใช้ให้เหมาะสมกับธุรกิจ
2. จัดทำคำสั่งแต่งตั้งผู้สอบบัญชีสหกรณ์และกลุ่มเกษตรกร และควบคุมคุณภาพงานสอบบัญชีโดยการประเมินผลการปฏิบัติงานของผู้สอบบัญชีตามมาตรฐานการสอบบัญชี โดย
  - สอบทานความถูกต้องสัมพันธ์กันระหว่างผลการประเมินประสิทธิภาพการควบคุมภายใน/ความเสี่ยง การกำหนดแนวการสอบบัญชี งบการเงิน และการเปิดเผยข้อมูล รวมทั้งรายงานการสอบบัญชี
  - ทดสอบกระดาษทำการของผู้สอบบัญชี
  - จัดทำหนังสือแจ้งข้อสังเกตและคำแนะนำในการปฏิบัติงานสอบบัญชีถึงผู้สอบบัญชี
3. นิเทศระบบงานตามกระบวนการตรวจสอบบัญชีสหกรณ์และกลุ่มเกษตรกร แก่สำนักงานตรวจบัญชีสหกรณ์ในพื้นที่ความรับผิดชอบ และผู้สอบบัญชี
4. พิจารณาข้อบกพร่องในการปฏิบัติงานของผู้สอบบัญชีสหกรณ์ เสนอคณะกรรมการจรรยาบรรณของผู้สอบบัญชีสหกรณ์
5. พิจารณาเสนอผู้อำนวยการสำนักงานตรวจบัญชีสหกรณ์ ในกรณีแจ้งข้อบกพร่องทางการเงินการบัญชีและสั่งการให้สหกรณ์และกลุ่มเกษตรกรแก้ไขข้อบกพร่อง
6. เป็นศูนย์ประสานการสอบบัญชีโดยผู้สอบบัญชีภาคเอกชน และสหกรณ์เป้าหมายของสำนักงานตรวจบัญชีสหกรณ์ในเขตพื้นที่ความรับผิดชอบ
7. สรุปผลการวิเคราะห์ภาวะทางการเงินรายสหกรณ์ (CAMELS ANALYSIS) ในภาพรวมของสำนักงานตรวจบัญชีสหกรณ์ที่ 6

กลุ่มพัฒนาการเรียนรู้



นางสาวสุติมา เมืองช้าง  
นักวิชาการตรวจสอบบัญชีชำนาญการพิเศษ



นางสาวประทีปสร เพชรพูล  
นักวิชาการตรวจสอบบัญชีชำนาญการ



นางสาวภาณุจนา พูลสวัสดิ์  
นักวิชาการตรวจสอบบัญชีปฏิบัติการ

หน้าที่ความรับผิดชอบ

1. จัดอบรม สัมมนา และเสริมสร้างความพร้อมของสหกรณ์และกลุ่มเกษตรกรเพื่อรองรับการตรวจสอบบัญชีสหกรณ์ประจำปี
2. ถ่ายทอดความรู้ด้านการบัญชีและการสอบบัญชีแก่สหกรณ์และกลุ่มเกษตรกร รวมทั้งบุคลากรของกรมตรวจบัญชีสหกรณ์
3. ถ่ายทอดความรู้ด้านการเงินการบัญชีแก่บุคลากรของสถาบันเกษตรกร กลุ่มอาชีพ วิสาหกิจชุมชน กลุ่มเป้าหมายในโครงการพระราชดำริ รวมทั้งเกษตรกรทั่วไป
4. จัดอบรมโปรแกรมระบบบัญชีสหกรณ์ที่พัฒนาโดยกรมตรวจบัญชีสหกรณ์ให้แก่เจ้าหน้าที่สหกรณ์และกลุ่มเกษตรกร
5. เป็นศูนย์ประสานงานโครงการเสริมสร้างภูมิปัญญาทางบัญชีแก่เกษตรกรในเขตพื้นที่ความรับผิดชอบ รวมทั้งบุคลากรเครือข่าย

กลุ่มแผนงานและติดตามประเมินผล



นางพจมาน รอดบุญส่ง  
นักวิชาการตรวจสอบบัญชีชำนาญการพิเศษ



นางสาวณัฐยา เวียงทอง  
นักวิชาการตรวจสอบบัญชีปฏิบัติการ



นางสาวกัญญภัทร ประภอนศิลป์  
นักวิชาการตรวจสอบบัญชีปฏิบัติการ



นางวัชรสิริลักษณ์ พงษ์พานิช  
นักวิชาการตรวจสอบบัญชี

หน้าที่ความรับผิดชอบ

1. จัดทำแผนการปฏิบัติงานประจำปี แผนยุทธศาสตร์โดยบูรณาการร่วมกับสำนักงานตรวจบัญชีสหกรณ์จังหวัด และกลุ่มจังหวัดในความรับผิดชอบ
2. ติดตามและประเมินผล แผน/ผล ตัวชี้วัดตามงบประมาณ การปฏิบัติงานมุ่งผลสัมฤทธิ์ (RBM) และคำรับรองการปฏิบัติงาน งานโครงการ การควบคุมภายใน และกิจกรรมต่าง ๆ ที่กรมฯ กำหนด
3. ติดตามและประเมินผลการปฏิบัติงาน ด้านกลุ่มวิสาหกิจชุมชน กลุ่มธุรกิจรายสินค้าจากกลุ่มอาชีพต่าง ๆ กลุ่มเป้าหมายตามโครงการพระราชดำริ รวมทั้งโครงการพิเศษ
4. ติดตามและประเมินผลการปฏิบัติงานของสำนักงานตรวจบัญชีสหกรณ์ในพื้นที่ความรับผิดชอบในงานที่มีการบูรณาการร่วมกับจังหวัด
5. รายงานแผน - ผลการปฏิบัติงานในภาพรวมของสำนักงานตรวจบัญชีสหกรณ์ที่ 6 เพื่อให้สามารถแก้ไขปัญหาอุปสรรคในการปฏิบัติงานได้ทันเวลา

กลุ่มเทคโนโลยีสารสนเทศ



นางสาวปีธมา น้าพวก  
ผู้อำนวยการกองบัญชีงานกลาง



นางสาวปรีณัฐ รักไทย  
ผู้อำนวยการกองบัญชีงานกลาง



นางสาวณชนาพัชร งามวิวัฒน์เกียรติ  
เจ้าหน้าที่ระบบงานคอมพิวเตอร์



นางสาวฐาณิตา อุบลศิริ  
เจ้าหน้าที่ระบบงานคอมพิวเตอร์



นายชยศ กองจันทร์  
เจ้าหน้าที่ระบบงานคอมพิวเตอร์



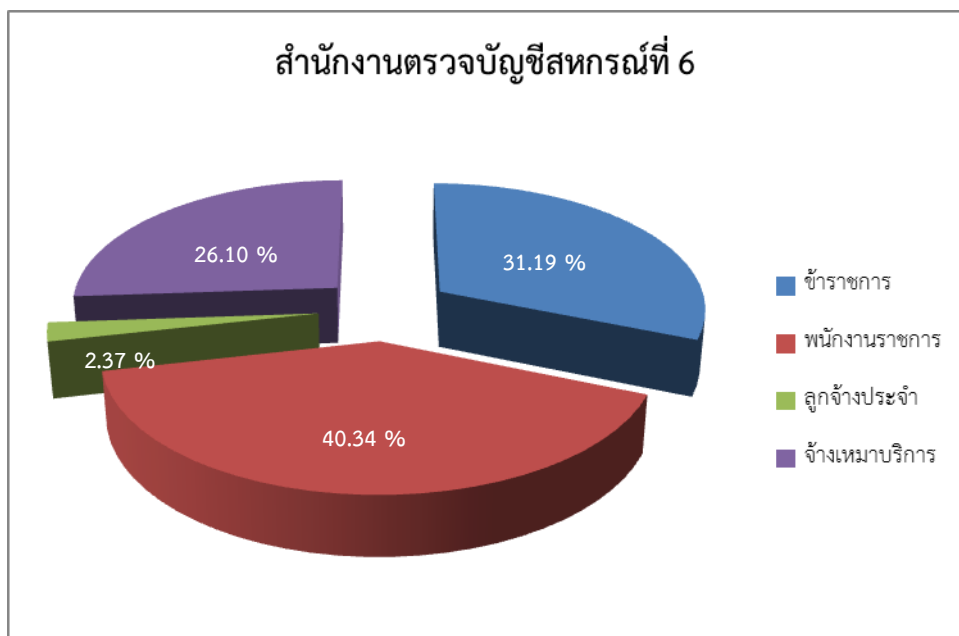
นายจุฑิย จอมมนต์  
เจ้าหน้าที่ระบบงานคอมพิวเตอร์

หน้าที่ความรับผิดชอบ

1. ถ่ายทอดเทคโนโลยีด้านโปรแกรมระบบบัญชีแก่สหกรณ์ และกลุ่มเกษตรกร
2. ถ่ายทอดโปรแกรมระบบการตรวจสอบบัญชีแก่ผู้สอบบัญชี
3. ถ่ายทอดระบบสารสนเทศสำนักงาน (Back Office) และระบบเครือข่ายแก่บุคลากรของสำนักงานตรวจบัญชีสหกรณ์ในเขตพื้นที่ความรับผิดชอบ
4. ติดตาม ดูแล และให้คำแนะนำ ปรัชญา ปัญหาเกี่ยวกับด้านเทคโนโลยีสารสนเทศ

**อัตรากำลัง  
ณ 30 กันยายน 2565**

สำนักงาน	ข้าราชการ	พนักงาน ราชการ	ลูกจ้างประจำ	จ้างเหมา บริการ	รวม ทั้งสิ้น
สตท.6 - ช่วยปฏิบัติราชการ 1 ราย	14	7	1	7	29
กำแพงเพชร	8	12	1	6	27
ตาก	7	12	-	10	29
นครสวรรค์	10	15	1	9	35
พิจิตร	7	10	1	5	23
พิษณุโลก	12	18	1	10	41
สุโขทัย	12	16	-	12	40
อุตรดิตถ์	13	17	1	10	41
เพชรบูรณ์ - ช่วยปฏิบัติราชการ 1 ราย	9	12	1	8	30
<b>รวม</b>	<b>92</b>	<b>119</b>	<b>7</b>	<b>77</b>	<b>295</b>



**รายงานผลการใช้เงินงบประมาณ  
ณ วันที่ 30 กันยายน 2565**

สตท./สตส.	งบประมาณ	รายจ่าย	ร้อยละ
สตท.6	6,483,070.00	6,483,070.00	100.00
กำแพงเพชร	5,606,295.64	5,606,295.64	100.00
ตาก	6,105,613.77	6,105,613.77	100.00
นครสวรรค์	7,297,102.00	7,297,102.00	100.00
พิจิตร	5,267,060.58	5,267,060.58	100.00
พิษณุโลก	8,706,421.60	8,706,421.60	100.00
สุโขทัย	7,264,600.00	7,264,600.00	100.00
อุตรดิตถ์	8,867,153.00	8,867,153.00	100.00
เพชรบูรณ์	6,850,842.00	6,850,842.00	100.00
รวม	62,448,158.59	62,448,158.59	100.00



## ส่วนที่ 2

# ปริมาณงานและผลการปฏิบัติงาน

การตรวจสอบบัญชีสหกรณ์และกลุ่มเกษตรกร ในปี 2565 สหกรณ์และกลุ่มเกษตรกร มีจำนวนทั้งสิ้น 985 แห่ง แยกเป็นสหกรณ์ จำนวน 572 แห่ง และกลุ่มเกษตรกร จำนวน 413 แห่ง โดยจำแนกสหกรณ์และกลุ่มเกษตรกร ที่อยู่ในความรับผิดชอบเพื่อการกำกับดูแลเป็น 2 กลุ่ม คือ 1) กลุ่มพร้อมรับการตรวจสอบ จำนวน 828 แห่ง แยกเป็นสหกรณ์ จำนวน 466 แห่ง และกลุ่มเกษตรกร จำนวน 362 แห่ง 2) กลุ่มไม่พร้อมรับการตรวจสอบ จำนวน 157 แห่ง แยกเป็นสหกรณ์ จำนวน 106 แห่ง และกลุ่มเกษตรกร จำนวน 51 แห่ง แผนงานและผลการปฏิบัติงาน ดังนี้

ณ วันที่ 30 กันยายน 2565 ปีงบประมาณ 2565

RM	งาน / โครงการ / ตัวชี้วัด	หน่วย วัด	ปี 2565		
			แผน ทั้งสิ้น	ผลงาน	ร้อยละ
1102	การสอบบัญชีสหกรณ์และกลุ่มเกษตรกร <b>เชิงปริมาณ</b> : สหกรณ์และกลุ่มเกษตรกรได้รับการตรวจสอบบัญชี - งานสอบบัญชี (กลุ่มพร้อมรับการตรวจสอบ) - งานตรวจแนะนำการบัญชี (กลุ่มไม่พร้อมรับการตรวจสอบ) : ผู้สอบบัญชีสามารถใช้กระดาษทำการอิเล็กทรอนิกส์ : ร้อยละ 80 ของสหกรณ์เป้าหมายที่ใช้โปรแกรมระบบบัญชี มีการใช้ CATS/ACL ช่วยในการตรวจสอบบัญชีประจำปี <b>เชิงคุณภาพ</b> : ร้อยละ 95 ของสหกรณ์และกลุ่มเกษตรกรได้รับการ การตรวจสอบบัญชีภายในมาตรฐานเวลาที่กำหนด - จำนวนที่แสดงความเห็นต่องบการเงินได้ - จำนวนสหกรณ์และกลุ่มเกษตรกรที่ปฏิบัติได้ตามมาตรฐานเวลาที่กำหนด	แห่ง แห่ง แห่ง แห่ง แห่ง แห่ง แห่ง	985 828 157 169 221 886 834	985 828 157 158 214 860 832	100 100 100 93.49 96.83 97.07 99.76
1103	การตรวจแนะนำสหกรณ์และกลุ่มเกษตรกร <b>เชิงปริมาณ</b> : สหกรณ์และกลุ่มเกษตรกรเป้าหมายที่ดำเนินธุรกิจได้รับการ การสอนแนะนำการจัดทำบัญชี และงบการเงิน หรือสอบบัญชีได้ - กลุ่มพร้อมที่จัดทำงบการเงินโดยผู้อื่น - กลุ่มตรวจแนะนำการบัญชี <b>เชิงคุณภาพ</b> : ร้อยละ 10 ของสหกรณ์และกลุ่มเกษตรกรเป้าหมาย ที่สามารถจัดทำบัญชี และงบการเงินได้	แห่ง แห่ง แห่ง แห่ง	602 542 60 604	602 542 60 580	100 100 100 96.35

รายงานประจำปี 2565  
สำนักงานตรวจบัญชีสหกรณ์ที่ 6

RM	งาน / โครงการ / ตัวชี้วัด	หน่วย วัด	ปี 2565		
			แผน ทั้งสิ้น	ผลงาน	ร้อยละ
1104	การวางระบบบัญชีกลุ่มจัดตั้งใหม่ <u>เชิงปริมาณ</u> : จำนวนสหกรณ์และกลุ่มเกษตรกรได้รับการวางระบบบัญชีและการควบคุมภายใน - การวางระบบบัญชีและการควบคุมภายในแล้วเสร็จ <u>เชิงคุณภาพ</u> : ร้อยละ 50 ของสหกรณ์และกลุ่มเกษตรกรที่ได้รับการวางระบบบัญชีสามารถจัดทำบัญชีขึ้นต้นได้	แห่ง แห่ง	2 1	2 1	100 100
1105	การติดตามผลการเสนอเลิก <u>เชิงปริมาณ</u> : จำนวนสหกรณ์และกลุ่มเกษตรกรเป้าหมายได้รับการติดตามการเสนอเลิก	แห่ง	8	8	100
1106	งานสอบบัญชีที่ชำระบัญชี <u>เชิงปริมาณ</u> : จำนวนสหกรณ์และกลุ่มเกษตรกรที่ชำระบัญชีได้รับการติดตามความเคลื่อนไหวการชำระบัญชี	แห่ง	87	87	100
1107	โครงการตรวจสอบความถูกต้องในการทำธุรกรรมทางการเงินระหว่างสหกรณ์และสมาชิก <u>เชิงปริมาณ</u> : กลุ่มเป้าหมายได้รับการตรวจสอบความถูกต้องในการทำธุรกรรมทางการเงินกับสหกรณ์	ราย	1,010	1,010	100
1201	การควบคุมคุณภาพงานสอบบัญชีสหกรณ์ <u>เชิงปริมาณ</u> : ร้อยละ 80 ของชิ้นงานของผู้สอบบัญชีสหกรณ์ที่มีความเสี่ยงในการปฏิบัติงานสอบบัญชีได้รับการควบคุมคุณภาพงานสอบบัญชี <u>เชิงคุณภาพ</u> : ร้อยละ 80 ของผู้สอบบัญชีสหกรณ์ที่ได้รับการควบคุมคุณภาพงานสอบบัญชี ปฏิบัติงานเป็นไปตามประกาศ กตส. ว่าด้วยการควบคุมคุณภาพงานสอบบัญชี ได้รับการอบรมพัฒนาคุณภาพงานสอบบัญชี	แห่ง แห่ง	57 57	57 57	100 100
2101	โครงการฝึกอบรมเศรษฐกิจการเงินขั้นพื้นฐานแก่สมาชิกสหกรณ์ <u>เชิงปริมาณ</u> : สมาชิกสหกรณ์ได้รับการอบรมความรู้ความเข้าใจเศรษฐกิจขั้นพื้นฐาน <u>เชิงคุณภาพ</u> : ร้อยละ 70 ของกลุ่มเป้าหมายที่ได้รับการติดตามประเมินผลได้นำความรู้ที่ได้รับไปใช้ประโยชน์	ราย ราย	223 22	223 22	100 100



รายงานประจำปี 2565  
สำนักงานตรวจบัญชีสหกรณ์ที่ 6

RM	งาน / โครงการ / ตัวชี้วัด	หน่วย วัด	ปี 2565		
			แผน ทั้งสิ้น	ผลงาน	ร้อยละ
2102	โครงการพัฒนามาตรฐานการบัญชีแก่สหกรณ์และกลุ่มเกษตรกร				
	<u>เชิงปริมาณ</u> : สหกรณ์และกลุ่มเกษตรกรได้รับการพัฒนามาตรฐานการบัญชี	แห่ง	22	22	100
	<u>เชิงคุณภาพ</u> : ร้อยละ 75 ของกลุ่มเป้าหมายที่ได้รับการพัฒนาสามารถนำความรู้ที่ได้รับไปใช้ประโยชน์ในการปฏิบัติงานได้	แห่ง	22	21	95.45
	: ร้อยละ 45 ของสหกรณ์ จัดทำบัญชีและงบการเงินได้ถูกต้องด้วยสหกรณ์เอง	แห่ง	22	21	95.45
2103	โครงการพัฒนาศักยภาพการควบคุมภายในของสหกรณ์และกลุ่มเกษตรกร				
	<u>เชิงปริมาณ</u> : สหกรณ์และกลุ่มเกษตรกรได้รับการพัฒนาศักยภาพการควบคุมภายใน	แห่ง	39	39	100
	<u>เชิงคุณภาพ</u> : ร้อยละ 75 ของกลุ่มเป้าหมายที่ได้รับการพัฒนาสามารถนำความรู้ไปใช้ประโยชน์ในการปฏิบัติงานได้	แห่ง	39	35	89.74
	: ร้อยละ 48 ของสหกรณ์มีขึ้นคุณภาพการควบคุมภายในระดับดีขึ้น	แห่ง	39	16	41.03
2104	โครงการพัฒนาศักยภาพการดำเนินธุรกิจของสหกรณ์ กลุ่มเกษตรกรและธุรกิจชุมชน				
	<u>เชิงปริมาณ</u> : สหกรณ์และกลุ่มเกษตรกรได้รับการฝึกอบรมด้านการบริหารจัดการทางการเงินการบัญชี	ราย	34	34	100
	<u>เชิงคุณภาพ</u> : ร้อยละ 75 ของกลุ่มเป้าหมายที่ได้รับการฝึกอบรมมีความรู้ความเข้าใจด้านการบริหารจัดการทางการเงินการบัญชี	ราย	34	18	52.94



รายงานประจำปี 2565  
สำนักงานตรวจบัญชีสหกรณ์ที่ 6

RM	งาน / โครงการ / ตัวชี้วัด	หน่วย วัด	ปี 2565		
			แผน ทั้งสิ้น	ผลงาน	ร้อยละ
2105	ส่งเสริมการเพิ่มศักยภาพสหกรณ์ที่ใช้งานโปรแกรมระบบบัญชีสหกรณ์ ครบวงจร (FAS) <u>เชิงปริมาณ</u> : สหกรณ์กลุ่มเป้าหมายทั้งหมดได้รับการสร้างการรับรู้ การใช้งานโปรแกรมระบบบัญชีสหกรณ์ครบวงจร (FAS) ครบทุกระบบ และ Smart4M ตามส่วนธุรกิจของสหกรณ์	แห่ง	23	23	100
	<u>เชิงคุณภาพ</u> : ร้อยละ 70 ของสหกรณ์กลุ่มเป้าหมายสามารถใช้งาน SmartMember และ SmartManage ได้	แห่ง	23	18	78.26
2106	ผลักดันให้สหกรณ์ภาคเกษตรใช้งาน Smart4M เพื่อการสอบบัญชี ระยะไกล (Remote Audit) <u>เชิงปริมาณ</u> : สหกรณ์เป้าหมายทั้งสิ้นสามารถนำส่งข้อมูลได้เป็นปัจจุ บัน วันทำการ	แห่ง	24	23	95.83
	<u>เชิงคุณภาพ</u> : สหกรณ์เป้าหมายโครงการ การสอบบัญชีระยะไกล (Remote Audit) ผู้สอบบัญชีสามารถนำข้อมูลจาก SmartMonitor ไปใช้ในการสอบบัญชีได้	แห่ง	24	23	95.83
2201	โครงการพัฒนาผลิตภัณฑ์และมาตรฐานสินค้าเกษตรแปรรูป <u>เชิงปริมาณ</u> : จำนวนวิสาหกิจชุมชนกลุ่มเป้าหมายได้รับการพัฒนา ศักยภาพการจัดทำบัญชี	แห่ง	20	20	100
	<u>เชิงคุณภาพ</u> : ร้อยละ 25 ของวิสาหกิจชุมชนเป้าหมาย ที่ได้รับการพัฒนาสามารถจัดทำบัญชีได้	แห่ง	20	11	55
	: ร้อยละ 25 ของวิสาหกิจชุมชนเป้าหมายสามารถ นำความรู้ไปใช้ในการบริหารจัดการได้	แห่ง	20	10	50
2202	โครงการยกระดับสถาบันเกษตรกรให้เป็นผู้ประกอบการ ธุรกิจเกษตร <u>เชิงปริมาณ</u> : วิสาหกิจชุมชนเป้าหมายได้รับการพัฒนาศักยภาพ การจัดทำบัญชี	แห่ง	77	77	100
	<u>เชิงคุณภาพ</u> : ร้อยละ 25 ของวิสาหกิจชุมชนเป้าหมายที่ได้รับ การพัฒนาศักยภาพสามารถจัดทำบัญชีได้	แห่ง	77	26	33.77



รายงานประจำปี 2565  
สำนักงานตรวจบัญชีสหกรณ์ที่ 6

RM	งาน / โครงการ / ตัวชี้วัด	หน่วย วัด	ปี 2564		
			แผน ทั้งสิ้น	ผลงาน	ร้อยละ
3101	โครงการเสริมสร้างการจัดทำบัญชีครัวเรือนเพื่อการจัดการเศรษฐกิจระดับครัวเรือน				
	<b>เชิงปริมาณ</b> : กลุ่มเป้าหมายได้รับการอบรมการจัดทำบัญชีรับ - จ่าย ในครัวเรือน	ราย	3,871	3,871	100
	<b>เชิงคุณภาพ</b> : ร้อยละ 70 ของกลุ่มเป้าหมายที่ได้รับการอบรมมีความรู้ความเข้าใจในการบัญชี	ราย	3,871	2,747	70.96
	: ร้อยละ 25 ของกลุ่มเป้าหมายที่ได้รับการอบรมสามารถจัดทำบัญชีได้	ราย	3,871	972	25.11
	: ร้อยละ 45 ของกลุ่มเป้าหมายสามารถนำความรู้ไปใช้ประโยชน์ได้	ราย	3,871	564	58.02
	: ร้อยละ 45 ของกลุ่มเป้าหมายที่มีวินัยทางการเงินภาคครัวเรือน	ราย	3,871	555	57.10
3201	โครงการระบบส่งเสริมการเกษตรแบบแปลงใหญ่				
	<b>เชิงปริมาณ</b> : เกษตรกรเป้าหมายได้รับการฝึกอบรมการจัดทำบัญชีต้นทุนประกอบอาชีพ	ราย	1,151	1,151	100
	<b>เชิงคุณภาพ</b> : ร้อยละ 70 ของเกษตรกรเป้าหมายที่ได้รับการฝึกอบรมมีความรู้ความเข้าใจในการจัดทำบัญชี	ราย	1,151	847	73.59
	: ร้อยละ 16 ของเกษตรกรเป้าหมายที่ได้รับการฝึกอบรมสามารถจัดทำบัญชีได้ (กลุ่มที่ 1)	ราย	978	274	28.02
	: ร้อยละ 32 ของเกษตรกรกลุ่มเป้าหมายที่สามารถนำข้อมูลทางบัญชีไปใช้เพื่อพัฒนาอาชีพได้ (กลุ่มที่ 2)	ราย	173	71	41.04
	: ร้อยละ 35 ของเกษตรกรเป้าหมายที่ได้รับการฝึกอบรมนำข้อมูลทางบัญชีไปใช้เพื่อพัฒนาอาชีพ	ราย	1,151	303	26.32
3202	โครงการพัฒนาเกษตรกรรายย่อย (เกษตรกรรุ่นใหม่)				
	<b>เชิงปริมาณ</b> : เกษตรกรเป้าหมายได้รับการฝึกอบรมการจัดทำบัญชีต้นทุนประกอบอาชีพ	ราย	477	477	100
	<b>เชิงคุณภาพ</b> : ร้อยละ 70 ของเกษตรกรเป้าหมายที่ได้รับการฝึกอบรมมีความรู้ความเข้าใจในการจัดทำบัญชี	ราย	477	353	74
	: ร้อยละ 16 ของเกษตรกรเป้าหมายที่ได้รับการฝึกอบรมสามารถจัดทำบัญชีได้ (กลุ่มที่ 1)	ราย	405	93	22.96
	: ร้อยละ 32 ของเกษตรกรกลุ่มเป้าหมายที่สามารถนำข้อมูลทางบัญชีไปใช้เพื่อพัฒนาอาชีพ (กลุ่มที่ 2)	ราย	72	28	38.89
	: ร้อยละ 35 ของเกษตรกรเป้าหมายที่ได้รับการฝึกอบรมสามารถนำข้อมูลทางการบัญชีไปใช้ประโยชน์ได้	ราย	477	99	20.75



รายงานประจำปี 2565  
สำนักงานตรวจบัญชีสหกรณ์ที่ 6

RM	งาน / โครงการ / ตัวชี้วัด	หน่วย วัด	ปี 2565		
			แผน ทั้งสิ้น	ผลงาน	ร้อยละ
3203	โครงการพัฒนาเกษตรกรยั่งยืน (เกษตรกรอินทรีย์)				
	<u>เชิงปริมาณ</u> : เกษตรกรเป้าหมายได้รับการฝึกอบรมการจัดทำบัญชี ต้นทุนประกอบอาชีพ	ราย	36	36	100
	<u>เชิงคุณภาพ</u> : ร้อยละ 70 ของเกษตรกรเป้าหมายที่ได้รับการฝึกอบรม มีความรู้ความเข้าใจในการจัดทำบัญชี	ราย	36	27	75
	: ร้อยละ 16 ของเกษตรกรเป้าหมายที่ได้รับการฝึกอบรม สามารถจัดทำบัญชีได้ (กลุ่มที่ 1)	ราย	31	6	19.35
	: ร้อยละ 32 ของเกษตรกรกลุ่มเป้าหมายที่สามารถ นำข้อมูลทางบัญชีไปใช้เพื่อพัฒนาอาชีพ (กลุ่มที่ 2)	ราย	5	3	60
	: ร้อยละ 35 ของเกษตรกรเป้าหมายที่ได้รับ การฝึกอบรมสามารถนำข้อมูลทางบัญชีไปใช้ประโยชน์ได้	ราย	36	7	19.44
3204	โครงการบริหารจัดการการผลิตสินค้าเกษตรตามแผนที่เกษตร เพื่อการบริหารจัดการเชิงรุก (Agri - Map)				
	<u>เชิงปริมาณ</u> : เกษตรกรเป้าหมายได้รับการฝึกอบรมการจัดทำบัญชี ต้นทุนอาชีพ	ราย	83	83	100
	<u>เชิงคุณภาพ</u> : ร้อยละ 70 ของเกษตรกรเป้าหมายที่ได้รับการฝึกอบรม มีความรู้ความเข้าใจในการจัดทำบัญชี	ราย	83	62	74.70
	: ร้อยละ 16 ของเกษตรกรเป้าหมายที่ได้รับการฝึกอบรม สามารถจัดทำบัญชีได้ (กลุ่มที่ 1)	ราย	69	19	27.54
	: ร้อยละ 32 ของเกษตรกรกลุ่มเป้าหมายที่สามารถ นำข้อมูลทางบัญชีไปใช้เพื่อพัฒนาอาชีพ (กลุ่มที่ 2)	ราย	14	7	50
	: ร้อยละ 35 ของเกษตรกรเป้าหมายที่ได้รับการฝึกอบรม สามารถนำข้อมูลทางบัญชีไปใช้ประโยชน์ได้	ราย	83	21	25.30
3205	โครงการส่งเสริมอาสาสมัครเกษตร				
	<u>เชิงปริมาณ</u> : กลุ่มเป้าหมายได้รับการพัฒนาศักยภาพสู่การเป็น Smart Farmer ด้านบัญชี	ราย	132	132	100
	<u>เชิงคุณภาพ</u> : ร้อยละ 30 ของอาสาสมัครเกษตรด้านบัญชี (ครูบัญชี) ที่ได้รับการอบรมพัฒนาศักยภาพสามารถสร้างเครือข่ายผู้ทำบัญชีได้	ราย	132	55	41.67



รายงานประจำปี 2565  
สำนักงานตรวจบัญชีสหกรณ์ที่ 6

RM	งาน / โครงการ / ตัวชี้วัด	หน่วย วัด	ปี 2564		
			แผน ทั้งสิ้น	ผลงาน	ร้อยละ
3206	โครงการศูนย์เรียนรู้การเพิ่มประสิทธิภาพการผลิตสินค้าเกษตร (ศพก.) <u>เชิงปริมาณ</u> : ศูนย์เรียนรู้การเพิ่มประสิทธิภาพการผลิตสินค้าเกษตร (ศพก.) หรือศูนย์เครือข่ายที่มีการพัฒนาอาสาสมัครเกษตร ด้านบัญชี (ครูบัญชี) ประจำปีศูนย์เรียนรู้ฯ	ศูนย์	85	85	100
	<u>เชิงคุณภาพ</u> : ร้อยละ 60 ของศูนย์เรียนรู้การเพิ่มประสิทธิภาพ การผลิตสินค้าเกษตร (ศพก.) หรือศูนย์เครือข่ายที่มีการพัฒนา อาสาสมัครเกษตรด้านบัญชี (ครูบัญชี) ประจำปีศูนย์เรียนรู้ฯ สามารถ ให้บริการด้านความรู้ด้านการจัดทำบัญชีโดยใช้เทคโนโลยี	ศูนย์	85	59	69.41
3301	โครงการส่งเสริมการจัดทำบัญชีแก่กลุ่มเป้าหมายตามโครงการ อันเนื่องมาจากพระราชดำริ				
	<u>เชิงปริมาณ</u> : กลุ่มเป้าหมายตามโครงการพระราชดำริได้รับการอบรม การจัดทำบัญชีต้นทุนอาชีพ	ราย	32	32	100
	<u>เชิงคุณภาพ</u> : ร้อยละ 70 ของกลุ่มเป้าหมายตามโครงการพระราชดำริ มีความรู้ความเข้าใจในการจัดทำบัญชี	ราย	32	26	81.25
	: ร้อยละ 15 ของกลุ่มเป้าหมายตามโครงการพระราชดำริ ที่ได้รับการฝึกอบรมสามารถจัดทำบัญชีได้/วิเคราะห์บัญชีได้	ราย	32	8	25
3302	โครงการพัฒนาเด็กและเยาวชน ตามพระราชดำริ สมเด็จพระกนิษฐาธิราชเจ้า กรมสมเด็จพระเทพรัตนราชสุดาฯ สยามบรมราชกุมารี				
	<u>เชิงปริมาณ</u> : กลุ่มเป้าหมายตามโครงการพระราชดำริได้รับการอบรม การจัดทำบัญชีกิจกรรมสหกรณ์นักเรียน		203	203	100
	<u>เชิงคุณภาพ</u> : ร้อยละ 70 ของกลุ่มเป้าหมายตามโครงการพระราชดำริ มีความรู้ความเข้าใจในการจัดทำบัญชีกิจกรรมสหกรณ์นักเรียน		203	198	97.54
	: ร้อยละ 15 ของกลุ่มเป้าหมายตามโครงการพระราชดำริ ที่ได้รับการฝึกอบรมสามารถยกระดับการจัดทำบัญชี กิจกรรมสหกรณ์นักเรียนได้		203	34	16.75

รายงานประจำปี 2565  
สำนักงานตรวจบัญชีสหกรณ์ที่ 6

RM	งาน / โครงการ / ตัวชี้วัด	หน่วย วัด	ปี 2565		
			แผน ทั้งสิ้น	ผลงาน	ร้อยละ
3304	โครงการพัฒนากลุ่มอาชีพประชาชน ตามพระราชดำริ สมเด็จพระกนิษฐาธิราชเจ้า กรมสมเด็จพระเทพรัตนราชสุดาฯ สยามบรมราชกุมารี				
	<u>เชิงปริมาณ</u> : กลุ่มเป้าหมายตามโครงการพระราชดำริได้รับการอบรม การจัดทำบัญชีกลุ่มอาชีพ (จำนวน 20 กลุ่ม กลุ่มละ 2 ราย)	ราย	40	40	100
	<u>เชิงคุณภาพ</u> : ร้อยละ 70 ของกลุ่มเป้าหมายตามโครงการพระราชดำริ มีความรู้ความเข้าใจในการจัดทำบัญชีกลุ่มอาชีพ	ราย	40	40	100
	: ร้อยละ 15 ของกลุ่มเป้าหมายตามโครงการพระราชดำริ ผ่านการอบรมสามารถจัดทำบัญชีกลุ่มอาชีพได้	ราย	40	35	87.50
3309	โครงการคลินิกเกษตรเคลื่อนที่ <u>เชิงปริมาณ</u> : จำนวนครั้งที่จัดนิทรรศการคลินิกเกษตรเคลื่อนที่	ครั้ง	32	32	100

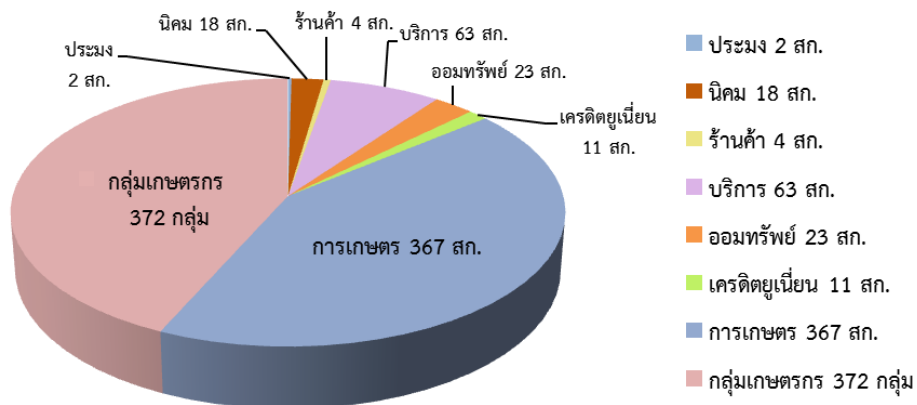




### ส่วนที่ 3 ภาวะเศรษฐกิจทางการเงินของสหกรณ์และกลุ่มเกษตรกร

#### 1 จำนวนสหกรณ์และกลุ่มเกษตรกรที่แสดงความเห็นต่อต้องการเงินในปี 2565

สำนักงานตรวจบัญชีสหกรณ์ที่ 6 มีพื้นที่รับผิดชอบจำนวน 8 จังหวัด ได้แก่ จังหวัดกำแพงเพชร จังหวัดตาก จังหวัดนครสวรรค์ จังหวัดพิจิตร จังหวัดพิษณุโลก จังหวัดสุโขทัย จังหวัดอุตรดิตถ์ และจังหวัดเพชรบูรณ์ มีสหกรณ์และกลุ่มเกษตรกรที่ดำเนินการตรวจสอบและแสดงความเห็นต่อต้องการเงิน ณ วันที่ 30 กันยายน 2565 จำนวน 860 แห่ง แบ่งเป็นสหกรณ์ จำนวน 488 แห่ง และกลุ่มเกษตรกร จำนวน 372 แห่ง (แผนภูมิที่ 1)



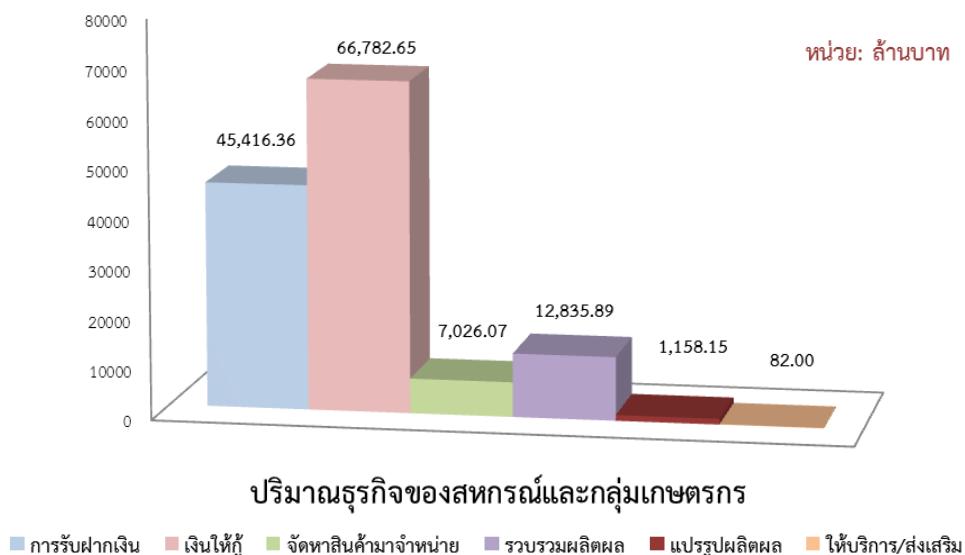
แผนภูมิที่ 1 จำนวนสหกรณ์และกลุ่มเกษตรกรที่แสดงความเห็นในปี 2565

## ๒ ข้อมูลสารสนเทศทางการเงินของสหกรณ์และกลุ่มเกษตรกร

สำนักงานตรวจบัญชีสหกรณ์ที่ 6 รวบรวมข้อมูลจากระบบสารสนเทศทางการเงินของสหกรณ์/กลุ่มเกษตรกร Online มีสหกรณ์และกลุ่มเกษตรกรของสำนักงานตรวจบัญชีสหกรณ์ในพื้นที่สำนักงานตรวจบัญชีสหกรณ์ที่ 6 ที่บันทึกข้อมูลในระบบสารสนเทศทางการเงินของสหกรณ์/กลุ่มเกษตรกร Online ในปีงบประมาณ 2565 ข้อมูล ณ วันที่ 30 กันยายน 2565 ทั้งสิ้นจำนวน 1,042 แห่ง ประกอบด้วยสหกรณ์ 620 แห่ง (ภาคการเกษตร 452 แห่ง นอกภาคการเกษตร 168 แห่ง) และกลุ่มเกษตรกร 422 แห่ง ผลการดำเนินงาน จำนวนสมาชิก ผลการดำเนินงาน และฐานะทางการเงิน แสดงรายละเอียดดังนี้

### ➔ การดำเนินงานธุรกิจ

ภาคธุรกิจของสหกรณ์และกลุ่มเกษตรกรในพื้นที่สำนักงานตรวจบัญชีสหกรณ์ที่ 6 มีทุนดำเนินงานทั้งสิ้น 229,358.35 ล้านบาท ดำเนินธุรกิจ 6 ธุรกิจหลัก มีมูลค่าธุรกิจรวมทั้งสิ้นจำนวน 133,301.13 ล้านบาท ลดลงจากปีก่อนจำนวน 10,712.47 ล้านบาท หรือร้อยละ (7.44) พบว่าธุรกิจการให้เงินกู้ (สินเชื่อ) มีมูลค่ามากที่สุด จำนวน 66,782.65 ล้านบาท คิดเป็นร้อยละ 50.10 ของปริมาณธุรกิจรวมทั้งสิ้น เฉลี่ยเดือนละ 5,565.22 ล้านบาท รองลงมาเป็นธุรกิจรับฝากเงิน จำนวน 45,416.36 ล้านบาท คิดเป็นร้อยละ 34.07 ธุรกิจรวมรวมผลผลิตทางการเกษตร จำนวน 12,835.89 ล้านบาท คิดเป็นร้อยละ 9.63 ธุรกิจจัดหาสินค้ามาจำหน่าย จำนวน 7,026.07 ล้านบาท คิดเป็นร้อยละ 5.27 ธุรกิจแปรรูปผลผลิตทางการเกษตร จำนวน 1,158.15 ล้านบาท คิดเป็นร้อยละ 0.87 และธุรกิจให้บริการ/ส่งเสริมการเกษตร จำนวน 82.00 ล้านบาทคิดเป็นร้อยละ 0.06 ตามลำดับ จากการพิจารณาสหกรณ์เป็นรายประเภท พบว่าประเภทออมทรัพย์มีปริมาณธุรกิจมากที่สุด จำนวน 86,222.15 ล้านบาท หรือร้อยละ 64.68 เฉลี่ยเดือนละ 7,185.18 ล้านบาท รองลงมาเป็นประเภทการเกษตร มีปริมาณธุรกิจเท่ากับ 40,687.84 ล้านบาท หรือร้อยละ 30.52 เฉลี่ยเดือนละ 3,390.65 ล้านบาท (แผนภูมิที่ 2)



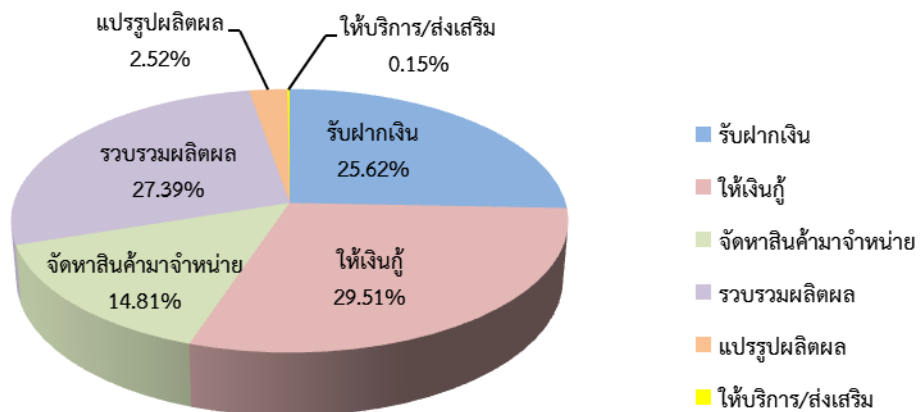
แผนภูมิที่ 2 ปริมาณธุรกิจของสหกรณ์และกลุ่มเกษตรกร ปี 2565

สหกรณ์ภาคการเกษตรประกอบด้วย สหกรณ์การเกษตร สหกรณ์นิคม และสหกรณ์ประมง มีจำนวนทั้งสิ้น 452 แห่ง ดำเนินธุรกิจ 6 ด้าน มีมูลค่าธุรกิจรวมทั้งสิ้นจำนวน 45,875.03 ล้านบาท พบว่า ธุรกิจการให้เงินกู้(สินเชื่อ) มีมูลค่ามากที่สุด จำนวน 13,538.31 ล้านบาท คิดเป็นร้อยละ 29.51 ของปริมาณธุรกิจรวมทั้งสิ้น เฉลี่ยเดือนละ 1,128.19 ล้านบาท รองลงมาเป็นธุรกิจรวมรวมผลผลิตทางการเกษตร จำนวน 12,564.07 ล้านบาท คิดเป็นร้อยละ 27.39 ธุรกิจรับฝากเงิน จำนวน 11,754.35 ล้านบาท คิดเป็นร้อยละ 25.62 ธุรกิจจัดหาสินค้ามาจำหน่าย จำนวน 6,791.63 ล้านบาท คิดเป็นร้อยละ 14.81 ธุรกิจแปรรูปผลผลิตทางการเกษตร จำนวน 1,157.61 ล้านบาท คิดเป็นร้อยละ 2.52 และธุรกิจให้บริการ/ส่งเสริมการเกษตร จำนวน 69.06 ล้านบาท คิดเป็นร้อยละ 0.15 ตามลำดับ (แผนภูมิที่ 3)

จากการพิจารณาสหกรณ์ภาคการเกษตรแบ่งเป็นรายประเภท มีดังนี้

- |                  |                |       |                   |            |       |
|------------------|----------------|-------|-------------------|------------|-------|
| 1.สหกรณ์การเกษตร | มีปริมาณธุรกิจ | จำนวน | 40,687.84 ล้านบาท | หรือร้อยละ | 88.69 |
| 2.สหกรณ์นิคม     | มีปริมาณธุรกิจ | จำนวน | 5,161.16 ล้านบาท  | หรือร้อยละ | 11.25 |
| 3.สหกรณ์ประมง    | มีปริมาณธุรกิจ | จำนวน | 26.03 ล้านบาท     | หรือร้อยละ | 0.03  |

### สัดส่วนปริมาณธุรกิจของสหกรณ์ภาคการเกษตร



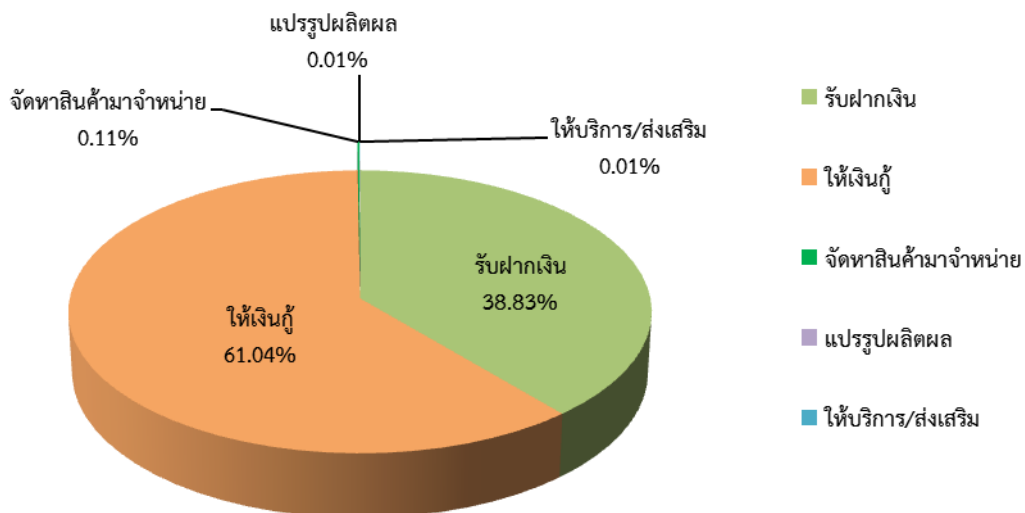
### แผนภูมิที่ 3 การดำเนินธุรกิจของสหกรณ์ภาคการเกษตร

สหกรณ์นอกภาคการเกษตรประกอบด้วย สหกรณ์ร้านค้า สหกรณ์บริการ สหกรณ์ออมทรัพย์ และสหกรณ์เครดิตยูเนียน มีจำนวนทั้งสิ้น 168 แห่ง ดำเนินธุรกิจ 5 ด้าน มีมูลค่าธุรกิจรวมทั้งสิ้นจำนวน 86,660.15 ล้านบาท พบว่าธุรกิจการให้เงินกู้(สินเชื่อ) มีมูลค่ามากที่สุด จำนวน 52,896.19 ล้านบาท คิดเป็นร้อยละ 61.04 ของปริมาณธุรกิจรวมทั้งสิ้น เฉลี่ยเดือนละ 4,408.02 ล้านบาท รองลงมาเป็นธุรกิจรับฝากเงิน จำนวน 33,656.23 ล้านบาท คิดเป็นร้อยละ 38.83 ธุรกิจจัดหาสินค้ามาจำหน่าย จำนวน 100.42 ล้านบาท คิดเป็นร้อยละ 0.11 ธุรกิจให้บริการ/ส่งเสริมการเกษตร จำนวน 6.90 ล้านบาท คิดเป็นร้อยละ 0.01 และธุรกิจแปรรูปผลผลิตทางการเกษตร จำนวน 416,983.64 บาท คิดเป็นร้อยละ 0.01 ตามลำดับ (แผนภูมิที่ 4)

จากการพิจารณาสหกรณ์นอกภาคการเกษตรแบ่งเป็นรายประเภท มีดังนี้

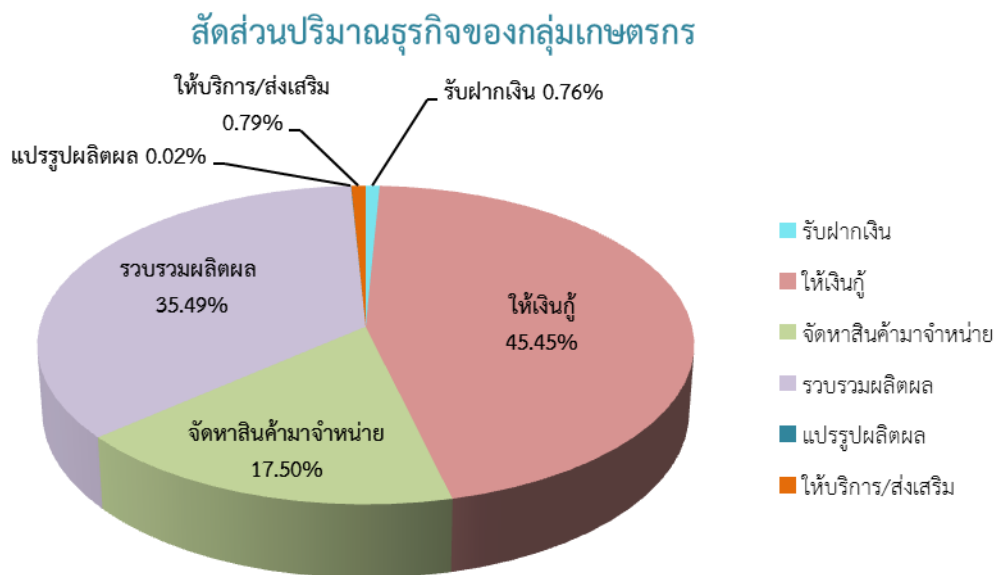
1. สหกรณ์ออมทรัพย์ มีปริมาณธุรกิจ จำนวน 86,222.15 ล้านบาท หรือร้อยละ 99.50
2. สหกรณ์บริการ มีปริมาณธุรกิจ จำนวน 269.99 ล้านบาท หรือร้อยละ 0.31
3. สหกรณ์เครดิตยูเนียน มีปริมาณธุรกิจ จำนวน 150.87 ล้านบาท หรือร้อยละ 0.17
4. สหกรณ์ร้านค้า มีปริมาณธุรกิจ จำนวน 17.15 ล้านบาท หรือร้อยละ 0.02

### สัดส่วนปริมาณธุรกิจของสหกรณ์นอกภาคการเกษตร



### แผนภูมิที่ 4 การดำเนินธุรกิจของสหกรณ์นอกภาคการเกษตร

กลุ่มเกษตรกรมีจำนวนทั้งสิ้น 422 แห่ง ดำเนินธุรกิจ 6 ด้าน มีมูลค่าธุรกิจรวมทั้งสิ้น จำนวน 765.95 ล้านบาท พบว่าธุรกิจการให้เงินกู้ (สินเชื่อ) มีมูลค่ามากที่สุดจำนวน 348.16 ล้านบาท คิดเป็นร้อยละ 45.45 ของปริมาณธุรกิจรวมทั้งสิ้น รองลงมาเป็นธุรกิจรวบรวมผลผลิต จำนวน 271.82 ล้านบาท คิดเป็นร้อยละ 35.49 ธุรกิจจัดหาสินค้ามาจำหน่าย จำนวน 134.02 ล้านบาท คิดเป็นร้อยละ 17.50 ธุรกิจให้บริการ/ส่งเสริมการเกษตร จำนวน 6.05 ล้านบาท คิดเป็นร้อยละ 0.79 ธุรกิจรับฝากเงิน จำนวน 5.78 ล้านบาท คิดเป็นร้อยละ 0.76 และธุรกิจแปรรูปผลผลิตทางการเกษตร จำนวน 0.12 ล้านบาท คิดเป็นร้อยละ 0.02 ตามลำดับ (แผนภูมิที่ 5)

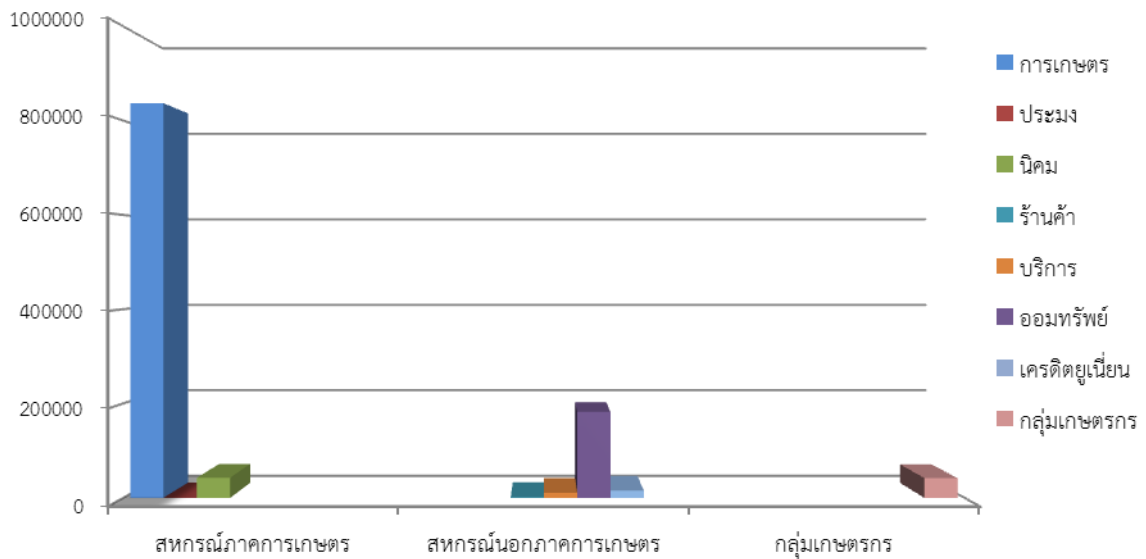


**แผนภูมิที่ 5 การดำเนินธุรกิจของกลุ่มเกษตรกร**

### ✈ จำนวนสมาชิกสหกรณ์และกลุ่มเกษตรกร

ปี 2565 มีจำนวนสมาชิกของสหกรณ์และกลุ่มเกษตรกรทั้งสิ้น 1,131,957 คน แยกเป็นสมาชิกสหกรณ์ภาคการเกษตร จำนวน 879,801 คน สมาชิกสหกรณ์นอกภาคการเกษตร จำนวน 210,190 คน และสมาชิกกลุ่มเกษตรกร จำนวน 41,966 คน (แผนภูมิที่ 6)

จำนวนสมาชิก (คน) ของสหกรณ์และกลุ่มเกษตรกร



แผนภูมิที่ 6 จำนวนสมาชิก(คน) ของสหกรณ์และกลุ่มเกษตรกร

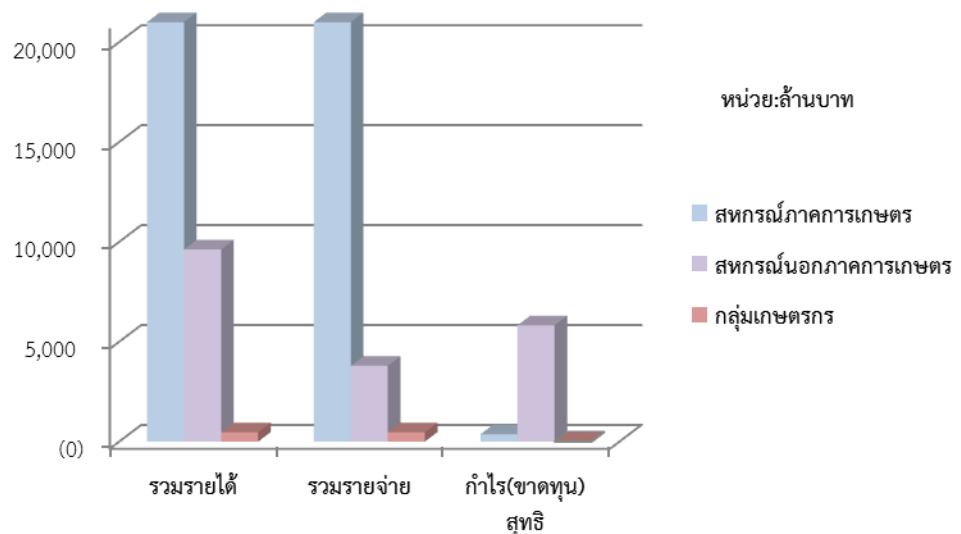
**➤ ผลการดำเนินงานของสหกรณ์/กลุ่มเกษตรกร**

การดำเนินงานของสหกรณ์ในพื้นที่สำนักงานตรวจบัญชีสหกรณ์ที่ 6 แบ่งออกเป็นได้ดังนี้  
(แผนภูมิที่ 7)

หน่วย : ล้านบาท

รายการ	สหกรณ์ภาค การเกษตร	สหกรณ์นอก ภาคการเกษตร	รวมสหกรณ์	กลุ่ม เกษตรกร	รวมทั้งสิ้น	อัตรา ร้อยละ
รายได้รวม	24,670.09	9,618.54	34,288.63	460.35	34,748.98	100.00
รายจ่ายรวม	24,302.38	3,794.10	28,096.48	459.82	28,556.30	82.18
กำไร (ขาดทุน) สุทธิ	367.71	5,824.44	6,192.15	0.53	6,192.69	17.82
จำนวนสมาชิก (คน)	879,801	210,190	1,089,991	41,966	1,131,957	
กำไรต่อสมาชิก (บาท/คน)	417.95	27,710.36	5,680.92	12.63	5,470.78	

ผลการดำเนินงานของสหกรณ์และกลุ่มเกษตรกร



**แผนภูมิที่ 7 รายได้ - ค่าใช้จ่าย กำไร(ขาดทุน)สุทธิ  
ของสหกรณ์และกลุ่มเกษตรกร ปี 2565**

### ➤ ฐานะทางการเงินของสหกรณ์

ปี 2565 สหกรณ์ภาคการเกษตร สหกรณ์นอกภาคการเกษตร และกลุ่มเกษตรกร มีสินทรัพย์รวมมูลค่าทั้งสิ้น 229,358.35 ล้านบาท มีหนี้สินรวมมูลค่าทั้งสิ้น 122,174.18 ล้านบาท และทุนของสหกรณ์รวมมูลค่าทั้งสิ้น 107,184.16 ล้านบาท สามารถจำแนกตามประเภทของสหกรณ์ได้ดังนี้

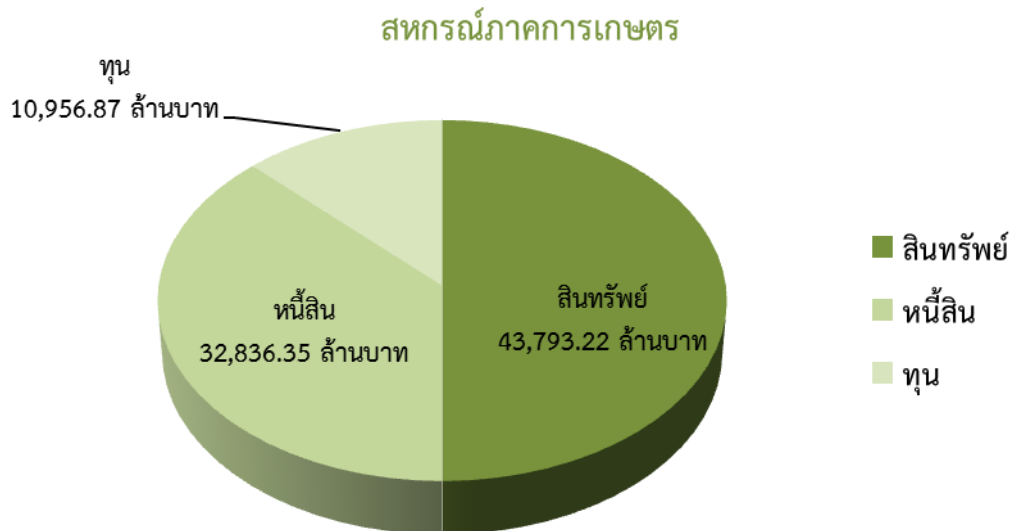
#### 1. สหกรณ์ภาคการเกษตร ประกอบด้วย

- สหกรณ์การเกษตร คือ กลุ่มบุคคลผู้ประกอบอาชีพเกษตรกรรมรวมตัวกัน จัดตั้งขึ้นตามพระราชบัญญัติสหกรณ์ เป็นสหกรณ์ชนิดจำกัด มีฐานะเป็นนิติบุคคลตามกฎหมายว่าด้วยสหกรณ์ การดำเนินงานจะแตกต่างกันไปตามสภาพท้องถิ่นและลักษณะการประกอบอาชีพ กระทำการในขอบเขตวัตถุประสงค์ที่กำหนดไว้ในข้อบังคับ

- สหกรณ์ประมงคือ สหกรณ์ที่จัดตั้งขึ้นในหมู่ชาวประมงรวมตัวตามพระราชบัญญัติสหกรณ์ เป็นสหกรณ์ชนิดจำกัด มีฐานะเป็นนิติบุคคลตามกฎหมายว่าด้วยสหกรณ์การดำเนินงานกระทำตามในขอบเขตวัตถุประสงค์ที่กำหนดไว้ในข้อบังคับ

- สหกรณ์นิคม คือ สหกรณ์ที่จัดตั้งขึ้นของกลุ่มบุคคลที่เดือดร้อนในเรื่องของที่ดินทำกินรวมตัวกันจัดตั้งตามพระราชบัญญัติสหกรณ์ เป็นสหกรณ์ชนิดจำกัดมีฐานะเป็นนิติบุคคลตามกฎหมายว่าด้วยสหกรณ์ การดำเนินงานกระทำการในขอบเขตวัตถุประสงค์ที่กำหนดไว้ในข้อบังคับ

ซึ่งปี 2565 สหกรณ์ภาคการเกษตรมีสินทรัพย์รวมทั้งสิ้น 43,793.22 ล้านบาท มีหนี้สินรวมมูลค่าทั้งสิ้น 32,836.35 ล้านบาท และทุนของสหกรณ์รวมมูลค่าทั้งสิ้น 10,956.87 ล้านบาท (แผนภูมิที่ 8)



**แผนภูมิที่ 8 ฐานะการเงินสหกรณ์ภาคการเกษตร**



## 2. สหกรณ์นอกภาคการเกษตร ประกอบด้วย

- สหกรณ์ร้านค้า คือ สหกรณ์ที่ผู้บริโภคร่วมกันจัดตั้งขึ้นตามพระราชบัญญัติสหกรณ์ เป็นสหกรณ์ชนิดจำกัด มีฐานะเป็นนิติบุคคลตามกฎหมายว่าด้วยสหกรณ์ โดยดำเนินการเพื่อจัดหาสินค้าอุปโภคบริโภคมาจำหน่ายแก่สมาชิกและบุคคลทั่วไป รวมทั้งบริการต่าง ๆ ให้แก่สมาชิกการดำเนินงานกระทำในขอบเขตวัตถุประสงค์ของสหกรณ์ที่กำหนดไว้ในข้อบังคับ

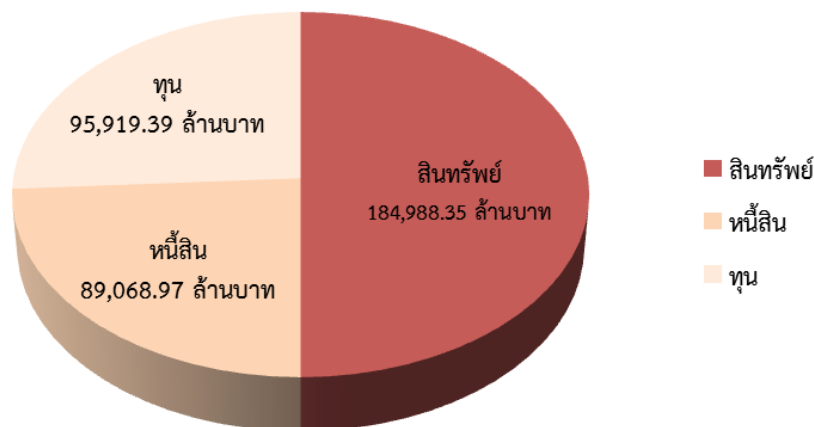
- สหกรณ์บริการ คือ สหกรณ์ที่จัดตั้งขึ้นโดยประชาชนผู้ประกอบอาชีพเดียวกัน ได้รับความเดือดร้อนในเรื่องเดียวกันรวมตัวกันจัดตั้งตามพระราชบัญญัติสหกรณ์เป็นสหกรณ์ชนิดจำกัด มีฐานะเป็นนิติบุคคล การดำเนินงานเป็นไปตามวัตถุประสงค์ที่กำหนดไว้ในข้อบังคับ

- สหกรณ์ออมทรัพย์ คือ สถาบันการเงินแบบหนึ่งที่มีสมาชิกเป็นบุคคลที่มีอาชีพอย่างเดียวกัน รวมตัวกันจัดตั้งตามพระราชบัญญัติสหกรณ์ เป็นสหกรณ์ชนิดจำกัด มีฐานะเป็นนิติบุคคล สหกรณ์ประเภทนี้จึงนิยมตั้งในหมู่ของผู้มีรายได้ประจำ ได้แก่ ข้าราชการ พนักงานรัฐวิสาหกิจ บริษัท ห้างร้าน และโรงงานทั่วไป กระทำการในขอบเขตวัตถุประสงค์ที่กำหนดไว้ในข้อบังคับ มี 2 ประการ คือส่งเสริมการออมทรัพย์ และให้เงินกู้แก่สมาชิก โดยคิดอัตราดอกเบี้ยที่เป็นธรรม

- สหกรณ์เครดิตยูเนียน จัดตั้งขึ้นในกลุ่มบุคคลที่มีรายได้ไม่แน่นอนโดยการรวบรวมคนที่รู้จักกันหรือบุคคลที่มีถิ่นฐานอยู่ใกล้เคียงกันเข้าด้วยกัน ตามพระราชบัญญัติสหกรณ์ เพื่อพัฒนาและสร้างสรรค์คุณภาพชีวิตดีขึ้นสำหรับตนเองและชุมชน การดำเนินงานกระทำการในขอบเขตวัตถุประสงค์ที่กำหนดไว้ในข้อบังคับ

ซึ่งปี 2565 สหกรณ์นอกภาคการเกษตร มีสินทรัพย์รวมทั้งสิ้น 184,988.35 ล้านบาท มีหนี้สินรวมมูลค่าทั้งสิ้น 89,068.97 ล้านบาท และทุนของสหกรณ์รวมมูลค่าทั้งสิ้น 95,919.39 ล้านบาท (แผนภูมิที่ 9)

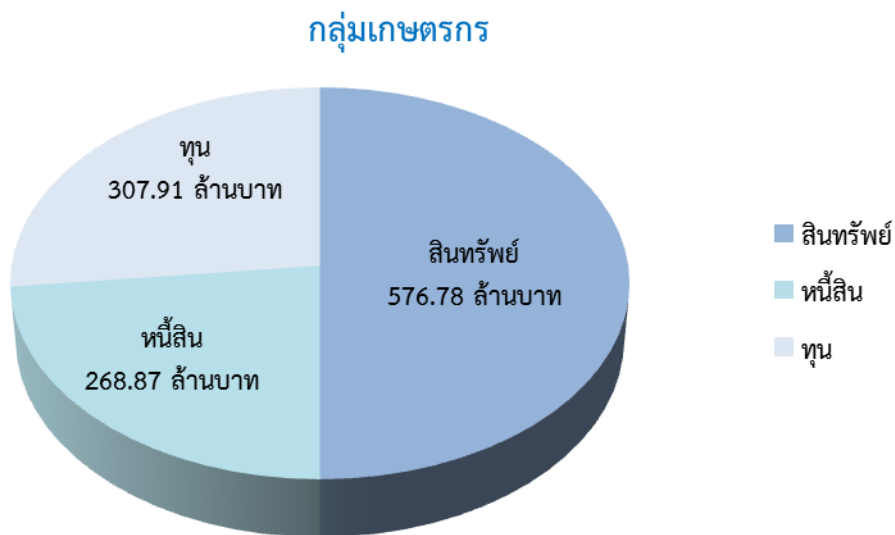
### สหกรณ์นอกภาคการเกษตร



### แผนภูมิที่ 9 ฐานะการเงินสหกรณ์นอกภาคการเกษตร

จะเห็นได้ว่าสหกรณ์นอกภาคการเกษตรมีสินทรัพย์ หนี้สิน และทุนของสหกรณ์มากกว่า สหกรณ์ภาคการเกษตร และเมื่อพิจารณาถึงอัตราส่วนทุนหมุนเวียน (สภาพคล่อง) ซึ่งคำนวณจากสินทรัพย์ หมุนเวียน/หนี้สินหมุนเวียน พบว่าในภาพรวมสหกรณ์ในพื้นที่สำนักงานตรวจบัญชีสหกรณ์ที่ 6 มีอัตราส่วน ทุนหมุนเวียนเท่ากับ 0.51 ซึ่งเป็นสถานการณ์ที่สหกรณ์อาจไม่สามารถชำระหนี้สินและภาระผูกพันได้ ตามกำหนด หรือสหกรณ์ไม่สามารถจัดหาเงินทุนได้อย่างเพียงพอ ซึ่งอาจส่งผลกระทบต่อการดำเนินงาน ของสหกรณ์

3. กลุ่มเกษตรกร คือ กลุ่มบุคคลผู้ประกอบอาชีพเกษตรกรรม อาทิ ทำนา ทำไร่ ทำสวน ทำประมง เลี้ยงสัตว์ เป็นต้น ซึ่งร่วมกันดำเนินกิจการโดยมีจุดมุ่งหมายเพื่อช่วยเหลือซึ่งกันและกันในการประกอบอาชีพ เกษตรกรรมจัดหาเงินทุน หรือการให้เงินกู้เพื่อการลงทุนในการประกอบอาชีพเกษตรกรรม และเลี้ยงสัตว์ ส่งเสริมให้มีการออมทรัพย์ในหมู่สมาชิกด้วยกัน มีฐานะเป็นนิติบุคคลตามพระราชกฤษฎีกาว่าด้วย กลุ่มเกษตรกร พ.ศ. 2547 ซึ่งกลุ่มเกษตรกรปี 2565 มีสินทรัพย์รวมทั้งสิ้น 576.78 ล้านบาท มีหนี้สินรวมมูลค่า ทั้งสิ้น 268.87 ล้านบาท และทุนของกลุ่มเกษตรกรรวมมูลค่าทั้งสิ้น 307.91 ล้านบาท (แผนภูมิที่ 10)



**แผนภูมิที่ 10 ฐานะการเงินกลุ่มเกษตรกร**

เมื่อพิจารณาถึงอัตราส่วนทุนหมุนเวียน (สภาพคล่อง) ของกลุ่มเกษตรกร ซึ่งคำนวณ จากสินทรัพย์หมุนเวียน/หนี้สินหมุนเวียน พบว่าในภาพรวมกลุ่มเกษตรกรในพื้นที่สำนักงานตรวจบัญชีสหกรณ์ที่ 6 มีอัตราส่วนทุนหมุนเวียนเท่ากับ 4.03 จะเห็นได้ว่ากลุ่มเกษตรกรมีสภาพคล่องสูง เนื่องจากมีสินทรัพย์ หมุนเวียนมากกว่าหนี้สินหมุนเวียน ดังนั้น การบริหารสภาพคล่องต้องพิจารณาส่วนประกอบของสินทรัพย์ หมุนเวียนและหนี้สินหมุนเวียนควบคู่กันไปด้วย



## สรุปการปฏิบัติงานและงานกิจกรรมสำนักงานตรวจบัญชีสหกรณ์ที่ ๖

### งานกำกับมาตรฐานการสอบบัญชี

กลุ่มกำกับมาตรฐานการสอบบัญชี ลงพื้นที่กำกับมาตรฐานการสอบบัญชีสำนักงานตรวจบัญชีสหกรณ์ในพื้นที่สำนักงานตรวจบัญชีสหกรณ์ที่ 6



## งานจัดประชุม โครงการอบรมต่าง ๆ

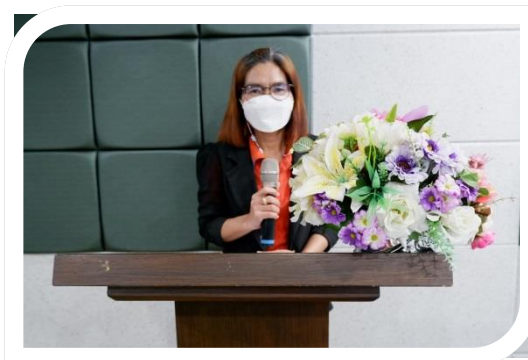
กลุ่มพัฒนาการเรียนรู้ จัดประชุมเชิงปฏิบัติการ เรื่อง การชักจูงแนวทางทางปฏิบัติงานของ  
อาสาสมัครเกษตรด้านบัญชี ภายใต้โครงการศูนย์เรียนรู้การเพิ่มประสิทธิภาพการผลิตสินค้า  
เกษตร ปีงบประมาณ 2565



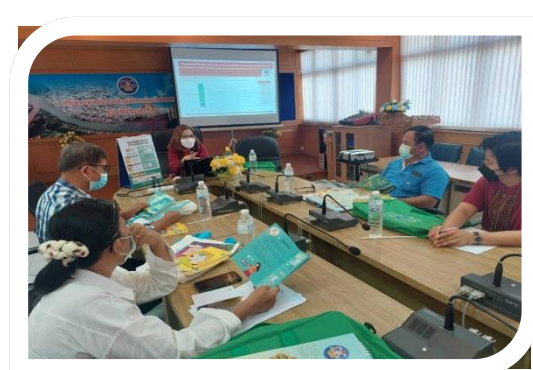
กลุ่มพัฒนาการเรียนรู้ จัดอบรมโครงการพัฒนามาตรฐานการบัญชีแก่สหกรณ์  
และกลุ่มเกษตรกร สำหรับคณะกรรมการดำเนินการของสหกรณ์ และเจ้าหน้าที่บัญชีของสหกรณ์



กลุ่มพัฒนาการเรียนรู้ จัดอบรมโครงการพัฒนาศักยภาพการควบคุมภายในของสหกรณ์  
และกลุ่มเกษตรกร หลักสูตรระดับการควบคุมภายในสหกรณ์และกลุ่มเกษตรกรสำหรับ  
ผู้ตรวจสอบกิจการในพื้นที่



กลุ่มพัฒนาการเรียนรู้ จัดอบรมแบบสอนแนะตัวต่อตัว (Coaching) โครงการศูนย์เรียนรู้  
การเพิ่มประสิทธิภาพการผลิตสินค้าเกษตร ปีงบประมาณ 2565 ให้กับอาสาสมัครเกษตร  
ด้านบัญชีประจำศูนย์เรียนรู้ในพื้นที่

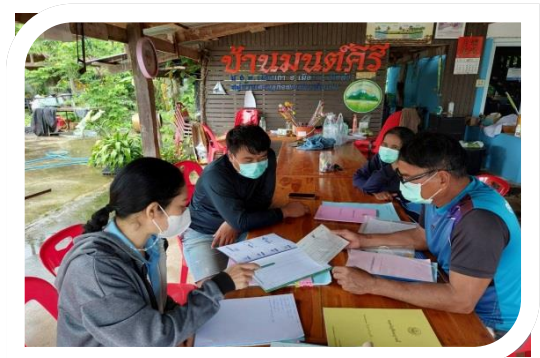


กลุ่มพัฒนาการเรียนรู้ จัดอบรมโครงการพัฒนาศักยภาพการดำเนินธุรกิจของสหกรณ์  
กลุ่มเกษตรกร และธุรกิจชุมชน ปีงบประมาณ 2565 หลักสูตร คณะกรรมการดำเนินการสหกรณ์  
หลักสูตร การพัฒนาศักยภาพฝ่ายจัดการสหกรณ์ และหลักสูตร ผู้ตรวจสอบกิจการในพื้นที่  
จำนวน 3 รุ่น

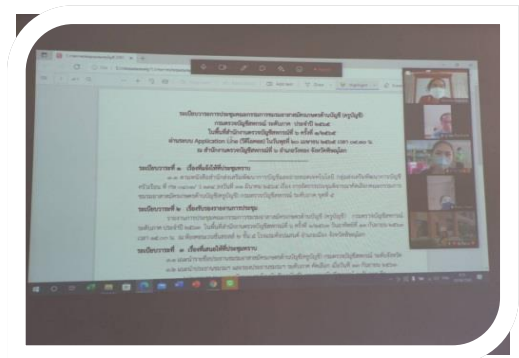




กลุ่มพัฒนาการเรียนรู้ ลงพื้นที่ติดตามประเมินผลสัมฤทธิ์โครงการยกระดับสถาบันเกษตรกรให้เป็นผู้ประกอบการธุรกิจเกษตรและโครงการพัฒนาผลิตภัณฑ์ และมาตรฐานสินค้าเกษตรแปรรูปในพื้นที่



กลุ่มพัฒนาการเรียนรู้ จัดประชุมคณะกรรมการชมรมอาสาสมัครเกษตรด้านบัญชี (ครูบัญชี) กรมตรวจบัญชีสหกรณ์ระดับภาค ผ่านระบบ Line (วิดีโอคอล) เพื่อพิจารณาคัดเลือกประธานชมรมฯ รองประธานชมรมฯ เพื่อเข้าไปเป็นคณะกรรมการชมรมฯ ระดับประเทศ



สตท.6 มอบทุนการศึกษา อุปกรณ์การเรียนและสื่อการเรียนการสอน ให้แก่โรงเรียน  
ในถิ่นทุรกันดาร ในสังกัดกองกำกับการตำรวจตระเวนชายแดนในพื้นที่ ณ ห้องประชุม ชั้น 2  
สำนักงานตรวจบัญชีสหกรณ์ที่ 6 อำเภอวังทอง จังหวัดพิษณุโลก



ผอ.สตท.6 ร่วมรับเสด็จสมเด็จพระกนิษฐาธิราชเจ้า กรมสมเด็จพระเทพรัตนราชสุดาฯ สยามบรมราชกุมารี ในโอกาสเสด็จพระราชดำเนินทรงปฏิบัติพระราชกรณียกิจในพื้นที่ จังหวัดตาก

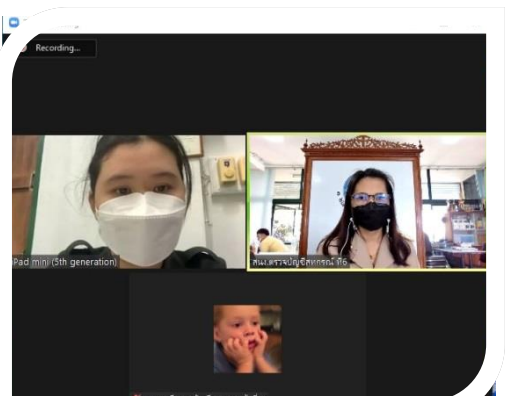
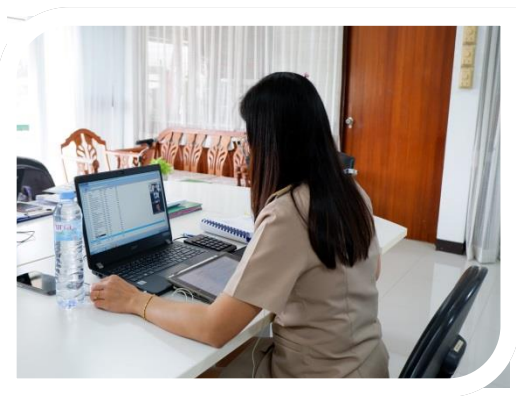


สตท.6 เป็นประธานในพิธีเปิดการอบรมโครงการทำบุญซึ่งเสริมการออมเฉลิมพระเกียรติสมเด็จพระนางเจ้าสิริกิติ์ พระบรมราชินีนาถ พระบรมราชชนนีพันปีหลวง เนื่องในโอกาสมหามงคล เฉลิมพระชนมพรรษา 90 พรรษา 12 สิงหาคม 2565 หลักสูตร “ทำบุญซึ่งเสริมการออม”

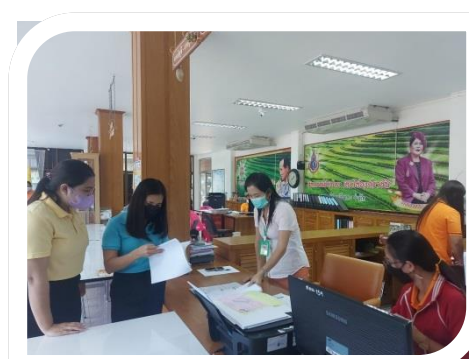


## งานสอนแนะนำการใช้โปรแกรม / Smart4M

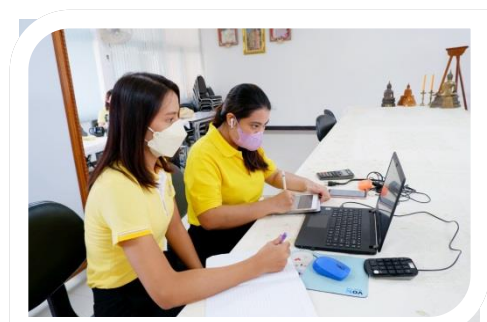
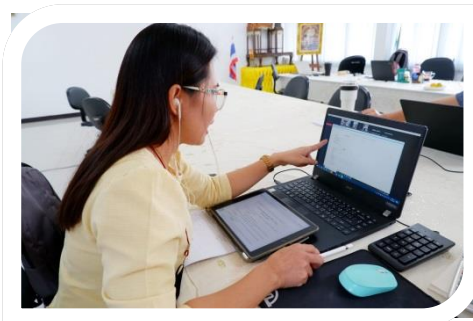
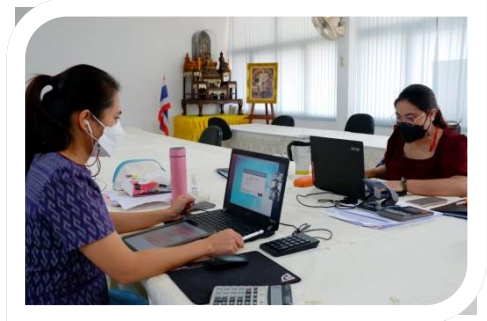
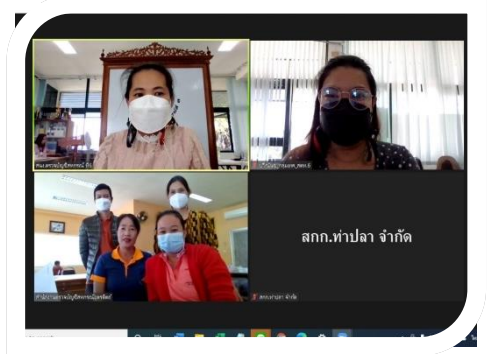
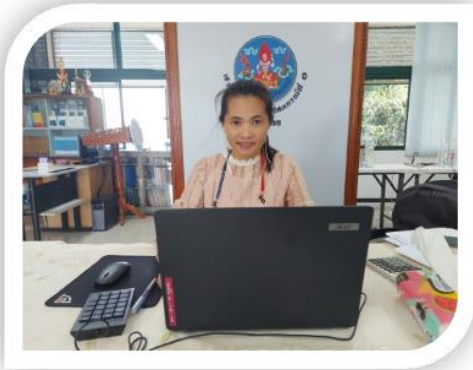
สตท.6 สอนแนะนำการใช้งานโปรแกรมระบบบัญชีสหกรณ์ออมทรัพย์ เวอร์ชัน 3.0  
ที่พัฒนาโดยกรมตรวจบัญชีสหกรณ์ ให้สหกรณ์ในพื้นที่ ผ่านระบบสื่อสารทางไกล  
ระบบ Zoom Meeting



สตท.6 ร่วมกับ สตส. ในพื้นที่ ลงพื้นที่เข้ากำกับติดตาม และให้คำปรึกษาผลักดันให้สหกรณ์ภาคการเกษตรใช้งาน Smart4M เพื่อผลักดันให้สหกรณ์ใช้โปรแกรมระบบบัญชีสหกรณ์ครบวงจร ที่พัฒนาโดยกรมตรวจบัญชีสหกรณ์

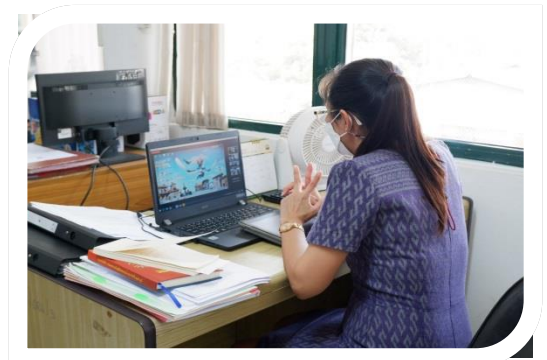
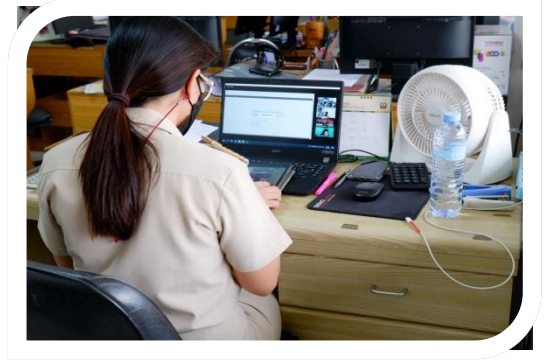


สตท.6 ร่วมกับ สตส. ในพื้นที่ เข้ากำกับติดตาม และให้คำปรึกษาผลักดันให้สหกรณ์  
ภาคการเกษตรใช้งาน Smart4M แก่สหกรณ์เป้าหมายในพื้นที่ ผ่านระบบสื่อสารทางไกล  
ระบบ Zoom Meeting ครั้งที่ 1

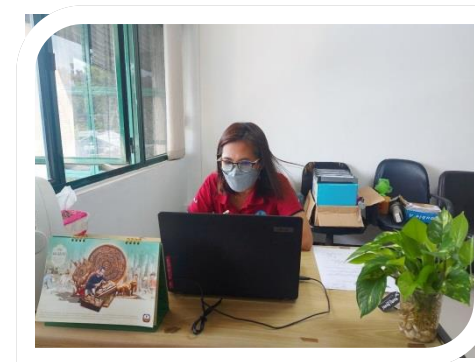
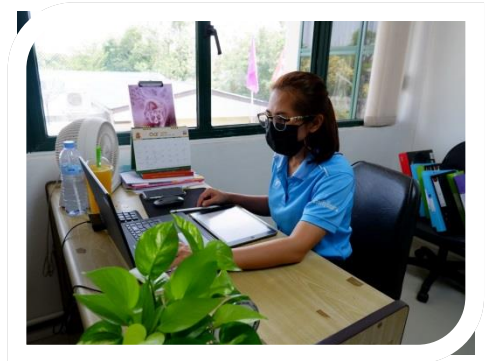
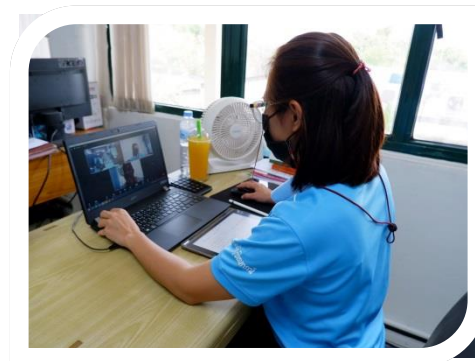
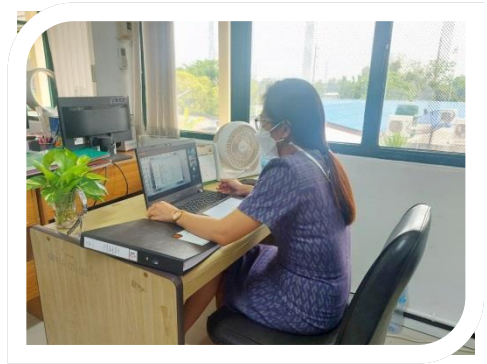




สตท.6 ร่วมกับ สตส. ในพื้นที่ เข้ากำกับติดตาม และให้คำปรึกษาผลักดันให้สหกรณ์  
ภาคการเกษตรใช้งาน Smart4M แก่สหกรณ์เป้าหมายในพื้นที่ ผ่านระบบสื่อสารทางไกล  
ระบบ Zoom Meeting ครั้งที่ 2



สตท.6 ร่วมกับ สตส. ในพื้นที่ เข้ากำกับติดตาม และให้คำปรึกษาผลักดันให้สหกรณ์  
ภาคการเกษตรใช้งาน Smart4M แก่สหกรณ์เป้าหมายในพื้นที่ ผ่านระบบสื่อสารทางไกล  
ระบบ Zoom Meeting ครั้งที่ 3



## งานกิจกรรมวันสำคัญ

สตท.6 จัดพิธีวางพวงมาลา กล่าวคำน้อมรำลึกในพระมหากรุณาธิคุณและถวายบังคม  
เบื้องหน้าพระฉายาลักษณ์พระบาทสมเด็จพระบรมชนกาธิเบศร มหาภูมิพลอดุลยเดชมหาราช  
บรมนาถบพิตร ณ สำนักงานตรวจบัญชีสหกรณ์ที่ 6



สตท.6 ร่วมกิจกรรมจิตอาสาพัฒนา เนื่องในวันคล้ายวันพระราชสมภพ พระบาทสมเด็จพระบรมชนกาธิเบศร มหาภูมิพลอดุลยเดชมหาราช บรมนาถบพิตร วันชาติ และวันพ่อแห่งชาติ เพื่อถวายพระราชกุศลและน้อมรำลึกพระมหากรุณาธิคุณ



สตท.6 ร่วมกิจกรรมวันเฉลิม พระบาทสมเด็จพระปรเมนทรรามาธิบดีศรีสินทรมหาวชิรา  
ลงกรณ์ พระวชิรเกล้าเจ้าอยู่หัว เนื่องในโอกาสวันเฉลิมพระชนมพรรษา 28 กรกฎาคม 2565



## งานกิจกรรมร่วมกับจังหวัด

สตท.6 ร่วมกิจกรรม Kickoff โครงการจิตอาสาพัฒนา : “พิษณุโลกเมืองสะอาด” (PHITSANULOK CLEAN & TIDY) โดยร่วมกันปลูกต้นไม้และทำความสะอาดบริเวณรอบสำนักงานตรวจบัญชีสหกรณ์ที่ 6



สตท.6 ร่วมกับ สตส. พิษณุโลก ร่วมกิจกรรมเคารพธงชาติไทย สวดมนต์และกล่าวคำปฏิญาณตนของข้าราชการ เพื่อให้บุคลากรรำลึกถึงความสำคัญของธงชาติไทยเกิดความรักและความภาคภูมิใจในความเป็นชาติไทย



สตท.6 ร่วมกิจกรรมโครงการรณรงค์วันต่อต้านคอร์รัปชันสากล (ประเทศไทย) ภายใต้แนวคิด “กระทรวงเกษตรและสหกรณ์ใสสะอาด ร่วมต้านการทุจริต (Zero tolerance & Clean MOAC) “ไม่ทำ ไม่ทน ไม่เฉย”





สตท.6 ร่วมรณรงค์สวมใส่ผ้าไทย ทุกวันอังคารและวันศุกร์ ของทุกสัปดาห์ ตามนโยบายของจังหวัดพิษณุโลก รณรงค์การสวมใส่ผ้าไทย ภายใต้โครงการ “สืบสานอนุรักษ์ศิลป์ผ้าถิ่นไทย ดำรงไว้ในแผ่นดิน”



## งานประชุมร่วมกับกระทรวงเกษตรและสหกรณ์

สตท.6 ร่วมประชุมตรวจติดตามผลการดำเนินงานตามแผนการตรวจราชการ และการขับเคลื่อน แบบบูรณาการในพื้นที่ของผู้ตรวจราชการกระทรวงเกษตรและสหกรณ์ ประจำปีงบประมาณ พ.ศ.2565 ผ่านระบบสื่อสารทางไกลระบบ Zoom Meeting



สตท.6 ร่วมให้การต้อนรับ ดร.เฉลิมชัย ศรีอ่อน รัฐมนตรีว่าการกระทรวงเกษตรและสหกรณ์ในโอกาสลงพื้นที่ตรวจราชการพื้นที่ลุ่มต่ำ โครงการบางระกำโมเดล ณ ท่อระบายน้ำคลองแยงมุม ตำบลท่าช้าง อำเภอพหลิมพิราม จังหวัดพิษณุโลก



## การจัดประชุม สัมมนาสำหรับบุคลากรในพื้นที่

สตท.6 จัดประชุมสรุปผลการปฏิบัติงานไตรมาส 1 ประจำปีงบประมาณ พ.ศ.2565 ในพื้นที่สำนักงานตรวจบัญชีสหกรณ์ที่ 6 โดยมีผู้บริหารกรมตรวจบัญชีสหกรณ์ที่เข้าร่วมประชุม เพื่อติดตามความก้าวหน้าและรับฟังปัญหาการปฏิบัติงานของบุคลากรในพื้นที่สำนักงานตรวจบัญชีสหกรณ์ที่ 6



สตท.6 จัดการประชุมสัมมนา เรื่อง “การบริหารจัดการงานปีงบประมาณ พ.ศ. 2566 สู่ความสำเร็จ” โดยนายอำพันธ์ เวฬุตันติ อธิบดีกรมตรวจบัญชีสหกรณ์ เป็นประธานเปิดการประชุมสัมมนา เรื่อง “การบริหารจัดการงานปีงบประมาณ พ.ศ. 2566 สู่ความสำเร็จ” พร้อมบรรยายพิเศษ ณ ห้องอัมพุ บ้านหมอรีสอร์ต สุโขทัย อำเภอเมือง จังหวัดสุโขทัย



สตท.6 จัดประชุมหัวหน้าสำนักงานตรวจบัญชีสหกรณ์ในพื้นที่ ผ่านระบบสื่อสารทางไกล ระบบ Zoom Meeting จากห้องประชุมชั้น 2 อำเภอวังทอง จังหวัดพิษณุโลก โดยมีหัวหน้าสำนักงานตรวจบัญชีสหกรณ์ในพื้นที่ และบุคลากรในสังกัดเข้าร่วมประชุม ณ ที่ตั้งสำนักงาน



สตท.6 ลงพื้นที่จัดประชุมหัวหน้าสำนักงานตรวจบัญชีสหกรณ์ในพื้นที่ โดยมีหัวหน้าสำนักงานตรวจบัญชีสหกรณ์ในพื้นที่ และบุคลากรในสังกัดเข้าร่วมประชุม ณ สำนักงานตรวจบัญชีสหกรณ์ในพื้นที่



## งานร่วมประชุม สัมมนากรมตรวจบัญชีสหกรณ์

สตท.6 ร่วมงานวันคล้ายวันสถาปนาฯ ครบรอบ 70 ปี วันที่ 12 มีนาคม 2565 ณ กรมตรวจบัญชีสหกรณ์ โดยมีบุคลากรในสังกัดร่วมรับชมการถ่ายทอดงานวันคล้ายวันสถาปนากรมตรวจบัญชีสหกรณ์ครบรอบ 70 ปี ผ่านระบบสื่อทางไกลระบบ Zoom Meeting และโปรแกรม Smart Auditor จากกรมตรวจบัญชีสหกรณ์





สตท.6 ร่วมการประชุมสัมมนาวิชาการ กรมตรวจบัญชีสหกรณ์ ประจำปี 2565 เรื่อง “การตรวจสอบบัญชีกับความท้าทายของโลกยุคใหม่ CAD Audit VS a VUCA World” และงานแสดงมุขิตาจิตผู้เกษียณอายุราชการ ณ สวนนงนุช จังหวัดชลบุรี



## งานกิจกรรมสำนักงานตรวจบัญชีสหกรณ์ที่ 6

สตท.6 จัดกิจกรรมโครงการส่งเสริมการออม “ออมดี มีเงินใช้” เพื่อส่งเสริมให้บุคลากรรู้จักบริหารจัดการการเงิน มีเป้าหมายที่ชัดเจนในการออม เห็นคุณค่าของการออม มีวิธีคิดที่จะพิจารณาในการใช้เงิน



สตท.6 จัดกิจกรรมจิตอาสาบำเพ็ญสาธารณประโยชน์และบำเพ็ญสาธารณกุศลเฉลิมพระเกียรติ สมเด็จพระนางเจ้าสิริกิติ์พระบรมราชินีนาถ พระบรมราชชนนีพันปีหลวง เนื่องในโอกาสมหามงคลเฉลิมพระชนมพรรษา 90 พรรษา 12 สิงหาคม 2565 โดยร่วมกันทำความสะอาดบริเวณพระอุโบสถ และบริเวณลานวัด ณ วัดวชิรธรรมवास อำเภอวังทอง จังหวัดพิษณุโลก



สตท.6 จัดกิจกรรมวันต้นไม้ประจำปีของชาติ พ.ศ. 2565 เนื่องในโอกาสมหามงคล พระราชพิธีบรมราชาภิเษก ภายใต้ชื่อ "รวมใจไทย ปลูกต้นไม้ เพื่อแผ่นดิน" สืบสานสู่ 100 ล้านต้น โดยร่วมกันปลูกต้นรวงผึ้ง ต้นพยูง ต้นมะขามป้อม ต้นเหลืองปรีดิยาธร และต้นทองอุไร ณ วัดวชิรธรรมาวาส อำเภอวังทอง จังหวัดพิษณุโลก



สตท.6 ดำเนินการฉีดพ่นน้ำยาฆ่าเชื้อไวรัสโคโรนา 2019 (COVID - 19) ตามมาตรการป้องกันและลดการแพร่ระบาดของโรคติดเชื้อไวรัสโคโรนา 2019 (COVID - 19) ของกรมตรวจบัญชีสหกรณ์ เพื่อป้องกันการแพร่ระบาดและการกระจายของเชื้อไวรัสโคโรนา 2019 (COVID - 19) โดยฉีดพ่นบริเวณภายใน บริเวณภายนอกโดยรอบอาคารสำนักงาน และโรงเก็บพัสดุ



