



รายงานประจำปี



ANNUAL REPORT

2562 : 2019

สำนักงานตรวจบัญชีสหกรณ์ที่ ๖

กรมตรวจบัญชีสหกรณ์ กระทรวงเกษตรและสหกรณ์

ส่วนที่ 1

กรมตรวจบัญชีสหกรณ์



วิสัยทัศน์

กรมตรวจบัญชีสหกรณ์

2560 - 2564

"ภายในปี 2564 สหกรณ์และเกษตรกร
มีระบบบริหารจัดการด้านการเงินการบัญชี
ที่มีคุณภาพ น่าเชื่อถือ"

**"By the Year 2021, the Accounting and
Financial Management
Conducts of Cooperatives and Farmers will be of good
quality and reliable."**



พันธกิจ

1. พัฒนาระบบการตรวจสอบบัญชีและระบบควบคุมคุณภาพการตรวจสอบบัญชีสหกรณ์ให้เป็นไปตามมาตรฐานสากล
2. พัฒนามาตรฐานการบัญชีสหกรณ์และส่งเสริมความรู้การจัดทำบัญชีและการบริหารจัดการด้านการเงิน การบัญชีแก่สหกรณ์และเกษตรกร
3. เสริมสร้างเสถียรภาพทางการเงินและระบบการควบคุมภายในที่ดีแก่สหกรณ์
4. พัฒนาเทคโนโลยีดิจิทัลและการเตือนภัยทางการเงินแก่สหกรณ์
5. พัฒนาระบบการให้คำปรึกษาแนะนำด้านการเงินการบัญชีแก่สหกรณ์และเกษตรกร

ภารกิจตามกฎหมาย

1. ดำเนินการตรวจสอบบัญชีสหกรณ์และกลุ่มเกษตรกรตามกฎหมายว่าด้วยสหกรณ์ และกฎหมายอื่นที่เกี่ยวข้อง
2. กำหนดระบบบัญชีและมาตรฐานการสอบบัญชีให้เหมาะสมกับธุรกิจของสหกรณ์และกลุ่มเกษตรกร
3. ให้คำปรึกษาแนะนำและให้ความรู้ด้านการบริหารการเงินและการบัญชีแก่คณะกรรมการ และสมาชิกของสหกรณ์ กลุ่มเกษตรกรและบุคลากรเครือข่าย
4. ถ่ายทอดความรู้และส่งเสริมการจัดทำบัญชีให้แก่สหกรณ์ กลุ่มเกษตรกร กลุ่มอาชีพวิสาหกิจชุมชน กลุ่มเป้าหมายตามโครงการพระราชดำริ เกษตรกรและประชาชนทั่วไป
5. กำกับดูแลการสอบบัญชีสหกรณ์โดยผู้สอบบัญชีภาคเอกชน
6. จัดทำรายงานภาวะเศรษฐกิจของสหกรณ์และกลุ่มเกษตรกร เพื่อเป็นพื้นฐานในการกำหนดนโยบาย และวางแผนพัฒนาสหกรณ์ และกลุ่มเกษตรกร
7. ปฏิบัติการอื่นใดที่กฎหมายกำหนดให้เป็นอำนาจหน้าที่ของกรมตรวจบัญชีสหกรณ์ หรือตามที่กระทรวงหรือคณะรัฐมนตรีมอบหมาย

ยุทธศาสตร์กรมตรวจบัญชีสหกรณ์

การกำหนดกลยุทธ์ตามยุทธศาสตร์กรมตรวจบัญชีสหกรณ์ 4 ยุทธศาสตร์ เพื่อนำไปสู่การปฏิบัติ กำหนดได้เป็น 25 กลยุทธ์ ดังนี้

ยุทธศาสตร์ที่ 1 : คุณประโยชน์ของการปฏิบัติตามหลักธรรมาภิบาลจะต้องเป็นที่ประจักษ์อย่างชัดเจน และนำไปสู่การพัฒนาสหกรณ์ได้อย่างเป็นรูปธรรม กลยุทธ์

- ✚ สร้างความเชื่อมั่นและโปร่งใสให้กับสหกรณ์และกลุ่มเกษตรกร
- ✚ พัฒนาระบบการตรวจสอบกิจการของสหกรณ์ให้มีประสิทธิภาพ
- ✚ เพิ่มขีดความสามารถในการจัดทำบัญชี งบการเงิน และยกระดับชั้นคุณภาพการควบคุมภายในของสหกรณ์และกลุ่มเกษตรกร
- ✚ พัฒนามาตรฐานการบัญชีสหกรณ์ให้ก้าวทันมาตรฐานการบัญชี และสามารถนำไปใช้กับสหกรณ์ ได้อย่างเหมาะสมและบังเกิดผล
- ✚ ส่งเสริมให้สมาชิกสหกรณ์ตระหนักและมีส่วนร่วมในการตรวจสอบการดำเนินการของสหกรณ์
- ✚ พัฒนาวิสาหกิจชุมชนให้เข้มแข็งและพึ่งพาตนเองได้

ยุทธศาสตร์ที่ 2 : สร้างผู้บริหารสหกรณ์เพื่อเป็นรากฐานของการพัฒนาสหกรณ์แห่งอนาคต กลยุทธ์

- ✚ สร้างจิตสำนึกในการเป็นผู้บริหารสหกรณ์ที่ดีแก่คณะกรรมการสหกรณ์
- ✚ พัฒนาสมรรถนะฝ่ายบริหารสหกรณ์ให้สามารถใช้ข้อมูลการเงินการบัญชีเพื่อบริหารสหกรณ์อย่างมืออาชีพ
- ✚ พัฒนาผู้บริหารสหกรณ์ให้มีความสามารถในการกำกับและติดตามการปฏิบัติงานของฝ่ายจัดการ
- ✚ ผลักดันให้สหกรณ์ใช้ประโยชน์จากรายงานการตรวจสอบบัญชีและรายงานการตรวจสอบกิจการ

ยุทธศาสตร์ที่ 3 : คุณประโยชน์ของการทำบัญชีและบริหารการเงินที่มีคุณภาพจะต้องเป็นที่
ประจักษ์ต่อเกษตรกรอย่างกว้างขวาง ชัดเจน และเข้าถึงได้ กลยุทธ์

- ✚ สร้างความตระหนักรู้ประโยชน์การจัดทำบัญชีแก่เกษตรกร
- ✚ นำคุณค่าการจัดทำบัญชีสู่เกษตรกรอย่างยั่งยืน
- ✚ สร้างเกษตรกรรุ่นใหม่ที่ทำบัญชีได้ใช้บัญชีเป็น
- ✚ ส่งเสริมการพัฒนาเครือข่ายด้านบัญชี
- ✚ ส่งเสริมการจัดทำบัญชีแก่กลุ่มเป้าหมายตามโครงการอันเนื่องมาจากพระราชดำริ

ยุทธศาสตร์ที่ 4 : มีระบบบริหารจัดการองค์กรที่มีประสิทธิภาพในการรองรับภารกิจที่
เร่งด่วนท้าทาย และเพิ่มขึ้นอย่างต่อเนื่อง และสามารถสร้างความเป็น
AUDITOR ให้มีความชัดเจน และเป็นจริง กลยุทธ์

- ✚ พลักดันให้มีการปรับปรุงโครงสร้างและระบบการบริหารจัดการองค์กร
ที่เหมาะสมกับสถานการณ์
- ✚ ปรับระบบบริหารทรัพยากรบุคคลและพลักดันให้นำไปสู่การปฏิบัติ
- ✚ ปรับระบบการตรวจสอบบัญชีสหกรณ์
- ✚ ปรับระบบการพัฒนาศักยภาพบุคลากรสู่การปฏิบัติงานอย่างมืออาชีพ
- ✚ สร้างต้นแบบ Smart Cooperative Auditing Office
- ✚ จัดตั้งหน่วยบริการรูปแบบพิเศษ (Service Delivery Unit : SDU)
รองรับการจัดจ้าง ผู้สอบบัญชีภาคเอกชน
- ✚ พัฒนาเทคโนโลยีสารสนเทศและการสื่อสาร
- ✚ ส่งเสริมและสนับสนุนการวิจัยและพัฒนา
- ✚ บูรณาการกำกับดูแลการป้องกันปราบปรามการฟอกเงินและการต่อต้าน
การสนับสนุนทางการเงินแก่การก่อการร้าย
- ✚ สร้างภาคีเครือข่ายความร่วมมือทางวิชาการกับองค์กรด้านสหกรณ์
ทั้งในประเทศ และต่างประเทศ

คำนิยามหลัก : "AUDITOR"



คำนิยาม สตท.6



ประวัติกรมตรวจบัญชีสหกรณ์

งานของกรมตรวจบัญชีสหกรณ์ เริ่มมีขึ้นเป็นครั้งแรกในประเทศไทย เมื่อปี พ.ศ.2459อยู่ในรัชสมัยของพระบาทสมเด็จพระมงกุฎเกล้าเจ้าอยู่หัว รัชกาลที่ 6 ซึ่งในขณะนั้นงานการตรวจบัญชีสหกรณ์อยู่ในความรับผิดชอบของ แผนกงานสหกรณ์ กรมพาณิชย์ และสถิติพยากรณ์ กระทรวงพระคลังมหาสมบัติ และต่อมาเมื่อมีการปรับปรุงกระทรวงทบวงกรมใหม่จึงได้รับการเลื่อนฐานะเป็น กรมตรวจบัญชีสหกรณ์ อยู่ในสังกัดของ กระทรวงการสหกรณ์เมื่อวันที่ 12 มีนาคม พ.ศ. 2495ซึ่งต่อมาก็ได้เปลี่ยนไปขึ้นอยู่กับกระทรวงพัฒนาการแห่งชาติในปี พ.ศ.2506 และเมื่อมีการยุบกระทรวงพัฒนาการแห่งชาติในปีพ.ศ.2515 กรมตรวจบัญชีสหกรณ์ ก็เปลี่ยนมาขึ้นอยู่กับกระทรวงเกษตรและสหกรณ์ จนถึงปัจจุบันนี้



ระบบการตรวจสอบบัญชีสหกรณ์ แต่เดิมนั้นผู้ตรวจสอบบัญชีทั้งหมดจะรวมกันอยู่ที่สำนักงานใหญ่ของกรมฯในกรุงเทพฯ เพียงแห่งเดียว และจะเดินทางออกไปเพื่อทำการตรวจบัญชี ในจังหวัดต่าง ๆ เพียงปีละครั้งหรือสองครั้งเท่านั้นแต่ละครั้งจะใช้เวลาประมาณ 60 ถึง 90 วัน ซึ่งก็เป็นผลให้การปฏิบัติงานเป็นไป ไม่คล่องตัวเท่าที่ควร จนกระทั่งในปี พ.ศ. 2524 กรมตรวจบัญชีสหกรณ์จึงได้เริ่มกระจายงานการตรวจสอบบัญชีออกไปยังส่วนภูมิภาค โดยการจัดตั้งสำนักงานตรวจบัญชีสหกรณ์ ประจำจังหวัด ขึ้นเพื่อให้ความช่วยเหลือแนะนำด้านการเงิน การบัญชี ให้สถาบันเกษตรกรได้อย่างใกล้ชิดยิ่งขึ้น ปัจจุบันกรมตรวจบัญชีสหกรณ์ มีสำนักงานตรวจบัญชีสหกรณ์ประจำอยู่ ทุกจังหวัดทั่วประเทศ โดยมีสำนักงานตรวจบัญชีสหกรณ์ที่ 1 - 10ทำหน้าที่คอยกำกับดูแลการปฏิบัติงานของสำนักงานตรวจบัญชีสหกรณ์ ซึ่งอยู่ในสังกัด

3. บริเวณตำหนักพันตรี หม่อมเจ้าจรจอบกิตติคุณ กิติยากร ส่วนนี้มีพื้นที่ทางด้านเหนือตั้งแต่ถนนกรุงเกษม ด้านใต้จรดวังเทวะเวสม์ (ธนาคารแห่งประเทศไทย) ด้านตะวันออกจรดวัดนรนาถสุนทริการาม และด้านตะวันตกจรดบริเวณตำหนักใหญ่ ปัจจุบันพื้นที่ส่วนนี้อยู่ในการดูแลของกรมส่งเสริมสหกรณ์ และกรมตรวจบัญชีสหกรณ์ซึ่งพื้นที่ในส่วนที่ 3 ซึ่งเป็นพื้นที่ตั้งของกรมส่งเสริมสหกรณ์และกรมตรวจบัญชีสหกรณ์ ในปัจจุบันนั้น ทางกรมตรวจบัญชีสหกรณ์ได้ซื้อที่ดินพร้อมอาคารพระตำหนักส่วนดังกล่าวจากพันตรีหม่อมเจ้าจรจอบกิตติคุณกิติยากร พระโอรสของพลตรีพระเจ้าบรมวงศ์เธอพระองค์เจ้ากิติยากรวรลักษณกรมพระจันทบุรีนฤนาถ เมื่อวันที่ 23 มีนาคม พ.ศ. 2508 โดยพระตำหนักพันตรีหม่อมเจ้าจรจอบกิตติคุณกิติยากร ที่ได้มาพร้อมกับการซื้อที่ดินดังกล่าว ได้รับการปรับปรุงใหม่ให้เป็นอาคารสำนักงานของกรมตรวจบัญชีสหกรณ์(อาคาร1) และต่อมาในปี พ.ศ. 2540 อาคาร 1 หรืออดีตตำหนักของพันตรีหม่อมเจ้าจรจอบกิตติคุณกิติยากร หลังนี้ได้รับการลงมติจากคณะกรรมการอนุรักษศิลปะสถาปัตยกรรมสมาคมสถาปนิกสยามในพระบรมราชูปถัมภ์ ให้เป็นอาคารอนุรักษ์ดีเด่นประจำปี พ.ศ. 2540 โดยกรมตรวจบัญชีสหกรณ์ ได้รับรางวัลพระราชทานจากสมเด็จพระเทพรัตนราชสุดาฯ สยามบรมราชกุมารี ในวันที่พฤหัสบดี ที่ 31 กรกฎาคม พ.ศ.2540 ณ ศาลาดุสิดาลัย พระราชวังสวนจิตรลดา

ลักษณะและรูปแบบทางศิลปะสถาปัตยกรรม

1. พระตำหนักของพลตรี พระเจ้าบรมวงศ์เธอ พระองค์เจ้ากิติยากรวรลักษณกรมพระจันทบุรีนฤนาถ หรือตำหนักใหญ่ เป็นอาคารก่ออิฐถือปูนสองชั้น ที่ได้รับอิทธิพลการก่อสร้างมาจากศิลปกรรมตะวันตกแบบ โคลเนี่ยลสไตล์ ตัวตำหนักหันหน้าเข้าสู่ถนนกรุงเกษม มีมุขทางเข้าทั้งทางด้านหน้าและด้านหลังของอาคาร โดยที่มุขด้านหน้าอาคารชั้นบนเป็นเฉลียงกว้างผนังชั้นบนตกแต่งด้วยซุ้มโค้งสลักกับเสาประดับเขาชะร่อง ภายในซุ้มโค้งติดกรอบหน้าต่าง ส่วนซุ้มโค้งครึ่งวงกลมมีช่องแสงลายรัศมีฉากประดับกระจกสี เหนือซุ้มโค้ง มีเส้นแบ่งเหนือเส้นแบ่ง เหนือเส้นแบ่งนั้นทำเป็นกรอบสี่เหลี่ยมผืนผ้าสลักกับสี่เหลี่ยมจัตุรัส ผนังชั้นล่างตกแต่งผนังซุ้มโค้งภายในติดกรอบหน้าต่างสลักกับลายเขาชะร่อง

2. ตำหนักหม่อมเจ้านักขัตรมงคล กิติยากร เป็นอาคารทรงปั้นหยาก่ออิฐถือปูนสองชั้นด้านหน้าอาคาร เป็นมุขโค้ง (อาคารหันหน้าสู่ม่าน้ำเจ้าพระยา) ซึ่งได้รับอิทธิพลการก่อสร้างมาจากศิลปกรรมในการก่อสร้าง อาคารแถบประเทศเยอรมนี และออสเตรีย ตำหนักหลังนี้หม่อมเจ้าอัปสรสมาน กิติยากร พระมารดา ทรงสร้างประทานแก่หม่อมเจ้านักขัตรมงคล กิติยากร และหม่อมหลวงบัว กิติยากร ตำหนักแห่งนี้สมเด็จพระนางเจ้าสิริกิติ์ พระบรมราชินีนาถ ได้เสด็จมาประทับตั้งแต่ทรงพระเยาว์ ปัจจุบันเป็นที่พำนักของทายาท ราชสกุลกิติยากร

3. ตำหนักพันตรี หม่อมเจ้าจรจอบกิตติคุณ กิติยากร เป็นอาคารทรงปั้นหยาก่ออิฐถือปูนสามชั้น (รวมห้องใต้หลังคา) ลักษณะงดงามกะทัดรัด ซึ่งได้รับอิทธิพลการก่อสร้างมาจากศิลปกรรมในการก่อสร้างอาคาร แถบประเทศเยอรมนี และออสเตรียเช่นเดียวกัน

ประวัติการดำเนินงานทางโบราณคดีและการอนุรักษ์

ตำหนักพันตรี หม่อมเจ้าจรจบกิตติคุณ กิติยากร หรืออาคาร 1 ของกรมตรวจบัญชีสหกรณ์นั้น ยังไม่มีประวัติการดำเนินการทางโบราณคดีใด ๆ แต่จากการศึกษาข้อมูลแผนที่โบราณแล้วพบว่าบริเวณ วังเทเวศร์ ซึ่งเป็นที่ตั้งของตำหนักพันตรี หม่อมเจ้าจรจบกิตติคุณ กิติยากร นั้น แต่เดิมน่าจะเคยเป็นที่ตั้ง ของป้อมพระนครรักษา อันเป็นป้อม 1 ใน 8 ป้อมที่พระบาทสมเด็จพระจอมเกล้าเจ้าอยู่หัว รัชกาลที่ 4 ได้ทรงโปรดเกล้าฯ ให้สร้างขึ้นพร้อม ๆ กับการขุดคลองผดุงกรุงเกษม และได้ถูกรื้อถอนเอาอิฐไปใช้ประโยชน์ ในรัชสมัยพระบาทสมเด็จพระจุลจอมเกล้าเจ้าอยู่หัว รัชกาลที่ 5

ลักษณะการใช้งานในปัจจุบัน

ตำหนักพันตรี หม่อมเจ้าจรจบกิตติคุณ กิติยากร หรืออาคาร 1 ของกรมตรวจบัญชีสหกรณ์นั้น แต่เดิมใช้เป็นอาคารสำนักงานของกรมตรวจบัญชีสหกรณ์ จนกระทั่งในปี พ.ศ.2540จึงได้ปรับปรุงเป็นสำนักงานของอธิบดีกรมตรวจบัญชีสหกรณ์แต่เพียงอย่างเดียว โดยย้ายสำนักงานอื่น ๆ ออกไป จากตัวอาคารสภาพของตำหนักพันตรีหม่อมเจ้าจรจบกิตติคุณกิติยากร หรืออาคาร 1 ของกรมตรวจบัญชีสหกรณ์นั้น โดยรวมแล้วยังถือว่าเป็นสภาพดี เพราะได้รับการดูแลเอาใจใส่จากหน่วยงานเจ้าของพื้นที่เป็นอย่างดี



ส่วนที่ 1

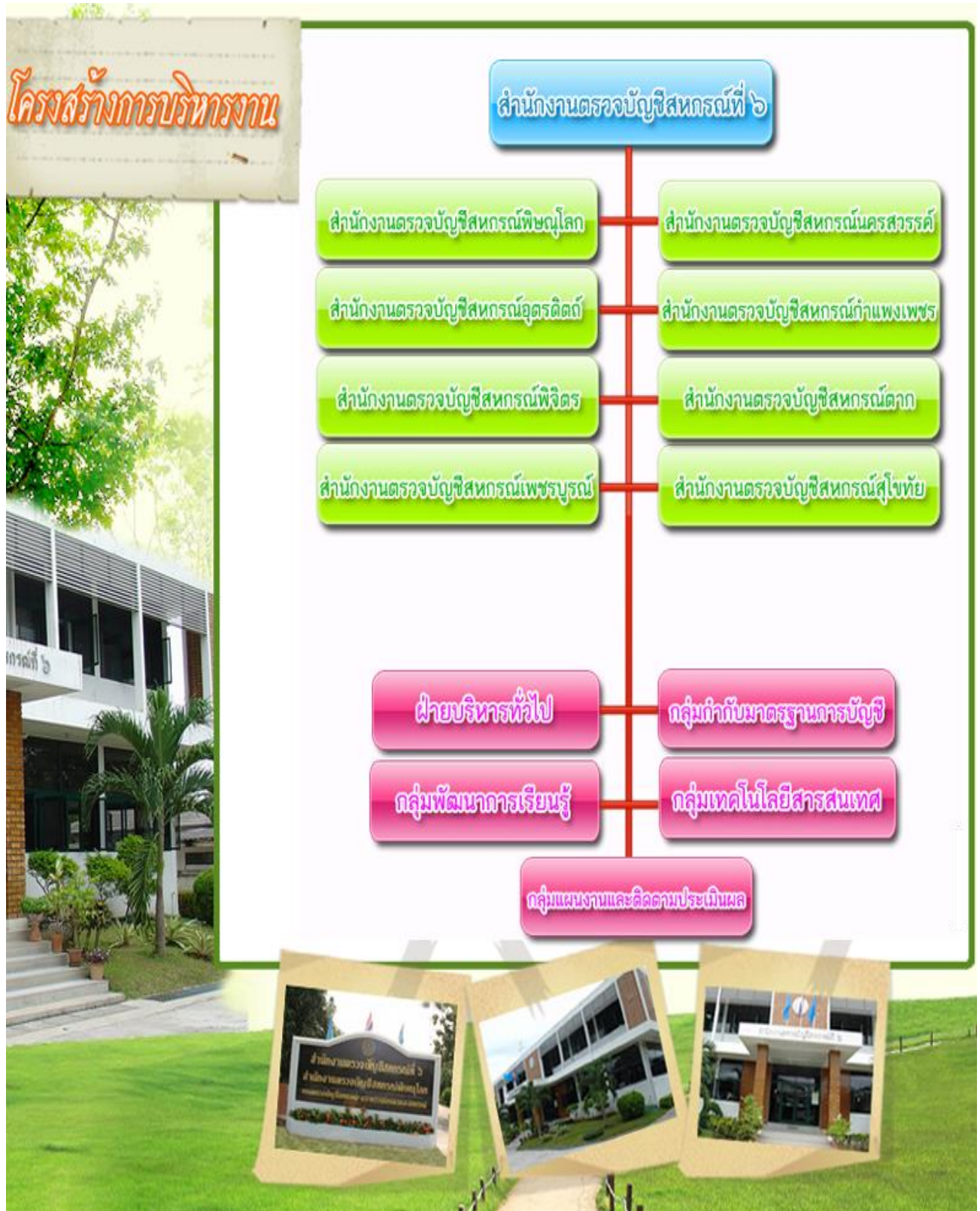
สำนักงานตรวจบัญชีสหกรณ์ที่ 6



ความเป็นมา

สำนักงานตรวจบัญชีสหกรณ์ที่ 6 (พิษณุโลก) เป็นหน่วยงานส่วนกลางสังกัดกรมตรวจบัญชีสหกรณ์ที่ตั้งอยู่ในภูมิภาค จัดตั้งครั้งแรกเมื่อวันที่ 1 มีนาคม 2528 มีพื้นที่ความรับผิดชอบ รวม 6 จังหวัด ได้แก่ แพร่ น่าน สุโขทัย ลำปาง อุตรดิตถ์ และพิษณุโลก ต่อมาได้เปลี่ยนชื่อเป็น ศูนย์ตรวจบัญชีสหกรณ์ที่ 2 เมื่อวันที่ 1 มิถุนายน 2530 ต่อมาเมื่อวันที่ 1 มีนาคม 2543 ได้มีการเปลี่ยนแปลงพื้นที่ความรับผิดชอบและเปลี่ยนชื่อ เป็น สำนักงานตรวจบัญชีสหกรณ์ภูมิภาคที่ 9 และมีการปรับโครงสร้างของกรมตรวจบัญชีสหกรณ์ เมื่อวันที่ 10 ธันวาคม 2545 ได้มีการรวมสำนักงานตรวจบัญชีสหกรณ์ภูมิภาคที่ 8 กับ ที่ 9 และเปลี่ยนชื่อ เป็น สำนักงานตรวจบัญชีสหกรณ์ ที่ 6 มาจนถึงปัจจุบัน โดยมีพื้นที่รับผิดชอบรวม 10 จังหวัด ประกอบด้วย กำแพงเพชร ตาก นครสวรรค์ น่าน พิจิตร พิษณุโลก สุโขทัย อุตรดิตถ์ เพชรบูรณ์ และแพร่





หน้าที่ความรับผิดชอบ

๑. ดำเนินการตรวจสอบบัญชีของสหกรณ์และกลุ่มเกษตรกรให้เป็นไปตามกฎหมาย ข้อบังคับ ระเบียบและมาตรฐานการสอบบัญชีที่รับรองทั่วไป
๒. กำกับดูแลและควบคุมคุณภาพงานสอบบัญชีของสหกรณ์และกลุ่มเกษตรกรให้เป็นไปตามมาตรฐานการสอบบัญชีที่รับรองทั่วไป
๓. วางรูปแบบและระบบบัญชีของสหกรณ์และกลุ่มเกษตรกรให้เหมาะสมกับธุรกิจ
๔. ดำเนินการสอบทานรายงานการสอบบัญชี งบการเงิน และกระดาษทำการของผู้สอบบัญชี รวมทั้งวิเคราะห์และประเมินผลการดำเนินงานของสหกรณ์และกลุ่มเกษตรกรตามมาตรฐานที่วางไว้
๕. จัดระบบงาน ประมวลผลข้อมูลและเป็นศูนย์ข้อมูลทางการเงิน และส่งเสริมการใช้โปรแกรมระบบบัญชีคอมพิวเตอร์
๖. ถ่ายทอดความรู้เกี่ยวกับการเงินและการบัญชี และเทคโนโลยีที่เกี่ยวข้องแก่บุคลากรของสหกรณ์และกลุ่มเกษตรกร และการกำกับดูแลการบริหารกิจการที่ดีให้แก่ผู้ปฏิบัติงานตรวจสอบกิจการของสหกรณ์
๗. ดำเนินการถ่ายทอดความรู้ด้านการบัญชีแก่สหกรณ์ กลุ่มเกษตรกร กลุ่มอาชีพ วิทยาลัยชุมชน กลุ่มเป้าหมายตามโครงการพระราชดำริ เกษตรกร และประชาชนทั่วไป
๘. จัดทำแผนการปฏิบัติงาน โดยบูรณาการร่วมกับสำนักงานในเขตพื้นที่รับผิดชอบและติดตามประเมินผลความก้าวหน้าในการปฏิบัติงาน
๙. ให้คำปรึกษาแนะนำด้านการเงินและการบัญชีให้กับสหกรณ์และกลุ่มเกษตรกรรวมทั้ง วิทยาลัยชุมชน กลุ่มอาชีพ และกลุ่มเป้าหมายโครงการพระราชดำริ
๑๐. ปฏิบัติงานร่วมกับหรือสนับสนุนการปฏิบัติงานของหน่วยงานที่เกี่ยวข้อง หรือที่ได้รับมอบหมาย



ผู้บริหารในพื้นที่



นางสาวประสพศรี ภูริยะพันธ์
ผู้อำนวยการสำนักงานตรวจบัญชีสหกรณ์ที่ ๖



นางจุไรรัตน์ เทพบุรี
ผู้เชี่ยวชาญด้านการบัญชีและการสอบบัญชี



นางสาวชัญญา หิรัญสุทธิ
หัวหน้าสำนักงานตรวจบัญชีสหกรณ์พิษณุโลก



นายสมศักดิ์ ตาทิพย์
หัวหน้าสำนักงานตรวจบัญชีสหกรณ์อุดรธานี



นายเชิดชัย สีสวัสดิ์
หัวหน้าสำนักงานตรวจบัญชีสหกรณ์พิจิตร



นางสาวพัชรินทร์ โนนจ้อย
หัวหน้าสำนักงานตรวจบัญชีสหกรณ์เพชรบูรณ์



นางสาวจริยา ลิ้มสุวรรณ
หัวหน้าสำนักงานตรวจบัญชีสหกรณ์นครสวรรค์



นางสาวยวดี ดังทิวงนัท
หัวหน้าสำนักงานตรวจบัญชีสหกรณ์กำแพงเพชร



นายบรรจง โอภาสนิพัทธ์
หัวหน้าสำนักงานตรวจบัญชีสหกรณ์ตาก



นางชวมนต์ ศรีวาลัย
หัวหน้าสำนักงานตรวจบัญชีสหกรณ์สุโขทัย

บุคลากรตามโครงสร้างในพื้นที่สำนักงานตรวจบัญชีสหกรณ์ที่ 6

นางสาวประสพศรี ภูริยะพันธ์ ผู้อำนวยการสำนักงานตรวจบัญชีสหกรณ์ที่ 6
นางจุไรรัตน์ เทพบุรี ผู้เชี่ยวชาญด้านบัญชีและการสอบบัญชี

สำนักงานตรวจบัญชีสหกรณ์ในพื้นที่ และกลุ่มงานภายใน

นางสาวชนัญญา หิรัญสุทธิ์	หัวหน้าสำนักงานตรวจบัญชีสหกรณ์พิษณุโลก
นายสมศักดิ์ ตาทิพย์	หัวหน้าสำนักงานตรวจบัญชีสหกรณ์อุดรธานี
นางชวมณฑา ศรีวัลย์	หัวหน้าสำนักงานตรวจบัญชีสหกรณ์สุโขทัย
นายบรรจง โอภาสนิพัทธ์	หัวหน้าสำนักงานตรวจบัญชีสหกรณ์ตาก
นางสาวจริยา ลิ้มสุวรรณ	หัวหน้าสำนักงานตรวจบัญชีสหกรณ์นครสวรรค์
นายเชิดชัย ลีสวัสดิ์	หัวหน้าสำนักงานตรวจบัญชีสหกรณ์พิจิตร
นางสาวพัชรินทร์ โนนจ้อย	หัวหน้าสำนักงานตรวจบัญชีสหกรณ์เพชรบูรณ์
นางสาวसानิยา สุนทรารณณ์	หัวหน้าฝ่ายบริหารทั่วไป
นางสาวสุกัญญา กลับเป็นสุข	หัวหน้ากลุ่มกำกับมาตรฐานการบัญชี
นางสาวชุตินา เมืองช้าง	หัวหน้ากลุ่มพัฒนาการเรียนรู้
นางสาวชุตินา เมืองช้าง	ปฏิบัติหน้าที่แทนหัวหน้ากลุ่มเทคโนโลยีสารสนเทศ
นางพจมาน รอดบุญส่ง	หัวหน้ากลุ่มแผนงานติดตามและประเมินผล

ฝ่ายบริหารงานทั่วไป



นางสาวสำนียา สุนทรารณ
นักวิชาการตรวจสอบบัญชีปฏิบัติการ



ว่าที่ร.ต.หญิงจิตามณี โชติสุวรรณ
นักวิชาการทั่วไป



นางก้อยรัตน์ คณู
เจ้าหน้าที่ธุรการ



นางสาวพวงผกา เพ็งสูงเนิน
เจ้าหน้าที่บันทึกข้อมูล



นางสาวกาญจนา น่องนึ่ง
พนักงานทำความสะอาด



นายประทีป อู่ขุ่น
พนักงานขับรถ



นายวิระศักดิ์ กงกฤ
พนักงานขับรถ



นายภาณุวัฒน์ พึ่งเพ็ง
พนักงานขับรถ



นายสมกิต บุราภิรักษ์
พนักงานขับรถ



นายวิรัช แสงนาค
พนักงานขับรถ

หน้าที่ความรับผิดชอบ

รับผิดชอบเกี่ยวกับการบริหารสำนักงานโดยใช้ระบบ Back office เช่น โปรแกรมระบบสารบรรณ โปรแกรมระบบวันลาเป็นระบบการบริหารการเงินการคลังภาครัฐ (GFMIS) ดำเนินการเกี่ยวกับการบริหารงาน บุคลากรบริหารงบประมาณและการบริหารพัสดุติดต่อประสานงานและติดตามผลการปฏิบัติงานรวมทั้งระบบเครือข่าย

กลุ่มกำกับมาตรฐานการบัญชี



นางจรูรฉัตร เทพบุรี
รศ.ผู้เชี่ยวชาญด้านการบัญชีและการสอบบัญชี



นางสาวสุกัญญา กลับเป็นสุข
นักวิชาการตรวจสอบบัญชีชำนาญการพิเศษ



นางสาวกันตลินี ศรีชัยชัย
นักวิชาการตรวจสอบบัญชีชำนาญการ



นางสาวปิยะดา ดาแดน
นักวิชาการตรวจสอบบัญชีชำนาญการ



นางสาวกัจฉิรา มันทภาค
นักวิชาการตรวจสอบบัญชีชำนาญการ



นางสุพิศรา เหมอนันนิ
นักวิชาการตรวจสอบบัญชีปฏิบัติการ



นางสาวสุวานนุทธิ์ สิมิ
นักวิชาการตรวจสอบบัญชี



นางสาวสุปาณี เหลืองอ่อน
เจ้าหน้าที่บันทึกข้อมูล

หน้าที่ความรับผิดชอบ

1. ศึกษาวิเคราะห์ลักษณะธุรกิจของสหกรณ์และกลุ่มเกษตรกรกลุ่มวิสาหกิจชุมชนกลุ่มธุรกิจรายสินค้าจากกลุ่มอาชีพต่าง ๆ กลุ่มเป้าหมายตามโครงการพระราชดำริตลอดจนเกษตรกรรายบุคคลในพื้นที่รับผิดชอบเพื่อนำรูปแบบบัญชีที่กรมตรวจบัญชีสหกรณ์กำหนดไปประยุกต์ใช้ให้เหมาะสมกับธุรกิจ
2. จัดทำคำสั่งแต่งตั้งผู้สอบบัญชีสหกรณ์และกลุ่มเกษตรกรและควบคุมคุณภาพงานสอบบัญชีโดยการประเมินผลการปฏิบัติงานของผู้สอบบัญชีตามมาตรฐานการสอบบัญชีโดย
 - สอบทานความถูกต้องสัมพันธ์กันระหว่างผลการประเมินประสิทธิภาพการควบคุมภายใน / ความเสี่ยง การกำหนดแนวการสอบบัญชีซึ่งการเงินและการเปิดเผยข้อมูลรวมทั้งรายงานการสอบบัญชี
 - ทดสอบกระดาษทำการของผู้สอบบัญชี
 - จัดทำหนังสือแจ้งข้อสังเกตและคำแนะนำในการปฏิบัติงานสอบบัญชีถึงผู้สอบบัญชี
3. นิเทศระบบงานตามกระบวนการตรวจสอบบัญชีสหกรณ์และกลุ่มเกษตรกร แก่สำนักงานตรวจบัญชีสหกรณ์ในพื้นที่ความรับผิดชอบและผู้สอบบัญชี
4. พิจารณาข้อบกพร่องในการปฏิบัติงานของผู้สอบบัญชีสหกรณ์ เสนอคณะกรรมการจรรยาบรรณของผู้สอบบัญชีสหกรณ์
5. พิจารณาเสนอผู้อำนวยการสำนักงานตรวจบัญชีสหกรณ์ในกรณีแจ้งข้อบกพร่องทางการเงินการบัญชีและสั่งการให้สหกรณ์และกลุ่มเกษตรกรแก้ไขข้อบกพร่อง
6. เป็นศูนย์ประสานการสอบบัญชีโดยผู้สอบบัญชีภาคเอกชนและสหกรณ์เป้าหมาย ของสำนักงานตรวจบัญชีสหกรณ์ในเขตพื้นที่ความรับผิดชอบ
7. สรุปผลการวิเคราะห์ภาวะทางการเงินรายสหกรณ์ (CAMELS ANALYSIS) ในภาพรวมของสำนักงานตรวจบัญชีสหกรณ์ที่ 6

กลุ่มพัฒนาการเรียนรู้



นางสาวสุติมา เมืองช้าง
นักวิชาการตรวจสอบบัญชีชำนาญการ



นางสาวประภัสสร เพชรพูล
นักวิชาการตรวจสอบบัญชีชำนาญการ



นางกาญจนา พูลสวัสดิ์
นักวิชาการตรวจสอบบัญชีปฏิบัติการ

หน้าที่ความรับผิดชอบ

1. จัดอบรม สัมมนาและเสริมสร้างความพร้อมของสหกรณ์และกลุ่มเกษตรกรเพื่อรองรับการตรวจสอบบัญชีสหกรณ์ประจำปี
2. ถ่ายทอดความรู้ด้านการบัญชีและการสอบบัญชีแก่สหกรณ์และกลุ่มเกษตรกรรวมทั้งบุคลากรของกรมตรวจบัญชีสหกรณ์
3. ถ่ายทอดความรู้ด้านการเงินการบัญชีแก่บุคลากรของสถาบันเกษตรกรกลุ่มอาชีพวิสาหกิจชุมชนกลุ่มเป้าหมายในโครงการพระราชดำริรวมทั้งเกษตรกรทั่วไป
4. จัดอบรมโปรแกรมระบบบัญชีสหกรณ์ที่พัฒนาโดยกรมตรวจบัญชีสหกรณ์ให้แก่เจ้าหน้าที่สหกรณ์และกลุ่มเกษตรกร
5. เป็นศูนย์ประสานงานโครงการเสริมสร้างภูมิปัญญาทางบัญชีแก่เกษตรกรในเขตพื้นที่ความรับผิดชอบรวมทั้งบุคลากรเครือข่าย

กลุ่มเทคโนโลยีสารสนเทศ



นางสาวสุติมา เมืองช้าง
นักวิชาการตรวจสอบบัญชีชำนาญการพิเศษ



นางสาวปิ่นนุช วัทธิไทย
นักวิชาการตรวจสอบบัญชีปฏิบัติการ



นางสาวเกศินีย์ จิงทอง
นักวิชาการตรวจสอบบัญชีปฏิบัติการ



นางสาวณชนาพัชร วงศ์วัฒนาอังกูร
เจ้าหน้าที่ระบบงานคอมพิวเตอร์



นางสาวธรรณีตา อุบลวัตร
เจ้าหน้าที่ระบบงานคอมพิวเตอร์



นายชยศ กองจันทร์
เจ้าหน้าที่ระบบงานคอมพิวเตอร์



นายอุทัย จอมมนต์
เจ้าหน้าที่ระบบงานคอมพิวเตอร์

หน้าที่ความรับผิดชอบ

1. ถ่ายทอดเทคโนโลยีด้านโปรแกรมระบบบัญชีแก่สหกรณ์และ กลุ่มเกษตรกร
2. ถ่ายทอดโปรแกรมระบบการตรวจสอบบัญชีแก่ผู้สอบบัญชี
3. ถ่ายทอดระบบสารสนเทศสำนักงาน (Back Office) และระบบเครือข่ายแก่บุคลากรของสำนักงานตรวจบัญชีสหกรณ์ในเขตพื้นที่ความรับผิดชอบ
4. ติดตามดูแลและให้คำแนะนำปรึกษาปัญหาเกี่ยวกับด้านเทคโนโลยีสารสนเทศ

กลุ่มแผนงานและติดตามประเมินผล



นางพจมาน รอดบุญส่ง
นักวิชาการตรวจสอบบัญชีชำนาญการ



นางสาวณัฐชยา เวียงทอง
นักวิชาการตรวจสอบบัญชีปฏิบัติการ



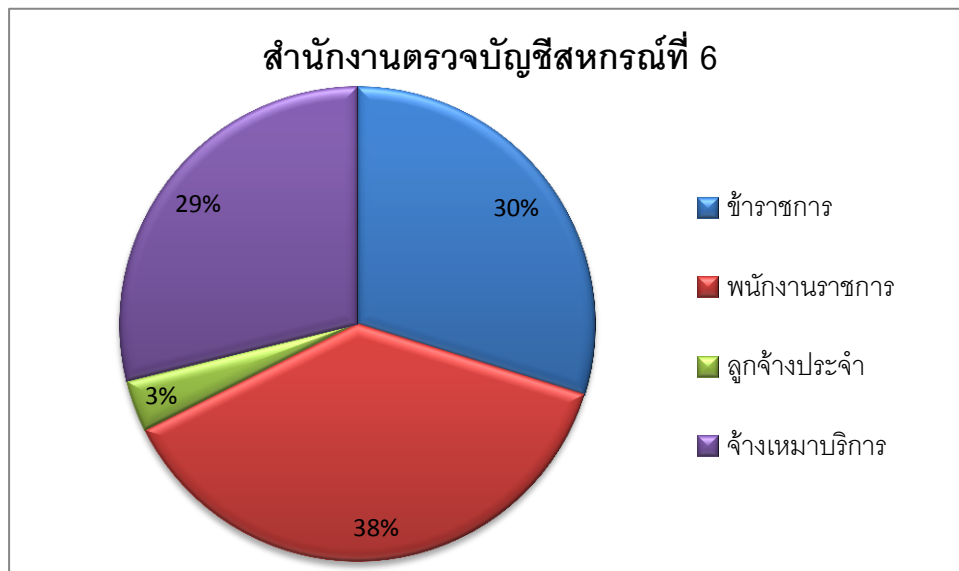
นางสาววิชิตลักษณ์ พงษ์พานิช
นักวิชาการตรวจสอบบัญชี

หน้าที่ความรับผิดชอบ

1. จัดทำแผนการปฏิบัติงานประจำปี แผนยุทธศาสตร์โดยบูรณาการร่วมกับสำนักงานตรวจบัญชีสหกรณ์จังหวัดและกลุ่มจังหวัดในความรับผิดชอบ
2. ติดตามและประเมินผลแผน/ผลตัวชี้วัดตามงบประมาณการปฏิบัติงานมุ่งผลสัมฤทธิ์ (RBM) และดำรงรองการปฏิบัติงานงานโครงการการควบคุมภายในและกิจกรรมต่างๆ ที่กรมฯ กำหนด
3. ติดตาม และประเมินผลการปฏิบัติงานด้านกลุ่มวิสาหกิจชุมชนกลุ่มธุรกิจรายสินค้าจากกลุ่มอาชีพต่างๆกลุ่มเป้าหมายตามโครงการพระราชดำริรวมทั้งโครงการพิเศษ
4. ติดตาม และประเมินผลการปฏิบัติงานของสำนักงานตรวจบัญชีสหกรณ์ในพื้นที่ความรับผิดชอบในงานที่มีการบูรณาการร่วมกับจังหวัด
5. รายงานแผน - ผลการปฏิบัติงานในภาพรวมของสำนักงานตรวจบัญชีสหกรณ์ที่ 6 เพื่อให้สามารถแก้ไขปัญหาอุปสรรคในการปฏิบัติงานได้ทันเวลา

**อัตรากำลัง
ณ 30 กันยายน 2562**

ลำดับ	สังกัด	ข้าราชการ	พนักงาน ราชการ	ลูกจ้าง ประจำ	จ้างเหมา บริการ	รวม
1	สตท.6	15	7	1	9	32
2	สตส.พิษณุโลก	11	18	2	10	41
4	สตส.อุตรดิตถ์	13	17	1	13	44
3	สตส.พิจิตร	7	10	1	7	25
5	สตส.เพชรบูรณ์	10	12	1	11	34
6	สตส.นครสวรรค์	10	15	2	10	37
7	สตส.กำแพงเพชร	8	12	1	8	29
8	สตส.ตาก	7	12	0	12	31
9	สตส.สุโขทัย	12	15	2	10	39
รวม		93	118	11	90	312



รายงานผลการใช้เงินงบประมาณ
ณ วันที่ 30 กันยายน 2562

สตท./สตส.	งบประมาณ	รายจ่าย	ร้อยละ
สตท.6	7,528,157.00	7,528,157.00	100.00
กำแพงเพชร	6,415,590.71	6,415,590.71	100.00
ตาก	7,454,846.67	7,454,846.67	100.00
นครสวรรค์	9,032,734.00	9,032,734.00	100.00
พิจิตร	5,882,925.00	5,882,925.00	100.00
พิษณุโลก	9,512,981.00	9,512,981.00	100.00
สุโขทัย	8,054,484.23	8,054,484.23	100.00
อุตรดิตถ์	9,168,030.00	9,168,030.00	100.00
เพชรบูรณ์	7,042,601.35	7,042,601.35	100.00
รวม	70,092,349.96	70,092,349.96	100.00

ส่วนที่ 2

ปริมาณงานและผลการปฏิบัติงาน

1. การตรวจสอบบัญชีสหกรณ์และกลุ่มเกษตรกร ในปี 2562 สหกรณ์และกลุ่มเกษตรกร มีจำนวนทั้งสิ้น 940 แห่ง แยกเป็นสหกรณ์ จำนวน 545 แห่ง และกลุ่มเกษตรกร จำนวน 345 แห่ง โดยจำแนกสหกรณ์และกลุ่มเกษตรกรที่อยู่ในความรับผิดชอบเพื่อการกำกับดูแลเป็น 2 กลุ่ม คือ 1) กลุ่มพร้อมรับการตรวจสอบ จำนวน 811 แห่ง แยกเป็นสหกรณ์ จำนวน 460 แห่ง และกลุ่มเกษตรกร จำนวน 351 แห่ง 2) กลุ่มไม่พร้อมรับการตรวจสอบ จำนวน 129 แห่ง แยกเป็นสหกรณ์ จำนวน 85 แห่ง และกลุ่มเกษตรกร จำนวน 44 แห่ง

ณ วันที่ 30 กันยายน 2562 ปีงบประมาณ 2562

RM	งาน / โครงการ / ตัวชี้วัด	หน่วย วัด	ปี 2562		
			แผน ทั้งสิ้น	ผลงาน	ร้อยละ
2	การสอบบัญชีสหกรณ์และกลุ่มเกษตรกร				
	เชิงปริมาณ : สหกรณ์และกลุ่มเกษตรกรได้รับการตรวจสอบบัญชี (นับเข้าวันแรกในการปฏิบัติงาน)				
	- งานสอบบัญชี (กลุ่มพร้อมรับการตรวจสอบ)	แห่ง	811	811	100
	- งานตรวจและนำการบัญชี (กลุ่มไม่พร้อมรับการตรวจสอบ)	แห่ง	129	128	99.22
	เชิงคุณภาพ : ร้อยละ 94 ของสหกรณ์และกลุ่มเกษตรกรได้รับการตรวจสอบบัญชีภายในมาตรฐานเวลาที่กำหนด				
	- จำนวนที่ได้แสดงความเห็นต่อการเงิน	แห่ง		796	
	- จำนวนสหกรณ์และกลุ่มเกษตรกรที่ปฏิบัติตามมาตรฐานเวลาที่กำหนด	แห่ง		786	98.74
4	การตรวจแนะนำสหกรณ์และกลุ่มเกษตรกร				
	เชิงปริมาณ : สหกรณ์และกลุ่มเกษตรกรเป้าหมายที่ได้รับการสอนแนะนำการจัดทำบัญชี และงบการเงินหรือสอบบัญชีได้	แห่ง	618	618	100
	เชิงคุณภาพ : ร้อยละ 10 ของสหกรณ์และกลุ่มเกษตรกรเป้าหมายที่สามารถจัดทำบัญชี และงบการเงินได้	แห่ง		539	87.22

RM	งาน / โครงการ / ตัวชี้วัด	หน่วย วัด	ปี 2562		
			แผน ทั้งสิ้น	ผลงาน	ร้อยละ
5	เชิงปริมาณ : จำนวนสหกรณ์และกลุ่มเกษตรกรได้รับการวางระบบบัญชีและการควบคุมภายใน - การวางระบบบัญชีและการควบคุมภายในแล้วเสร็จ เชิงคุณภาพ : ร้อยละ 50 ของสหกรณ์และกลุ่มเกษตรกรที่ได้รับการวางระบบบัญชีสามารถจัดทำบัญชีขั้นต้นได้	แห่ง	6	5	83.33
		แห่ง		3	60
6	การติดตามผลการเสนอเลิก เชิงปริมาณ : จำนวนสหกรณ์และกลุ่มเกษตรกรเป้าหมายได้รับการติดตามการเสนอเลิก	แห่ง	13	13	100
17	โครงการเพิ่มศักยภาพการจัดทำงบการเงินแก่สหกรณ์และกลุ่มเกษตรกร เชิงปริมาณ : สหกรณ์ได้รับการฝึกอบรมการจัดทำงบการเงิน - จำนวนสหกรณ์/กลุ่มเกษตรกรที่ได้รับการอบรม - การกำกับ แนะนำสอนแนะการจัดทำงบการเงิน - ติดตามประเมินผล (สตส.) เชิงคุณภาพ : ร้อยละ 30 ของสหกรณ์เป้าหมายสามารถนำความรู้ไปใช้ประโยชน์ในการจัดทำงบการเงิน	แห่ง	31	31	100
		ครั้ง	62	60	96.77
		แห่ง	31	31	100
		แห่ง		15	48.39
18	โครงการสร้างความเข้มแข็งการจัดทำบัญชีและงบการเงินแก่สหกรณ์และกลุ่มเกษตรกร เชิงปริมาณ : สหกรณ์ได้รับการฝึกอบรมด้านการจัดทำบัญชีและงบการเงิน - จำนวนสหกรณ์ที่ได้รับการอบรม - จำนวนคณะกรรมการที่ได้รับการอบรม - การกำกับ แนะนำสอนแนะการจัดทำงบการเงิน - ติดตามประเมินผล (สตส.) เชิงคุณภาพ : ร้อยละ 30 ของสหกรณ์เป้าหมายสามารถนำความรู้ไปใช้ประโยชน์ในการจัดทำบัญชี	แห่ง	42	42	100
		ราย		84	
		ครั้ง	126	126	100
		แห่ง	42	42	100
		แห่ง		21	50

RM	งาน / โครงการ / ตัวชี้วัด	หน่วย วัด	ปี 2562		
			แผน ทั้งสิ้น	ผลงาน	ร้อยละ
19	เชิงปริมาณ : กลุ่มเป้าหมายได้รับการฝึกอบรมด้านการจัดทำบัญชีและด้านการบริหารจัดการทางการเงินการบัญชี - จำนวนสหกรณ์ที่ได้รับการอบรม - จำนวนคณะกรรมการที่ได้รับการอบรม - ติดตามประเมินผล (สตส.) เชิงคุณภาพ : ร้อยละ 70 ของสหกรณ์ที่มีบุคลากรผ่านการฝึกอบรมสามารถนำความรู้ไปใช้ประโยชน์ได้	แห่ง	9	9	100
		ราย		45	
		แห่ง	9	9	100
		แห่ง		9	100
20	เชิงปริมาณ : สหกรณ์ได้รับการพัฒนาศักยภาพการใช้สารสนเทศเพื่อการตัดสินใจ - จำนวนสหกรณ์ที่ได้รับการอบรม - จำนวนคณะกรรมการที่ได้รับการอบรม - ติดตามประเมินผล (สตส.) เชิงคุณภาพ : ร้อยละ 70 ของสหกรณ์ที่มีบุคลากรผ่านการฝึกอบรมสามารถนำความรู้ไปใช้ประโยชน์ได้	แห่ง	47	47	100
		ราย		141	
		แห่ง	47	47	100
		แห่ง		45	95.74
21	เชิงปริมาณ : สหกรณ์ได้รับการพัฒนาด้านบริหารจัดการทางการเงินการบัญชีและการกำกับดูแลฝ่ายจัดการ - จำนวนสหกรณ์ที่ได้รับการอบรม - จำนวนคณะกรรมการที่ได้รับการอบรม - ติดตามประเมินผล (สตส.) เชิงคุณภาพ : ร้อยละ 70 ของสหกรณ์ที่มีบุคลากรผ่านการฝึกอบรมสามารถนำความรู้ไปใช้ประโยชน์ได้	แห่ง	30	30	100
		ราย		90	
		แห่ง	30	30	100
		แห่ง		27	90

RM	งาน / โครงการ / ตัวชี้วัด	หน่วย วัด	ปี 2562		
			แผน ทั้งสิ้น	ผลงาน	ร้อยละ
22	เชิงปริมาณ : จำนวนกรรมการสหกรณ์ที่ได้รับการอบรม ความรู้ความเข้าใจในการใช้งาน Application ด้านบริหาร จัดการสหกรณ์ - จำนวนสหกรณ์ที่ได้รับการอบรม - ติดตามประเมินผล (สตส.) เชิงคุณภาพ : ร้อยละ 70 ของกลุ่มเป้าหมายสามารถ นำความรู้ไปใช้ประโยชน์ได้	แห่ง	93	93	100
		แห่ง	93	93	100
		แห่ง		71	76.34
23	กิจกรรมฝึกอบรมเศรษฐกิจการเงินขั้นพื้นฐานแก่สมาชิกสหกรณ์ เชิงปริมาณ : จำนวนสมาชิกของสหกรณ์ที่ได้รับการอบรม ความรู้ความเข้าใจเศรษฐกิจการเงินขั้นพื้นฐาน - จำนวนสหกรณ์ที่ได้รับการอบรม - จำนวนสมาชิกที่ได้รับการอบรม - ติดตามประเมินผล (สทท.) เชิงคุณภาพ : ร้อยละ 60 ของกลุ่มเป้าหมายที่ได้ทำการ ติดตามประเมินผลสามารถนำความรู้ไปใช้ประโยชน์ได้	แห่ง	49	49	100
		ราย	1,115	1,115	100
		ราย	112	112	100
		ราย		109	97.32
24	โครงการสร้างความเชื่อมั่นต่อการทำธุรกรรมทางการเงิน ของสมาชิกสหกรณ์ เชิงปริมาณ : ร้อยละ 100 ของกลุ่มเป้าหมายได้รับการ ตรวจสอบความถูกต้องในการทำธุรกรรมด้านการเงินกับสหกรณ์ 1) จำนวนสหกรณ์ที่ดำเนินการยืนยันยอด 2) จำนวนสมาชิกที่ดำเนินการยืนยันยอด 3) สรุปผลการยืนยันยอด - ทักท้วง - ไม่ทักท้วง	แห่ง	34	34	100
		ราย	2,200	2,200	100
		ราย	2,200	2,200	100
		ราย		-	
		ราย		2,200	

RM	งาน / โครงการ / ตัวชี้วัด	หน่วย วัด	ปี 2562		
			แผน ทั้งสิ้น	ผลงาน	ร้อยละ
25	เชิงปริมาณ : จำนวนเกษตรกรที่ได้รับการอบรมการจัดทำบัญชีต้นทุนอาชีพ				
	- จำนวนครูบัญชีที่ได้รับการอบรม/ซักซ้อม	ราย	402	402	100
	- จำนวนเกษตรกรที่ได้รับการอบรมการจัดทำบัญชีต้นทุนอาชีพ	ราย	12,050	12,053	100.02
	- จำนวนเกษตรกรที่ได้รับการกำกับและนำการจัดทำบัญชี	ราย	3,012	3,013	100.03
	- จำนวนเกษตรกรที่ได้รับการติดตามการจัดทำบัญชี	ราย	3,012	3,013	100.03
	- จำนวนติดตามประเมินผล (สทท.)	ราย	181	181	100
	เชิงคุณภาพ : ร้อยละ 70 ของเกษตรกรเป้าหมายที่มีความรู้ความเข้าใจในการจัดทำบัญชีต้นทุนอาชีพ	ราย		8,461	70.20
ร้อยละ 15 ของเกษตรกรเป้าหมายสามารถจัดทำบัญชีต้นทุนอาชีพได้	ราย		1,818	15.08	
26	โครงการพัฒนาเกษตรกรที่ทำบัญชีได้ใช้บัญชีเป็น				
	เชิงปริมาณ : จำนวนเกษตรกรเป้าหมายได้รับการอบรมการใช้ข้อมูลทางบัญชีในการประกอบอาชีพ				
	- จำนวนเกษตรกรที่ได้รับการอบรมการใช้ข้อมูลทางบัญชีในการประกอบอาชีพ	ราย	1,780	1,780	100
	- จำนวนเกษตรกรที่ได้รับการกำกับและนำการจัดทำบัญชี	ราย	1,246	1,246	100
	- จำนวนเกษตรกรที่ได้รับการติดตามการจัดทำบัญชี	ราย	1,246	1,246	100
	- จำนวนติดตามประเมินผล (สทท.)	ราย	27	27	100
	เชิงคุณภาพ : ร้อยละ 70 ของเกษตรกรเป้าหมายที่มีความรู้ความเข้าใจในการใช้ข้อมูลทางบัญชีในการประกอบอาชีพ	ราย		1,246	70
ร้อยละ 15 ของเกษตรกรเป้าหมายสามารถ ใช้ข้อมูลทางบัญชีในการประกอบอาชีพได้	ราย		274	15.39	

RM	งาน / โครงการ / ตัวชี้วัด	หน่วย วัด	ปี 2562		
			แผน ทั้งสิ้น	ผลงาน	ร้อยละ
27	เชิงปริมาณ : จำนวนเกษตรกรเป้าหมายได้รับการอบรม การเพิ่มศักยภาพในการประกอบอาชีพอย่างยั่งยืน				
	- จำนวนเกษตรกรที่ได้รับการอบรมการเพิ่มศักยภาพฯ อย่างยั่งยืน	ราย	920	920	100
	- จำนวนเกษตรกรที่ได้รับการกำกับแนะนำการจัดทำบัญชี	ราย	644	645	100.16
	- จำนวนเกษตรกรที่ได้รับการติดตามการจัดทำบัญชี	ราย	644	645	100.16
	- จำนวนติดตามประเมินผล (สทท.)	ราย	207	208	100.48
	เชิงคุณภาพ : ร้อยละ 70 ของกลุ่มเป้าหมายมีความรู้ ความเข้าใจในการใช้ข้อมูลทางบัญชีในการประกอบอาชีพเป็น ประจำสม่ำเสมอ	ราย		645	70.11
ร้อยละ 45 ของเกษตรกรที่ผ่านการอบรม สามารถใช้อ้างอิงข้อมูลทางบัญชีเป็นประจำสม่ำเสมอ	ราย		416	45.22	
28	โครงการพัฒนาเด็กและเยาวชนตามพระราชดำริ สมเด็จพระเทพรัตนราชสุดาฯ สยามบรมราชกุมารี				
	เชิงปริมาณ : จำนวนกลุ่มเป้าหมายตามโครงการฯ ได้รับการสอนแนะนำการจัดทำบัญชี				
	1) กลุ่มจัดทำบัญชีสหกรณ์นักเรียนไม่ได้				
	- จำนวนโรงเรียนที่อบรม	รร.	26	26	100
	- จำนวนที่อบรมให้ความรู้แก่นักเรียน/ครู	ราย	105	105	100
	2) กลุ่มจัดทำบัญชีสหกรณ์นักเรียนได้ แต่ทำรายงานทางการเงินไม่ได้				
	- จำนวนโรงเรียนที่อบรม	รร.	22	22	100
	- จำนวนที่อบรมให้ความรู้แก่นักเรียน/ครู	ราย	84	84	100
	3) กลุ่มจัดทำบัญชีสหกรณ์นักเรียนและ ทำรายงานทางการเงินได้				
	- จำนวนโรงเรียนที่อบรม	รร.	2	2	100
- จำนวนที่อบรมให้ความรู้แก่นักเรียน/ครู	ราย	10	10	100	
- สอนแนะนำการจัดทำบัญชีต้นกล้า	ราย	560	551	98.39	

RM	งาน / โครงการ / ตัวชี้วัด	หน่วย วัด	ปี 2562		
			แผน ทั้งสิ้น	ผลงาน	ร้อยละ
28	- จำนวนนักเรียน/ครูที่ได้รับการกำกับแนะนำ การจัดทำบัญชีสหกรณ์	ราย	199	199	100
	- ติดตามการจัดทำบัญชี (สตส.)	ราย	199	190	95.48
	- จำนวนติดตามประเมินผล (สตท.)	แห่ง	10	10	100
	เชิงคุณภาพ : ร้อยละ 65 ของกลุ่มเป้าหมายมีความรู้ ความเข้าใจในการจัดทำบัญชี	ราย	40	38	95
	ร้อยละ 14 ของกลุ่มเป้าหมายที่ผ่านการฝึก อบรมสามารถยกระดับการจัดทำบัญชีกิจกรรมสหกรณ์นักเรียนได้	ราย		199	100
		ราย		83	41.71
29	โครงการส่งเสริมการเรียนรู้ด้านบัญชีในพื้นที่ศูนย์เรียนรู้ เศรษฐกิจพอเพียงชุมชน				
	เชิงปริมาณ : จำนวนกลุ่มเป้าหมายตามโครงการฯ ได้รับการสอนแนะนำการจัดทำบัญชี				
	1) กลุ่มจัดทำบัญชีไม่ได้				
	- จำนวนที่อบรม/สอนแนะนำ	ราย	80	74	92.50
	2) กลุ่มจัดทำบัญชีได้				
	- จำนวนที่อบรม/สอนแนะนำ	ราย	10	16	160
	- จำนวนเกษตรกรที่ได้รับการกำกับแนะนำการจัดทำบัญชี	ราย	80	74	92.50
- จำนวนเกษตรกรที่ได้รับการติดตามการจัดทำบัญชี	ราย	90	90	100	
- จำนวนติดตามประเมินผล (สตท.)	ราย	9	9	100	
เชิงคุณภาพ : ร้อยละ 65 ของกลุ่มเป้าหมายมีความรู้ ความเข้าใจในการจัดทำบัญชี			90	100	
ร้อยละ 14 ของกลุ่มเป้าหมายตามโครงการฯ ที่ผ่านการฝึกอบรมสามารถจัดทำบัญชีได้			16	21.62	
30	โครงการพัฒนากลุ่มอาชีพประชาชน ตามพระราชดำริ สมเด็จพระเทพรัตนราชสุดาฯ สยามบรมราชกุมารี				
	เชิงปริมาณ : จำนวนกลุ่มเป้าหมายตามโครงการฯ ได้รับการสอนแนะนำการจัดทำบัญชี				
	- จำนวนที่สอนแนะนำการจัดทำบัญชี (กลุ่มดำเนินธุรกิจ)	กลุ่ม	21	21	100
	- จำนวนที่สอนแนะนำการจัดทำบัญชี	ราย	44	44	100
	- จำนวนที่ติดตามตรวจเยี่ยม (กลุ่มดำเนินธุรกิจ)	ราย	43	43	100
	- จำนวนที่ติดตามตรวจเยี่ยม (กลุ่มไม่ดำเนินธุรกิจ)	ราย	1	1	100
- จำนวนติดตามประเมินผล (สตท.)	กลุ่ม	4	4	100	

RM	งาน / โครงการ / ตัวชี้วัด	หน่วย วัด	ปี 2562		
			แผน ทั้งสิ้น	ผลงาน	ร้อยละ
30	เชิงคุณภาพ : ร้อยละ 65 ของกลุ่มเป้าหมายมีความรู้ ความเข้าใจในการจัดทำบัญชี	ราย		44	100
	ร้อยละ 14 ของกลุ่มเป้าหมายตามโครงการ พระราชดำริที่ผ่านการฝึกอบรมสามารถจัดทำบัญชีได้	ราย		44	100
35	โครงการคลินิกเกษตรเคลื่อนที่ เชิงปริมาณ : จำนวนครั้งที่จัดนิทรรศการคลินิกเกษตรเคลื่อนที่	ครั้ง	96	106	110.42
	- จำนวนครั้งที่จัดนิทรรศการคลินิกจังหวัดเคลื่อนที่ - จำนวนผู้รับบริการ	ราย		5,899	
37	โครงการระบบส่งเสริมการเกษตรแบบแปลงใหญ่ เชิงปริมาณ : จำนวนเกษตรกรที่ได้รับการจัดทำบัญชี ต้นทุนอาชีพ				
	- จำนวนครูบัญชีที่ได้รับการอบรม/ซักซ้อม	ราย	144	144	100
	- จำนวนเกษตรกรที่ได้รับการอบรมการจัดทำบัญชี	ราย	4,303	4,304	100.02
	ต้นทุนอาชีพ				
	- จำนวนเกษตรกรที่ได้รับการจำนวนที่กำกับแนะนำ การจัดทำบัญชี	ราย	3,012	3,014	100.07
	- จำนวนเกษตรกรที่ได้รับการติดตามการจัดทำบัญชี	ราย	3,012	3,014	100.07
	- จำนวนติดตามประเมินผล (สดท.)	ราย	194	194	100
เชิงคุณภาพ : ร้อยละ 70 ของเกษตรกรเป้าหมายที่มีความรู้ ความเข้าใจในการจัดทำบัญชีต้นทุนอาชีพ	ราย		3,015	70.05	
ร้อยละ 45 ของเกษตรกรเป้าหมายสามารถ จัดทำบัญชีต้นทุนอาชีพได้	ราย		1,939	45.05	

RM	งาน / โครงการ / ตัวชี้วัด	หน่วย วัด	ปี 2562		
			แผน ทั้งสิ้น	ผลงาน	ร้อยละ
38	เชิงปริมาณ: จำนวนศูนย์เรียนรู้การเพิ่มประสิทธิภาพการผลิตสินค้าเกษตรได้รับการพัฒนาอาสาสมัครเกษตรด้านบัญชีประจำศูนย์เรียนรู้				
	- การพัฒนาฐานเรียนรู้ด้านบัญชีประจำศูนย์แล้วเสร็จ	ศูนย์	85	85	100
	- การพัฒนาศักยภาพเกษตรกรบัญชีประจำศูนย์	ศูนย์	85	85	100
	- จำนวนติดตามประเมินผล (สตท.)	ศูนย์	17	17	100
	เชิงคุณภาพ: ร้อยละ 100 ของศูนย์เรียนรู้การเพิ่มประสิทธิภาพการผลิตสินค้าเกษตรที่มีอาสาสมัครเกษตรด้านบัญชีประจำศูนย์เรียนรู้ สามารถให้บริการความรู้ด้านการจัดทำบัญชีแก่เกษตรกรที่ขอรับบริการได้	ศูนย์		85	100
39	โครงการพัฒนาเกษตรกรรายย่อย (โครงการย่อยเกษตรกรทฤษฎีใหม่)				
	เชิงปริมาณ: จำนวนเกษตรกรที่ได้รับการอบรมการจัดทำบัญชีต้นทุนอาชีพ				
	- จำนวนครูบัญชีที่ได้รับการอบรม/ซักซ้อม	ราย	219	219	100
	- จำนวนเกษตรกรที่ได้รับการอบรมการจัดทำบัญชีต้นทุนอาชีพ	ราย	6,577	6,577	100
	- จำนวนเกษตรกรที่ได้รับการกำกับและนำการจัดทำบัญชี	ราย	4,604	4,606	100.04
	- จำนวนเกษตรกรที่ได้รับการติดตามการจัดทำบัญชี	ราย	4,604	4,606	100.04
	- จำนวนติดตามประเมินผล (สตท.)	ราย	99	99	100
	เชิงคุณภาพ: ร้อยละ 70 ของเกษตรกรเป้าหมายที่มีความรู้ความเข้าใจในการจัดทำบัญชีต้นทุนอาชีพ	ราย		4,612	70.12
ร้อยละ 15 ของเกษตรกรเป้าหมายสามารถจัดทำบัญชีต้นทุนอาชีพได้	ราย		1,102	16.76	

RM	งาน / โครงการ / ตัวชี้วัด	หน่วย วัด	ปี 2562		
			แผน ทั้งสิ้น	ผลงาน	ร้อยละ
40	เชิงปริมาณ: จำนวนเกษตรกรที่ได้รับการอบรม การจัดทำบัญชีต้นทุนอาชีพ				
	- จำนวนครูบัญชีที่ได้รับการอบรม/ซักซ้อม	ราย	1	1	100
	- จำนวนเกษตรกรที่ได้รับการอบรมการจัดทำบัญชี ต้นทุนอาชีพ	ราย	48	52	108.33
	- จำนวนเกษตรกรที่ได้รับการกำกับและนำการจัดทำบัญชี	ราย	34	37	108.82
	- จำนวนเกษตรกรที่ได้รับการติดตามการจัดทำบัญชี	ราย	34	37	108.82
	- จำนวนติดตามประเมินผล (สตท.)	ราย	1	1	100
	เชิงคุณภาพ: ร้อยละ 70 ของเกษตรกรเป้าหมายที่มี ความรู้ความเข้าใจในการจัดทำบัญชีต้นทุนอาชีพ	ราย		40	76.92
	ร้อยละ 15 ของเกษตรกรเป้าหมายสามารถ จัดทำบัญชีต้นทุนอาชีพได้	ราย		29	55.77
41	โครงการบริหารจัดการการผลิตสินค้าเกษตรตามแผนที่เกษตร เพื่อการบริหารจัดการเชิงรุก (Agri-map)				
	เชิงปริมาณ: จำนวนเกษตรกรที่ได้รับการอบรม การจัดทำบัญชีต้นทุนอาชีพ				
	- จำนวนครูบัญชีที่ได้รับการอบรม/ซักซ้อม	ราย	6	6	100
	- จำนวนเกษตรกรที่ได้รับการอบรมการจัดทำบัญชี ต้นทุนอาชีพ	ราย	160	160	100
	- จำนวนเกษตรกรที่ได้รับการกำกับและนำการจัดทำบัญชี	ราย	112	112	100
	- จำนวนเกษตรกรที่ได้รับการติดตามการจัดทำบัญชี	ราย	112	112	100
	- จำนวนติดตามประเมินผล (สตท.)	ราย	7	7	100
	เชิงคุณภาพ: ร้อยละ 70 ของเกษตรกรเป้าหมายที่มี ความรู้ความเข้าใจในการจัดทำบัญชีต้นทุนอาชีพ	ราย		112	70
ร้อยละ 40 ของเกษตรกรเป้าหมายสามารถ จัดทำบัญชีต้นทุนอาชีพได้	ราย		70	43.75	

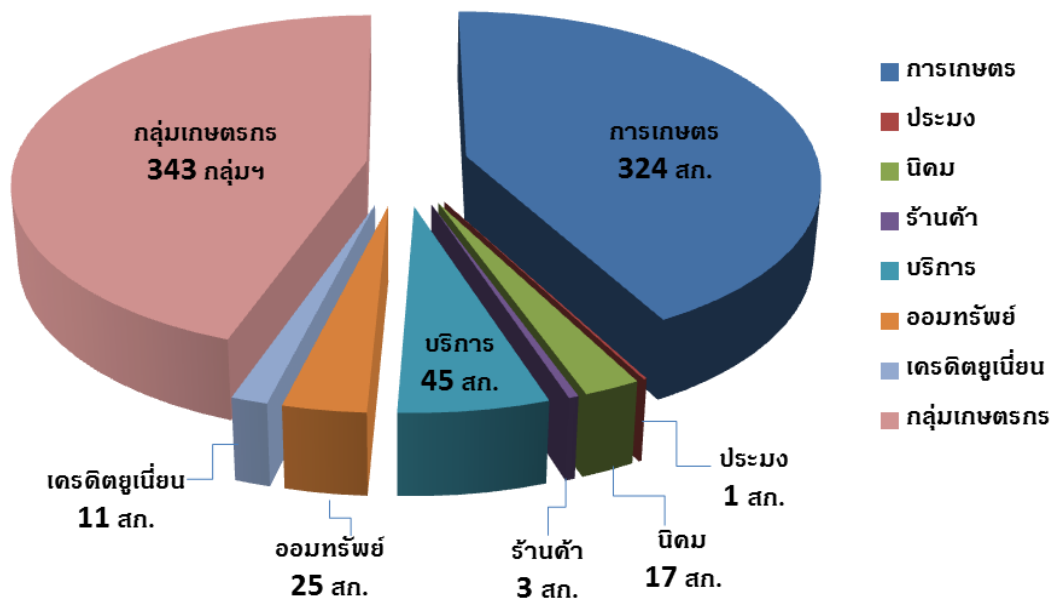
RM	งาน / โครงการ / ตัวชี้วัด	หน่วย วัด	ปี 2562		
			แผน ทั้งสิ้น	ผลงาน	ร้อยละ
42	โครงการพัฒนาผู้ประกอบการวิสาหกิจชุมชน				
	เชิงปริมาณ: จำนวนวิสาหกิจชุมชนกลุ่มเป้าหมายได้รับการสอนแนะการจัดทำบัญชี				
	1) วิสาหกิจชุมชนใหม่				
	- จำนวนวิสาหกิจที่ได้รับการประเมินความพร้อม	แห่ง	16	16	100
	- จำนวนวิสาหกิจที่ได้รับการวางรูปแบบบัญชีและ	แห่ง	16	16	100
	การควบคุมภายใน				
	- จำนวนวิสาหกิจที่ได้รับการสอนแนะ	ครั้ง	80	80	100
	2) วิสาหกิจชุมชนกลุ่มติดตามต่อเนื่อง				
	- จำนวนวิสาหกิจที่ได้รับการประเมินความพร้อม	แห่ง	25	25	100
	- จำนวนวิสาหกิจที่ได้รับการวางรูปแบบบัญชีและ	แห่ง	25	25	100
การควบคุมภายใน					
- จำนวนวิสาหกิจที่ได้รับการสอนแนะ	ครั้ง	125	125	100	
- จำนวนติดตามประเมินผล(สตท.)	แห่ง	21	21	100	
เชิงคุณภาพ: ร้อยละ 25 ของวิสาหกิจชุมชนกลุ่มเป้าหมาย	แห่ง		21	51.22	
ที่ผ่านการสอนแนะสามารถจัดทำบัญชีได้					

ส่วนที่ 3

ภาวะเศรษฐกิจทางการเงินของสหกรณ์และกลุ่มเกษตรกร

1 สภาพทั่วไป

สำนักงานตรวจบัญชีสหกรณ์ที่ 6 มีพื้นที่ครอบคลุม 8 จังหวัด ได้แก่ จังหวัดกำแพงเพชร จังหวัดตาก จังหวัดนครสวรรค์ จังหวัดพิจิตร จังหวัดพิจิตร จังหวัดพิษณุโลก จังหวัดสุโขทัย จังหวัดอุตรดิตถ์ และ จังหวัดเพชรบูรณ์ มีสหกรณ์และกลุ่มเกษตรกรที่ดำเนินการตรวจสอบเพื่อแสดงความเห็นต่องบการเงิน ณ วันที่ 30 กันยายน 2562 จำนวน 769 แห่ง แบ่งเป็นสหกรณ์ จำนวน 426 แห่งและกลุ่มเกษตรกร จำนวน 343 แห่ง (แผนภูมิที่ 1)



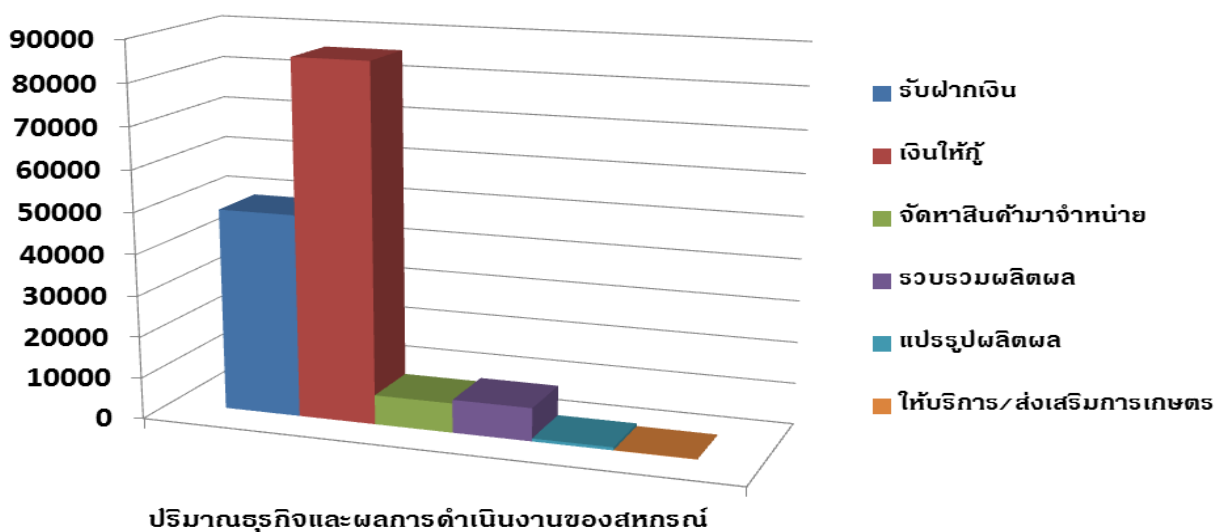
แผนภูมิที่ 1 สหกรณ์และกลุ่มเกษตรกรในพื้นที่ สำนักงานตรวจบัญชีสหกรณ์ที่

สำนักงานตรวจบัญชีสหกรณ์ที่ 6 รวบรวมข้อมูลจากระบบสารสนเทศทางการเงินของ สหกรณ์/กลุ่มเกษตรกร Online มีสหกรณ์และกลุ่มเกษตรกรของสำนักงานตรวจบัญชีสหกรณ์ในพื้นที่ สำนักงานตรวจบัญชีสหกรณ์ที่ 6 ที่แสดงความเห็นต่องบการเงินในปีงบประมาณ 2562 ข้อมูล ณ วันที่ 30 กันยายน 2562 ทั้งสิ้นจำนวน 769 แห่งประกอบด้วยสหกรณ์ 426 แห่ง (ภาคการเกษตร 342 แห่ง นอกภาคการเกษตร 84 แห่ง และกลุ่มเกษตรกร 343 แห่ง)

✈ การดำเนินธุรกิจ

ภาคธุรกิจของสหกรณ์และกลุ่มเกษตรกรในพื้นที่สำนักงานตรวจบัญชีสหกรณ์ที่ 6 มีทุนดำเนินงานทั้งสิ้น 209,269.41 ล้านบาท ดำเนินธุรกิจ 6 ธุรกิจหลักมีมูลค่าธุรกิจรวมทั้งสิ้น จำนวน 150,678.04 ล้านบาทลดลงจากปีก่อน ร้อยละ 8.99 พบว่าธุรกิจการให้เงินกู้ (สินเชื่อ) มีมูลค่าสูงสุด จำนวน 85,712.99 ล้านบาท คิดเป็นร้อยละ 56.88 ของมูลค่าธุรกิจรวมทั้งสิ้น เฉลี่ยเดือนละ 7,142.75 ล้านบาท รองลงมาเป็นธุรกิจรับฝากเงิน จำนวน 48,980.03 ล้านบาท คิดเป็นร้อยละ 32.51 ธุรกิจจัดหาสินค้ามาจำหน่าย จำนวน 7,150.44 ล้านบาท คิดเป็นร้อยละ 4.75 ธุรกิจรวบรวมผลผลิตทางการเกษตร จำนวน 8,038.27 ล้านบาท คิดเป็นร้อยละ 5.33 ธุรกิจแปรรูปผลผลิตทางการเกษตร จำนวน 720.28 ล้านบาท คิดเป็นร้อยละ 0.48 และธุรกิจให้บริการ/ส่งเสริมการเกษตร จำนวน 76.03 ล้านบาท คิดเป็น ร้อยละ 0.05 ตามลำดับ จากการพิจารณาสหกรณ์เป็นรายประเภท พบว่าประเภทออมทรัพย์และเครดิต ยูเนียน มีมูลค่าธุรกิจมากที่สุด 110,092.87 ล้านบาท หรือร้อยละ 73.06 เฉลี่ยเดือนละ 9,174.41 ล้านบาท รองลงมาเป็นประเภทการเกษตร มีมูลค่าธุรกิจเท่ากับ 39,620.92 ล้านบาท หรือร้อยละ 26.29 เฉลี่ยเดือนละ 3,301.74 ล้านบาท (แผนภูมิที่ 2)

หน่วย : ล้านบาท



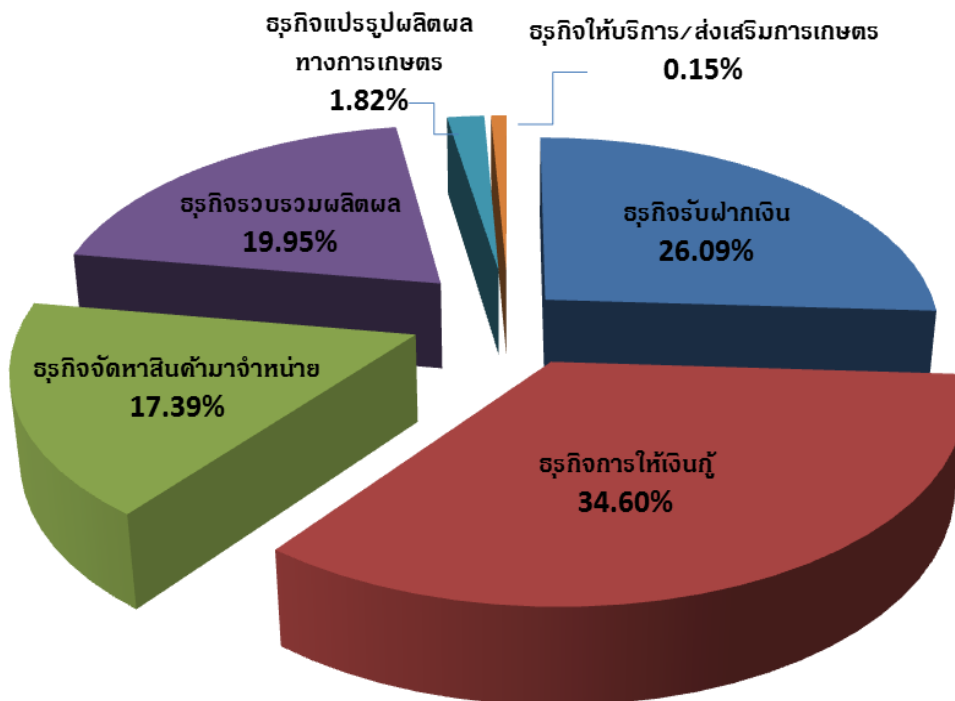
แผนภูมิที่ 2 การดำเนินธุรกิจของสหกรณ์ ปี 2562

สหกรณ์ภาคการเกษตรประกอบด้วย สหกรณ์การเกษตร สหกรณ์นิคม และสหกรณ์ ประมงมีจำนวนรวมทั้งสิ้น 342 แห่ง ดำเนินธุรกิจ 6 ด้าน มีมูลค่าธุรกิจรวมทั้งสิ้น จำนวน 39,620.92 ล้านบาท พบว่าธุรกิจการให้เงินกู้ (สินเชื่อ) มีมูลค่าสูงสุด จำนวน 13,707.96 ล้านบาท คิดเป็นร้อยละ 34.60 ของ มูลค่าธุรกิจรวมทั้งสิ้น เฉลี่ยเดือนละ 1,142.33 ล้านบาท รองลงมาเป็นธุรกิจรับฝากเงิน จำนวน 10,338.00 ล้านบาท คิดเป็นร้อยละ 26.09 ธุรกิจจัดหาสินค้ามาจำหน่าย จำนวน 6,889.52 ล้านบาท คิดเป็นร้อยละ 17.39 ธุรกิจรวบรวมผลผลิตทางการเกษตร จำนวน 7,904.24 ล้านบาท คิดเป็นร้อยละ 19.95 ธุรกิจแปรรูปผลผลิตทางการเกษตร จำนวน 720.24 ล้านบาท คิดเป็นร้อยละ 1.82 และธุรกิจ ให้บริการ/ส่งเสริมการเกษตร จำนวน 60.96 ล้านบาท คิดเป็นร้อยละ 0.15 ตามลำดับ (แผนภูมิที่ 3)

จากการพิจารณาสหกรณ์ภาคการเกษตรแบ่งเป็นรายประเภท มีดังนี้

- 1.สหกรณ์การเกษตร มีมูลค่าธุรกิจ จำนวน 34,320.44ล้านบาทหรือร้อยละ 86.62
- 2.สหกรณ์นิคม มีมูลค่าธุรกิจ จำนวน 5,297.52ล้านบาท หรือร้อยละ 13.37
- 3.สหกรณ์ประมง มีมูลค่าธุรกิจ จำนวน 2.96ล้านบาท หรือร้อยละ 0.01

หน่วย : ล้านบาท



แผนภูมิที่ 3 การดำเนินธุรกิจของสหกรณ์ภาคการเกษตร

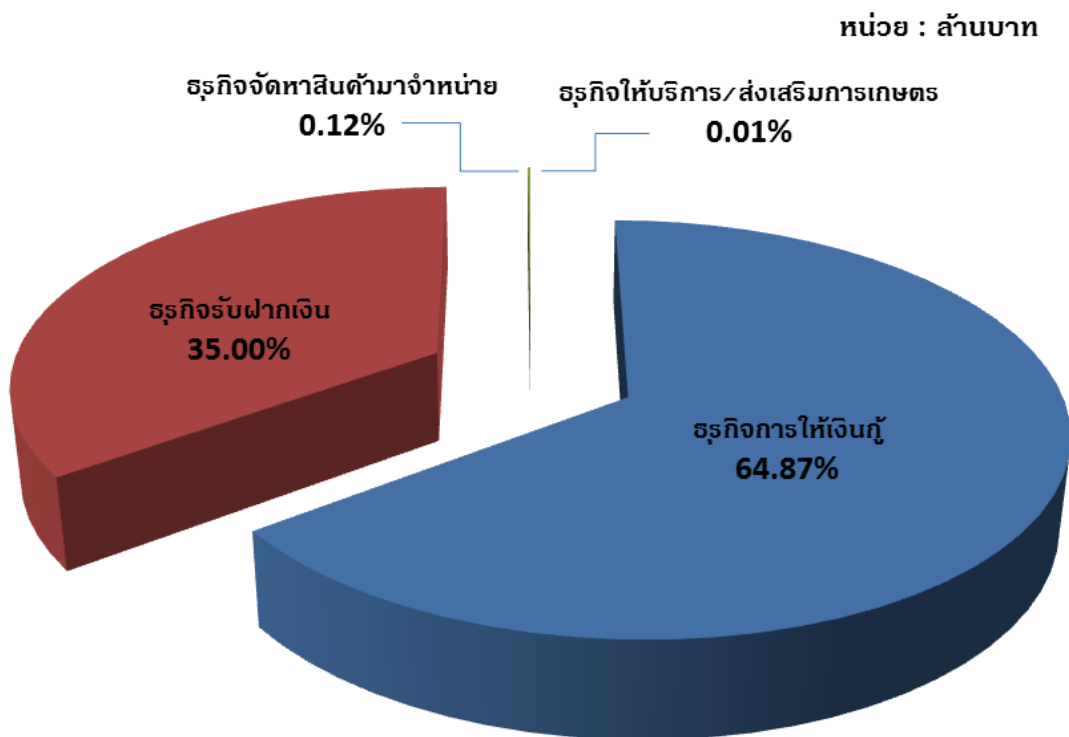
สหกรณ์นอกภาคการเกษตรประกอบด้วย สหกรณ์ร้านค้า สหกรณ์บริการ สหกรณ์ออมทรัพย์ และสหกรณ์เครดิตยูเนียน มีจำนวนทั้งสิ้น 84 แห่ง ดำเนินธุรกิจ 4 ด้าน มีมูลค่าธุรกิจรวมทั้งสิ้น จำนวน 110,399.34 ล้านบาท พบว่าธุรกิจการให้เงินกู้ (สินเชื่อ) มีมูลค่าสูงสุด จำนวน 71,620.43 ล้านบาท คิดเป็นร้อยละ 64.87 ของมูลค่าธุรกิจรวมทั้งสิ้น เฉลี่ยเดือนละ 5,968.37 ล้านบาท รองลงมาเป็นธุรกิจรับฝากเงิน จำนวน 38,637.37 ล้านบาท คิดเป็นร้อยละ 35.00 ธุรกิจจัดหาสินค้ามาจำหน่าย จำนวน 134.17 ล้านบาท คิดเป็นร้อยละ 0.12 และธุรกิจให้บริการ/ส่งเสริมการเกษตร จำนวน 7.38 ล้านบาท คิดเป็นร้อยละ 0.01 ตามลำดับ (แผนภูมิที่ 4)

จากการพิจารณาสหกรณ์นอกภาคการเกษตรแบ่งเป็นรายประเภท มีดังนี้

สหกรณ์ร้านค้ามีมูลค่าธุรกิจ จำนวน 15.09 ล้านบาท หรือร้อยละ 0.01

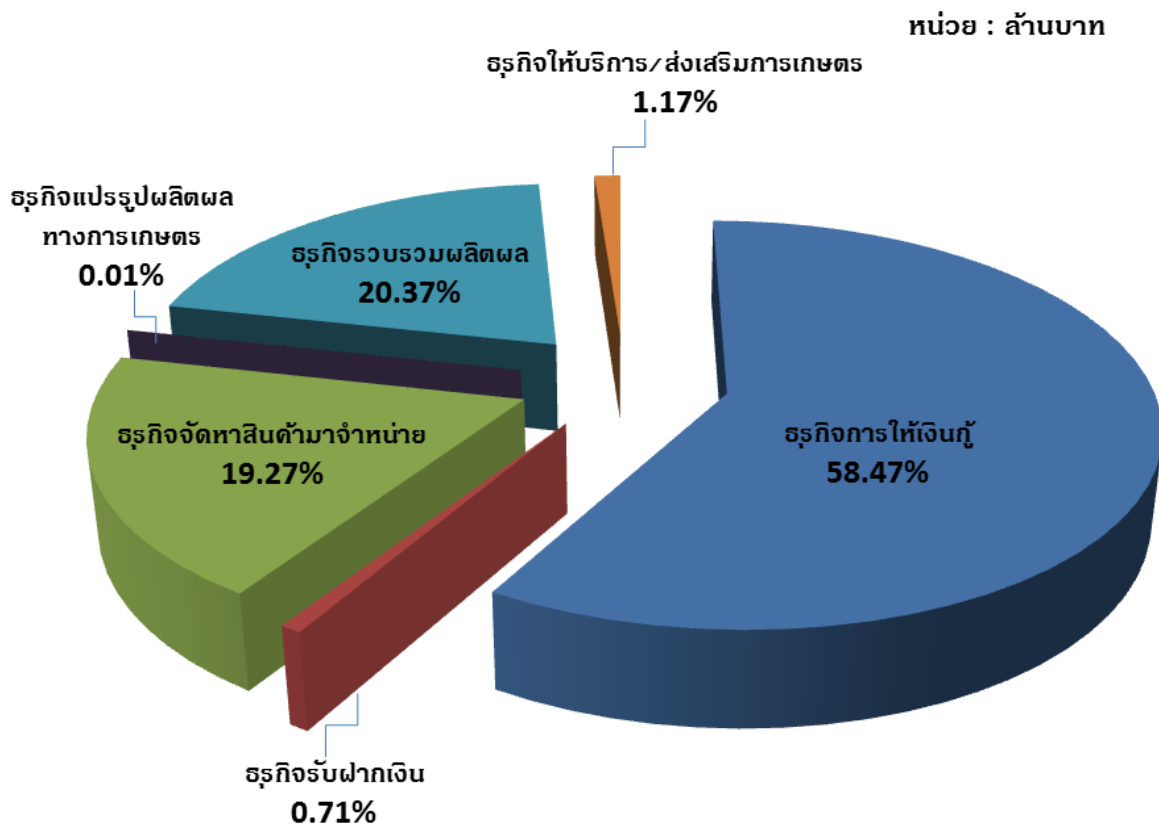
สหกรณ์บริการ มีมูลค่าธุรกิจ จำนวน 291.40 ล้านบาท หรือร้อยละ 0.26

สหกรณ์ออมทรัพย์/เครดิตยูเนียนมีมูลค่าธุรกิจจำนวน 110,092.87 ล้านบาท หรือร้อยละ 99.72



แผนภูมิที่ 4 การดำเนินธุรกิจของสหกรณ์นอกภาคการเกษตร

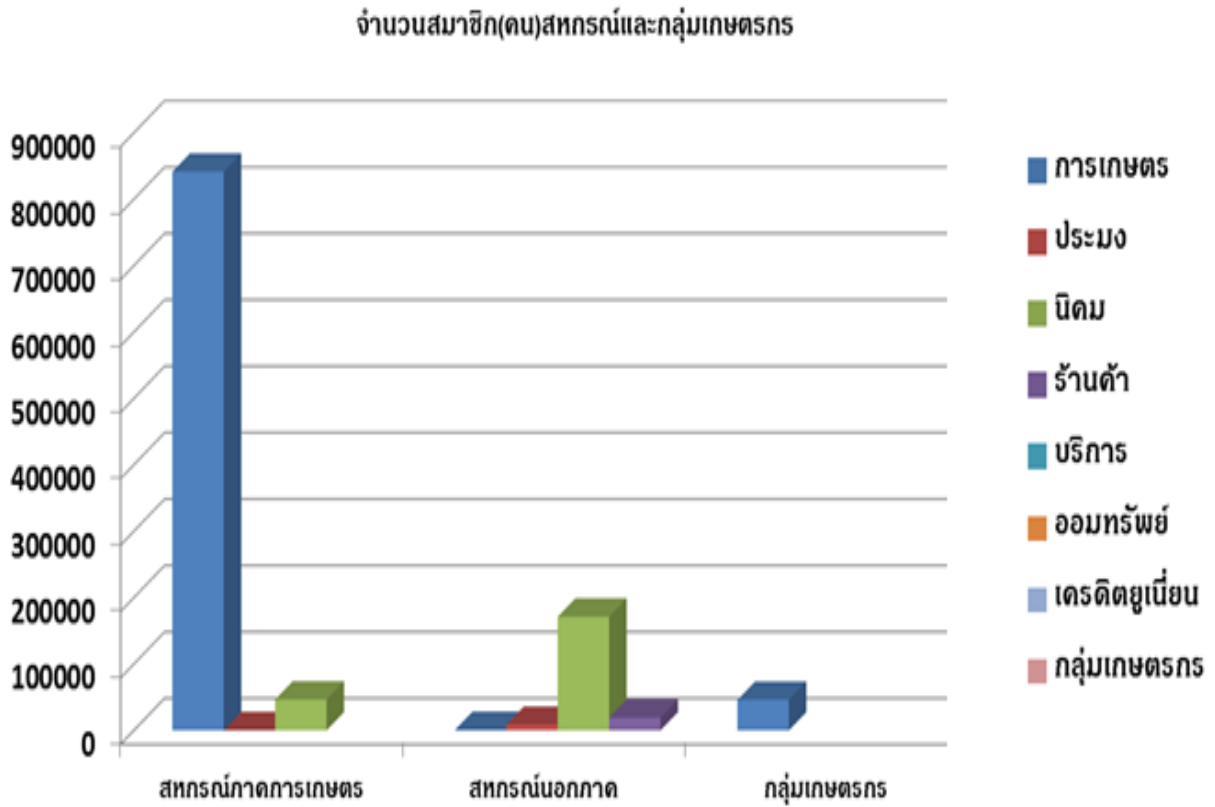
กลุ่มเกษตรกรมีจำนวนทั้งสิ้น 343 แห่ง ดำเนินธุรกิจ 6 ด้าน มีมูลค่าธุรกิจรวมทั้งสิ้นจำนวน 657.76 ล้านบาท พบว่าธุรกิจการให้เงินกู้ (สินเชื่อ) มีมูลค่าสูงสุดจำนวน 384.59 ล้านบาท คิดเป็นร้อยละ 58.47 ของมูลค่าธุรกิจรวมทั้งสิ้น รองลงมาเป็นธุรกิจรวบรวมผลิตผล จำนวน 134.02 ล้านบาท คิดเป็นร้อยละ 20.37 ธุรกิจจัดหาสินค้ามาจำหน่าย จำนวน 126.75 ล้านบาท คิดเป็นร้อยละ 19.27 ธุรกิจรับฝากเงิน จำนวน 4.67 ล้านบาท คิดเป็นร้อยละ 0.71 ธุรกิจให้บริการ/ส่งเสริมการเกษตร จำนวน 7.68 ล้านบาท คิดเป็นร้อยละ 1.17 และธุรกิจแปรรูปผลิตผลทางการเกษตร จำนวน 0.04 ล้านบาท คิดเป็นร้อยละ 0.01 ตามลำดับ (แผนภูมิที่ 5)



แผนภูมิที่ 5 การดำเนินธุรกิจของกลุ่มเกษตรกร

จำนวนสมาชิกสหกรณ์/กลุ่มเกษตรกร

ปี 2562มีจำนวนสมาชิกของสหกรณ์/กลุ่มเกษตรกรทั้งสิ้น 1,133,445 คน แยกเป็นภาคการเกษตรจำนวน 888,008 คน นอกภาคการเกษตร จำนวน 199,413 คน และกลุ่มเกษตรกร จำนวน 46,024 คน สามารถแบ่งได้ตามประเภท ดังนี้ (แผนภูมิที่ 6)



แผนภูมิที่ 6 จำนวนสมาชิก(คน)/สหกรณ์และกลุ่มเกษตรกร

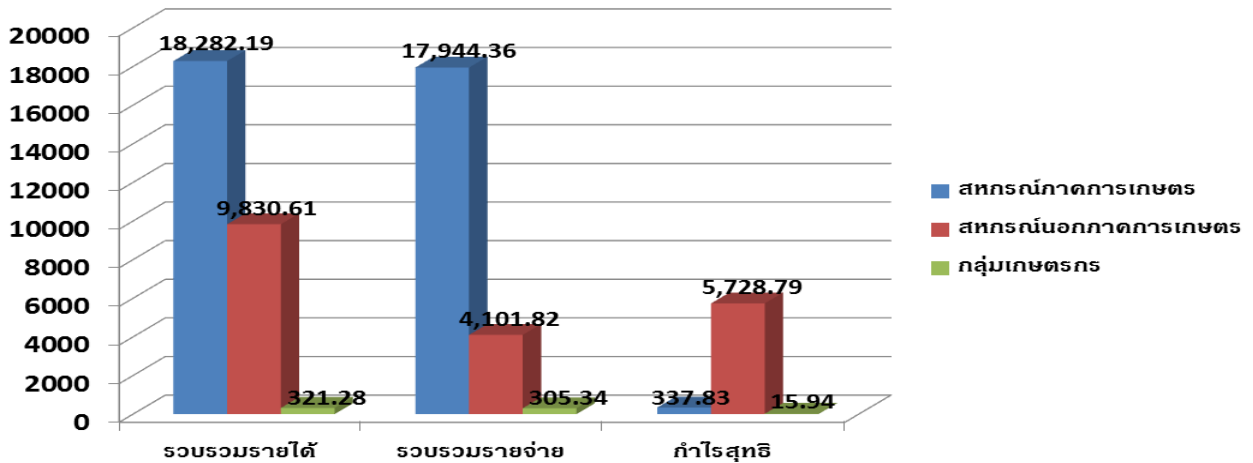
๒ ผลการดำเนินงานของสหกรณ์/กลุ่มเกษตรกร

การดำเนินงานของสหกรณ์ในพื้นที่สำนักงานตรวจบัญชีสหกรณ์ที่ 6 แบ่งออกเป็นได้ดังนี้

(แผนภูมิที่ 7)

หน่วย : ล้านบาท

รายการ	สหกรณ์ภาค การเกษตร	สหกรณ์นอก ภาค การเกษตร	รวมสหกรณ์	กลุ่ม เกษตรกร	รวมทั้งสิ้น	ร้อยละ
รายได้รวม (ล้านบาท)	18,282.19	9,830.61	28,112.80	321.28	28,434.08	100
รายจ่ายรวม (ล้านบาท)	17,944.36	4,101.82	22,046.18	305.34	22,351.52	78.61
กำไรสุทธิ (ล้านบาท)	337.83	5,728.79	6,066.62	15.94	6,082.56	21.39
จำนวน สมาชิก(คน)	888,008	199,413	1,087,421	46,024	1,133,445	
กำไรต่อ สมาชิก (บาท/คน)	380.44	28,728.27	5,578.91	346.34	5,366.44	



แผนภูมิที่ 7 รายได้ - ค่าใช้จ่าย กำไรของสถาบันเกษตรกร ปี 2562

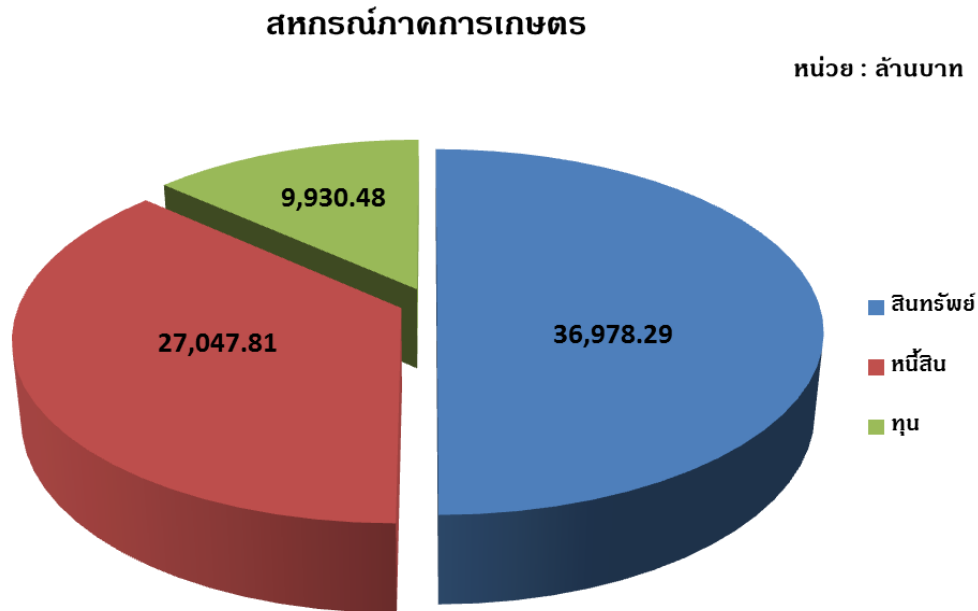
๓ ฐานะทางการเงินของสหกรณ์/กลุ่มเกษตรกร

ปี 2562 สหกรณ์ภาคการเกษตร สหกรณ์นอกภาคการเกษตร และกลุ่มเกษตรกร มีสินทรัพย์รวมมูลค่าทั้งสิ้น 209,269.41 ล้านบาท มีหนี้สินรวมมูลค่าทั้งสิ้น 113,448.25 ล้านบาทและทุนของสหกรณ์รวมมูลค่าทั้งสิ้น 95,821.16 ล้านบาท สามารถจำแนกตามประเภทของสหกรณ์ได้ดังนี้

3.1 สหกรณ์ภาคการเกษตร ประกอบด้วย

- สหกรณ์การเกษตร คือ กลุ่มบุคคลผู้ประกอบอาชีพเกษตรกรรมรวมตัวกัน จัดตั้งขึ้นตามพระราชบัญญัติสหกรณ์ เป็นสหกรณ์ชนิดจำกัด มีฐานะเป็นนิติบุคคลตามกฎหมายว่าด้วยสหกรณ์การดำเนินงานจะแตกต่างกันไปตามสภาพท้องที่และลักษณะการประกอบอาชีพ กระทำการในขอบเขตวัตถุประสงค์ ที่กำหนดไว้ในข้อบังคับ
- สหกรณ์ประมง คือ สหกรณ์ที่จัดตั้งขึ้นในหมู่ชาวประมงรวมตัวตามพระราชบัญญัติสหกรณ์ เป็นสหกรณ์ชนิดจำกัด มีฐานะเป็นนิติบุคคลตามกฎหมายว่าด้วยสหกรณ์การดำเนินงานกระทำตามในขอบเขตวัตถุประสงค์ที่กำหนดไว้ในข้อบังคับ
- สหกรณ์นิคม คือ สหกรณ์ที่จัดตั้งขึ้นของกลุ่มบุคคลที่เดือดร้อนในเรื่องของที่ดินทำกินรวมตัวกันจัดตั้งตามพระราชบัญญัติสหกรณ์ เป็นสหกรณ์ชนิดจำกัด มีฐานะเป็นนิติบุคคลตามกฎหมายว่าด้วยสหกรณ์ การดำเนินงานกระทำการในขอบเขตวัตถุประสงค์ที่กำหนดไว้ในข้อบังคับ

ซึ่งปี 2562 สหกรณ์ภาคการเกษตรมีสินทรัพย์รวมมูลค่าทั้งสิ้น 36,978.29 ล้านบาท มีหนี้สินรวมมูลค่าทั้งสิ้น 27,047.81 ล้านบาทและทุนของสหกรณ์รวมมูลค่าทั้งสิ้น 9,930.48 ล้านบาท (แผนภูมิที่ 8)



แผนภูมิที่ 8 ฐานะการเงินสหกรณ์ภาคการเกษตร

3.2 สหกรณ์นอกภาคการเกษตร ประกอบด้วย

- สหกรณ์ร้านค้า คือ สหกรณ์ที่ผู้บริโภคร่วมกันจัดตั้งขึ้นตามพระราชบัญญัติสหกรณ์ เป็นสหกรณ์ชนิดจำกัด มีฐานะเป็นนิติบุคคลตามกฎหมายว่าด้วยสหกรณ์ โดยดำเนินการเพื่อจัดหาสินค้าอุปโภคบริโภคมาจำหน่ายแก่สมาชิกและบุคคลทั่วไป รวมทั้งบริการต่างๆ ให้แก่สมาชิกการดำเนินงานกระทำในขอบเขตวัตถุประสงค์ของสหกรณ์ที่กำหนดไว้ในข้อบังคับ
- สหกรณ์บริการ คือ สหกรณ์ที่จัดตั้งขึ้นโดยประชาชนผู้ประกอบอาชีพเดียวกันได้รับความเดือดร้อนในเรื่องเดียวกันรวมตัวกันจัดตั้งตามพระราชบัญญัติสหกรณ์ เป็นสหกรณ์ชนิดจำกัด มีฐานะเป็นนิติบุคคล การดำเนินงานเป็นไปตามวัตถุประสงค์ที่กำหนดไว้ในข้อบังคับ

• สหกรณ์ออมทรัพย์ คือ สถาบันการเงินแบบหนึ่งที่มีสมาชิกเป็นบุคคลที่มีอาชีพอย่างเดียวกัน รวมตัวกันจัดตั้งตามพระราชบัญญัติสหกรณ์ เป็นสหกรณ์ชนิดจำกัด มีฐานะเป็นนิติบุคคล สหกรณ์ประเภทนี้จึงนิยมตั้งในหมู่ของผู้มีรายได้ประจำ ได้แก่ ข้าราชการ พนักงานรัฐวิสาหกิจ บริษัท ห้างร้าน และโรงงานทั่วไป กระทำการในขอบเขตวัตถุประสงค์ที่กำหนดไว้ในข้อบังคับ มี 2 ประการ คือ

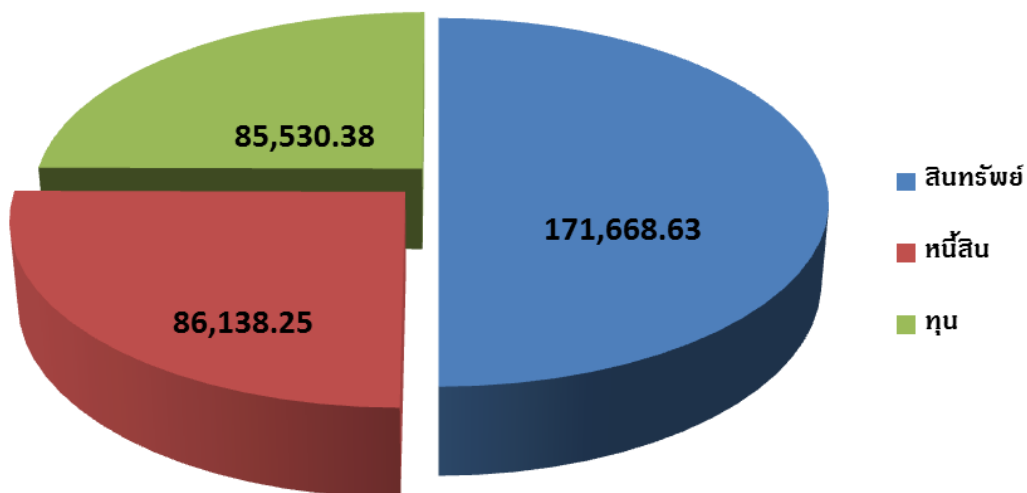
- 1) ส่งเสริมการออมทรัพย์
- 2) ให้เงินกู้แก่สมาชิกโดยคิดอัตราดอกเบี้ยที่เป็นธรรม

• สหกรณ์เครดิตยูเนียน จัดตั้งขึ้นในกลุ่มบุคคลที่มีรายได้ไม่แน่นอน โดยการรวบรวมคนที่รู้จักกัน หรือบุคคลที่มีถิ่นฐานอยู่ใกล้เคียงกันเข้าด้วยกันตาม พระราชบัญญัติสหกรณ์ เพื่อพัฒนาและสร้างสรรค์คุณภาพชีวิตดีขึ้นสำหรับตนเองและชุมชน การดำเนินงานกระทำการในขอบเขตวัตถุประสงค์ที่กำหนดไว้ในข้อบังคับ

ซึ่งปี 2562 สหกรณ์นอกภาคการเกษตร มีสินทรัพย์รวมมูลค่าทั้งสิ้น 171,668.63 ล้านบาท มีหนี้สินรวมมูลค่าทั้งสิ้น 86,138.25 ล้านบาท และทุนของสหกรณ์รวมมูลค่าทั้งสิ้น 85,530.38 ล้านบาท (แผนภูมิที่ 9)

สหกรณ์นอกภาคการเกษตร

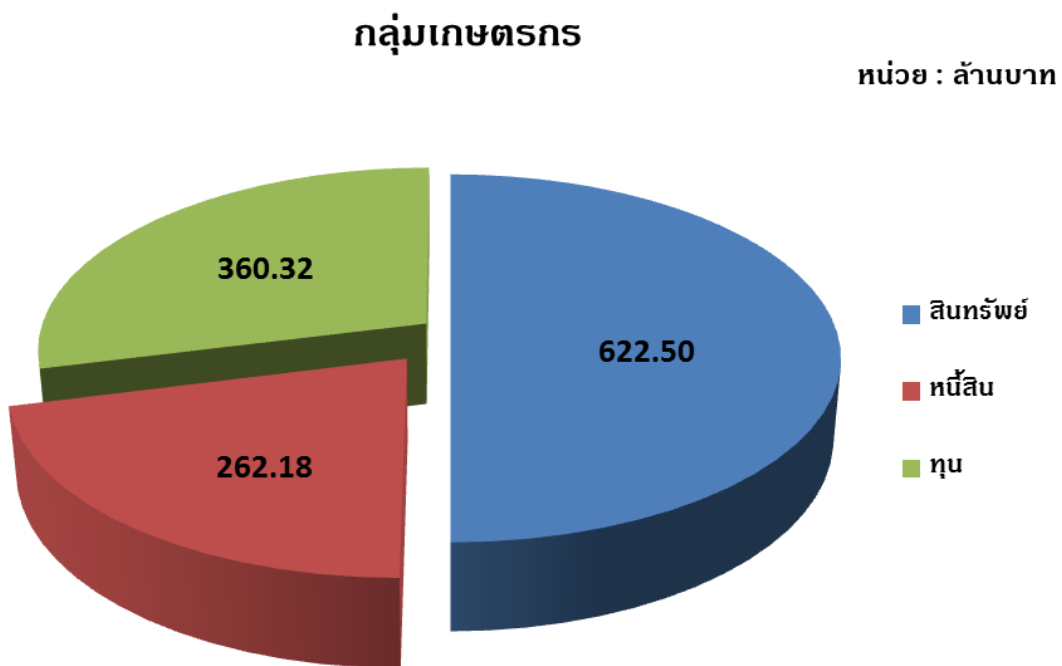
หน่วย : ล้านบาท



แผนภูมิที่ 9 ฐานะการเงินสหกรณ์นอกภาคการเกษตร

จะเห็นว่าสหกรณ์นอกภาคการเกษตรมีสินทรัพย์ หนี้สิน และทุนของสหกรณ์มากกว่า สหกรณ์ภาคการเกษตร เมื่อพิจารณาอัตราส่วนสภาพคล่องซึ่งคำนวณจาก เงินสด + เงินฝากธนาคาร + เงินฝาก สหกรณ์อื่น /เงินรับฝาก + เงินกู้ยืม + ทุนเรือนหุ้น พบว่าในภาพรวมสหกรณ์ในพื้นที่สำนักงานตรวจบัญชี สหกรณ์ที่ 6 มีอัตราส่วนสภาพคล่องเท่ากับ 0.06 ซึ่งเป็นสถานการณ์ที่สหกรณ์อาจไม่สามารถชำระ หนี้สินและภาระผูกพันได้ตามกำหนดหรือไม่สามารถจัดหาเงินทุนได้อย่างเพียงพอ ซึ่งอาจส่งผลกระทบต่อ การดำเนินงานของสหกรณ์

3.3 กลุ่มเกษตรกร คือ กลุ่มบุคคลผู้ประกอบอาชีพเกษตรกรรม อาทิ ทำนา ทำไร่ ทำสวน ทำประมง เลี้ยงสัตว์ เป็นต้น ซึ่งร่วมกันดำเนินกิจการโดยมีจุดมุ่งหมายเพื่อช่วยเหลือซึ่งกันและกันในการ ประกอบอาชีพเกษตรกรรม จัดหาเงินทุน หรือการให้เงินกู้เพื่อการลงทุนในการประกอบอาชีพเกษตรกรรม และเลี้ยงสัตว์ ส่งเสริมให้มีการออมทรัพย์ในหมู่สมาชิกด้วยกันมีฐานะเป็นนิติบุคคลตามพระราชกฤษฎีกา ว่าด้วยกลุ่มเกษตรกร พ.ศ. 2547 ซึ่งกลุ่มเกษตรกรปี 2562 มีสินทรัพย์รวมมูลค่าทั้งสิ้น 622.50 ล้านบาท มีหนี้สินรวมมูลค่าทั้งสิ้น 262.18 ล้านบาท และทุนของกลุ่มเกษตรกรรวมมูลค่าทั้งสิ้น 360.32 ล้านบาท (แผนภูมิที่ 10)



แผนภูมิที่ 10 ฐานะการเงินกลุ่มเกษตรกร



ภาพกิจกรรม

สำนักงานตรวจบัญชีสหกรณ์ที่ 6 ร่วมพิธีบำเพ็ญพระราชกุศลและกิจกรรมน้อมรำลึก
เนื่องในวันคล้ายวันสวรรคตพระบาทสมเด็จพระปรมินทรมหาภูมิพลอดุลยเดช บรมนาถบพิตร

เมื่อวันที่ 13 ต.ค 2561ข้าราชการ พนักงานราชการและลูกจ้าง สำนักงานตรวจ
บัญชีสหกรณ์ที่ 6 ร่วมพิธีบำเพ็ญพระราชกุศลทำบุญตักบาตรข้าวสารอาหารแห้ง ถวายเป็นพระราชกุศล
แด่พระสงฆ์พิธีวางพวงมาลาและถวายบังคม และกิจกรรมพิธีจุดเทียนเพื่อน้อมรำลึกในพระมหา
กรุณาธิคุณ เนื่องในวันคล้ายวันสวรรคตพระบาทสมเด็จพระปรมินทรมหาภูมิพลอดุลยเดช บรมนาถ
บพิตร ณ ศาลากลางจังหวัดพิษณุโลก อำเภอเมือง จังหวัดพิษณุโลก



สำนักงานตรวจบัญชีสหกรณ์ที่ 6 ร่วมพิธีบำเพ็ญพระราชกุศลและกิจกรรมน้อม

รำลึกเนื่องในวันปิยมหาราช

เมื่อวันที่ 23 ตุลาคม 2561 ข้าราชการ พนักงานราชการและลูกจ้าง สำนักงานตรวจบัญชีสหกรณ์ที่ 6 ร่วมพิธีบำเพ็ญพระราชกุศล ทำบุญตักบาตรข้าวสารอาหารแห้ง พืชว่างพวง มาลาและถวายบังคม และกิจกรรมพิธีจุดเทียนเพื่อน้อมรำลึกในพระมหากรุณาธิคุณ เนื่องในวันปิยมหาราช วันคล้ายวันสวรรคตพระบาทสมเด็จพระจุลจอมเกล้าเจ้าอยู่หัว รัชกาลที่ 5 ณ บริเวณลานพระบรมราชานุสาวรีย์ พระบาทสมเด็จพระจุลจอมเกล้าเจ้าอยู่หัว หน้าศาลากลางจังหวัดพิษณุโลก



สำนักงานตรวจบัญชีสหกรณ์ที่ 6 ร่วมพิธีพืชมงคลตักน้ำจากแหล่งน้ำศักดิ์สิทธิ์

วันที่ 6 เมษายน 2562 ข้าราชการ พนักงานราชการและลูกจ้างของสำนักงานตรวจบัญชีสหกรณ์ที่ 6 ร่วมพิธีพลีกรรมตักน้ำจากแหล่งน้ำศักดิ์สิทธิ์ ณ สระสองห้อง ในบริเวณโบราณสถานพระราชวังจันทน์ อำเภอเมือง พิษณุโลก โดยมีนายพิพัฒน์ เอกภาพันธ์ ผู้ว่าราชการจังหวัดพิษณุโลก เป็นประธานในพิธี และเชิญชั้นน้ำสาคร เคลื่อนขบวนไปยังวัดพระศรีรัตนมหาธาตุวรมหาวิหาร เพื่อประกอบพิธีทำน้ำอภิเษกต่อไป



สตท.6 ร่วมในกิจกรรมเกี่ยวเนื่องกับงานพระราชพิธีบรมราชาภิเษก จังหวัดพิษณุโลก เมื่อวันที่ 4 -6 พฤษภาคม 2562 ข้าราชการ พนักงานราชการและลูกจ้าง สำนักงานตรวจบัญชีสหกรณ์ที่ 6 ร่วมกิจกรรมเกี่ยวเนื่องกับงานพระราชพิธีบรมราชาภิเษก พุทธศักราช 2562 โดยในวันที่ 4 พฤษภาคม 2562 ร่วมพิธีเจริญพระพุทธมนต์ ทำบุญตักบาตร ณ วัดพระศรีรัตน มหาธาตุวรมหาวิหาร อำเภอเมือง จังหวัดพิษณุโลก

วันที่ 5 พฤษภาคม 2562 ร่วมรับชมการถ่ายทอดสดพระราชพิธีเฉลิมพระปรมาภิไธย พระนามาภิไธย และสถาปนาพระฐานันดรศักดิ์พระบรมวงศ์ และเสด็จพระราชดำเนินเลียบพระนครโดยขบวนพยุหยาตราสถลมารค ณ ศาลาประชามต และโดมศาลากลางจังหวัดพิษณุโลก อำเภอเมือง จังหวัดพิษณุโลก

และวันที่ 6 พฤษภาคม 2562ร่วมพิธีถวายพระพรชัยมงคลเนื่องในพระราชพิธีบรมราชาภิเษก และรับชมการถ่ายทอดสด การเสด็จออก ณ สีหบัญชร พระที่นั่งสุทไธสวรรย์ปราสาทให้ประชาชนเฝ้าถวายพระพรชัยมงคล ณ ชุมเฉลิมพระเกียรติฯ ศาลากลางจังหวัดพิษณุโลก อำเภอเมือง จังหวัดพิษณุโลก



สำนักงานตรวจบัญชีสหกรณ์ที่ 6 ร่วมพิธีเนื่องในวันเฉลิมพระชนมพรรษาสมเด็จพระนางเจ้าสุทิดา พัชรสุธาพิมลลักษณ พระบรมราชินี ประจำปี 2562

เมื่อวันที่ 3 มิถุนายน 2562 ข้าราชการ พนักงานราชการและลูกจ้างสำนักงานตรวจบัญชีสหกรณ์ที่ 6 ร่วมพิธีทำบุญตักบาตรข้าวสารอาหารแห้ง และถวายพระพรชัยมงคล เนื่องในวันเฉลิมพระชนมพรรษาสมเด็จพระนางเจ้าสุทิดา พัชรสุธาพิมลลักษณ พระบรมราชินี ประจำปี 2562 โดยมีนายพิพัฒน์ เอกภาพพันธ์ ผู้อำนวยการจังหวัดพิษณุโลก ประธานในพิธี ทั้งนี้ ในช่วงเย็นได้ร่วมพิธีการถวายพานพุ่มทอง พุ่มเงินและจุดเทียนชัยถวายพระพรชัยมงคล เพื่อถวายเป็นพระราชกุศลแด่สมเด็จพระนางเจ้าสุทิดา พัชรสุธาพิมลลักษณ พระบรมราชินี ณ ศาลากลางจังหวัดพิษณุโลก จังหวัดพิษณุโลก



**สำนักงานตรวจบัญชีสหกรณ์ที่ 6 ร่วมพิธีเนื่องในโอกาสวันเฉลิมพระชนมพรรษา
พระบาทสมเด็จพระวชิรเกล้าเจ้าอยู่หัวฯ 67 พรรษา**

เมื่อวันที่ 28 กรกฎาคม 2562ข้าราชการ พนักงานราชการและลูกจ้างสำนักงานตรวจบัญชีสหกรณ์ที่ 6 ร่วมพิธีตักบาตรข้าวสารอาหารแห้งแด่พระภิกษุสงฆ์ และสามเณร, พิธีถวายสัตย์ปฏิญาณเพื่อเป็นข้าราชการที่ดีและพลังของแผ่นดิน, พิธีถวายพระพรชัยมงคล และพิธีจุดเทียนถวายพระพรชัยมงคลเนื่องในโอกาสวันเฉลิมพระชนมพรรษาพระบาทสมเด็จพระวชิรเกล้าเจ้าอยู่หัวฯ 67 พรรษา โดยมีข้าราชการ พนักงานราชการ และลูกจ้าง ณ ศาลากลางจังหวัดพิษณุโลก อำเภอเมือง จังหวัดพิษณุโลก



สำนักงานตรวจบัญชีสหกรณ์ที่ 6 เป็นวิทยากรให้ความรู้แก่ครูผู้สอน ตามบันทึกข้อตกลงความร่วมมือโครงการสร้างผู้ทำบัญชีสหกรณ์ จังหวัดน่าน

สำนักงานตรวจบัญชีสหกรณ์ที่ 6 วิทยากรสอนแนะนำการใช้โปรแกรมระบบบัญชีสหกรณ์แก่ครูผู้สอนภาควิชาการบัญชีของวิทยาลัยการอาชีพปัว ตามบันทึกข้อตกลงความร่วมมือโครงการสร้างผู้ทำบัญชีสหกรณ์ ระหว่างวันที่ 24- 25 ตุลาคม 2561 ณ ห้องปฏิบัติการคอมพิวเตอร์วิทยาลัยการอาชีพปัว อำเภอปัว จังหวัดน่าน



สตท.6 ร่วมรับเสด็จ สมเด็จพระเทพรัตนราชสุดาฯ สยามบรมราชกุมารี

เมื่อวันที่ 18-19 ธันวาคม 2561 สำนักงานตรวจบัญชีสหกรณ์ที่ 6 นางจุไรรัตน์ เทพบุรี

นักวิชาการตรวจสอบบัญชีชำนาญการพิเศษ รักษาการในตำแหน่งผู้เชี่ยวชาญด้านการบัญชีและการสอบบัญชี สำนักงานตรวจบัญชีสหกรณ์ที่ 6 เฝ้ารับเสด็จสมเด็จพระเทพรัตนราชสุดาฯ สยามบรมราชกุมารี ในวโรกาสเสด็จพระราชดำเนินทรงปฏิบัติพระราชกรณียกิจในพื้นที่จังหวัดตาก ณ โรงเรียนตำรวจตระเวนชายแดนเฉลิมพระเกียรติ 7 รอบ พระชนมพรรษา (บ้านแพะ) ตำบลแม่ตื่นอำเภอแม่ระมาด จังหวัดตาก และศูนย์การเรียนรู้ตำรวจตระเวนชายแดนบ้านดินดอยตำบลแม่หละ อำเภอท่าสองยาง จังหวัดตาก



สตท.6 จัดพัฒนาบุคลากรในพื้นที่

สำนักงานตรวจบัญชีสหกรณ์ที่ 6 สอนแนะการใช้งานโปรแกรม CATs / ACL ให้แก่บุคลากรในพื้นที่

สำนักงานตรวจบัญชีสหกรณ์ที่ 6 สอนแนะการใช้งานโปรแกรม CATs / ACL ให้แก่บุคลากรของสำนักงานตรวจบัญชีสหกรณ์ในพื้นที่เพื่อช่วยให้ผู้สอบบัญชีสามารถใช้คอมพิวเตอร์ช่วยตรวจสอบบัญชีเป็นไปอย่างมีประสิทธิภาพและสอดคล้องกับมาตรฐานการสอบบัญชีในช่วงเดือนพฤศจิกายน ณ สำนักงานตรวจบัญชีสหกรณ์ในพื้นที่



สำนักงานตรวจบัญชีสหกรณ์ที่ 6 จัดอบรม โครงการพัฒนาทักษะการใช้เทคโนโลยีคอมพิวเตอร์ช่วยตรวจสอบบัญชีหลักสูตร การใช้โปรแกรมแแกรม ACL ช่วยในการตรวจสอบบัญชี ระดับต้น จำนวน 3 รุ่น

สำนักงานตรวจบัญชีสหกรณ์ที่ 6 จัดอบรมโครงการพัฒนาทักษะการใช้เทคโนโลยีคอมพิวเตอร์ ช่วยตรวจสอบบัญชี หลักสูตร การใช้โปรแกรมแแกรม ACL ช่วยในการตรวจสอบบัญชี ระดับต้น จำนวน 3 รุ่น การอบรมจัดขึ้นในช่วงเดือน พฤษภาคม 2562 ณ ศูนย์พัฒนาการเรียนรู้ด้าน IT สำนักงานตรวจบัญชีสหกรณ์ที่ 6 อำเภอวังทอง จังหวัดพิษณุโลก เพื่อให้การปฏิบัติงานสอบบัญชีสหกรณ์ เป็นไปอย่างมีประสิทธิภาพ มีความรวดเร็วเกิดประโยชน์ ต่อสหกรณ์ และพัฒนาบุคลากรที่ปฏิบัติงานสอบบัญชีในพื้นที่ มีความรู้ความเข้าใจ เกิดทักษะในการปฏิบัติงานการใช้คอมพิวเตอร์ช่วยตรวจสอบบัญชีและเป็นพื้นฐานที่จะสามารถเข้ารับการอบรมหลักสูตร การใช้โปรแกรม ACL ช่วยในการตรวจสอบระดับกลางของกรมตรวจบัญชีสหกรณ์ต่อไป



อตส.เป็นประธานเปิดประชุมเชิงปฏิบัติการ หลักสูตร การเสริมสร้างศักยภาพ ผู้ปฏิบัติงานสอบบัญชีให้เป็นมืออาชีพ

เมื่อวันที่ 22 เมษายน 2562 นายโอกาส ทองยงค์ อธิบดีกรมตรวจบัญชีสหกรณ์ เป็นประธานเปิดการประชุมเชิงปฏิบัติการ หลักสูตร การเสริมสร้างศักยภาพผู้ปฏิบัติงานสอบบัญชีให้เป็นมืออาชีพ และให้เกียรติบรรยายพิเศษ ในหัวข้อ “เส้นทางสู่การเป็นผู้สอบบัญชีมืออาชีพ” จัดโดยสำนักงานตรวจบัญชีสหกรณ์ที่ 6 ร่วมกับสำนักงานตรวจบัญชีสหกรณ์ที่ 7 เพื่อให้บุคลากรของสำนักงานตรวจบัญชีสหกรณ์ในพื้นที่ ได้รับความรู้ ความเข้าใจ และประสบการณ์ที่จำเป็นสำหรับการปฏิบัติงานตลอดจนรู้เท่าทันการดำเนินธุรกิจของสหกรณ์สามารถปฏิบัติงานได้อย่างมีประสิทธิภาพและมาตรฐานเฝ้าระวังผู้ประกอบการวิชาชีพสอบบัญชีอย่างมืออาชีพและบรรลุเป้าหมายในการส่งเสริมให้สถาบันเกษตรกรให้มีความเข้มแข็ง โปร่งใส ภายใต้การบริหารงบประมาณที่เป็นไปอย่างมีประสิทธิภาพและคุ้มค่า ระหว่างวันที่ 22-23 เมษายน 2562 ณ ห้องแ่งโสภากออล ทรัพย์ไพรวัลย์ รีสอร์ท อำเภอวังทอง จังหวัดพิษณุโลก



สตท.6 จัดประชุมเชิงปฏิบัติการ เรื่อง การบริหารจัดการข้อมูลเชิงคุณภาพ ในพื้นที่สำนักงานตรวจบัญชีสหกรณ์ที่ 6

เมื่อวันที่ 26 สิงหาคม 2562 สำนักงานตรวจบัญชีสหกรณ์ที่ 6 จัดประชุมเชิงปฏิบัติการ เรื่อง การบริหารจัดการข้อมูลเชิงคุณภาพ ในพื้นที่สำนักงานตรวจบัญชีสหกรณ์ที่ 6 โดยได้รับเกียรติจาก นางสาวพรรณทิพย์ สันติภากรรณ์ รองอธิบดีกรมตรวจบัญชีสหกรณ์ เป็นประธานในพิธีเปิด โดยมี นาง จุไรรัตน์ เทพบุรี ผู้เชี่ยวชาญด้านการบัญชีและการสอบบัญชี สำนักงานตรวจบัญชีสหกรณ์ที่ 6 หัวหน้าสำนักงานตรวจบัญชีสหกรณ์ ข้าราชการและพนักงานราชการในพื้นที่สำนักงานตรวจบัญชีสหกรณ์ที่ 6 เข้าร่วมประชุม ณ ห้องออดิเธีย โรงแรมทีโอพี แพลนต์ อำเภอเมือง จังหวัดพิษณุโลก เพื่อให้สำนักงานตรวจบัญชีสหกรณ์ในพื้นที่รับทราบแนวทางการบริหารจัดการข้อมูล ในด้านการสอบบัญชีสหกรณ์และกลุ่มเกษตรกร เทคโนโลยีสารสนเทศ การพัฒนาสหกรณ์และกลุ่มเกษตรกร งานบูรณาการและโครงการต่างๆ และข้อบกพร่องทางการเงินการบัญชี ในปีงบประมาณ 2562 และร่วมอภิปราย แลกเปลี่ยนความคิดเห็น ร่วมกำหนดแนวทางการแก้ไขปัญหา อุปสรรคการปฏิบัติงานของหน่วยงานระดับภูมิภาคได้อย่างถูกต้อง และเหมาะสม



สตท.6จัดอบรมพัฒนาสหกรณ์ในพื้นที่

สำนักงานตรวจบัญชีสหกรณ์ที่ 6 จัดอบรมโครงการพัฒนานักบริหารสหกรณ์ให้ใช้ข้อมูลทางการเงินการบัญชีอย่างมืออาชีพ จำนวน 2 รุ่น

สำนักงานตรวจบัญชีสหกรณ์ที่ 6 ดำเนินการจัดอบรมโครงการพัฒนานักบริหารสหกรณ์ให้ใช้ข้อมูลทางการเงินการบัญชีอย่างมืออาชีพ หลักสูตร การใช้สารสนเทศเพื่อการตัดสินใจ สำหรับผู้บริหารสหกรณ์ ให้แก่คณะกรรมการของสหกรณ์ภาคเกษตรที่ใช้โปรแกรมระบบบัญชีสหกรณ์ ที่พัฒนาโดยกรมตรวจบัญชีสหกรณ์และใช้งานระบบข้อมูลเพื่อการตัดสินใจสำหรับผู้บริหารสหกรณ์ Smart Manage ในพื้นที่สำนักงานตรวจบัญชีสหกรณ์ที่ 6 จำนวน 2 รุ่น รุ่นที่ 1 จัดขึ้นระหว่างวันที่ 21- 23 พฤศจิกายน 2561 ณ ห้องเขาวมาล โรงแรมซากังราว อำเภอเมือง จังหวัดกำแพงเพชร รุ่นที่ 2 จัดขึ้นระหว่างวันที่ 27 - 29 พฤศจิกายน 2561 ณ ห้องกินรี โรงแรมสีรราช อำเภอเมือง จังหวัดอุดรธานี



**สำนักงานตรวจบัญชีสหกรณ์ที่ 6 จัดอบรมโครงการใช้เทคโนโลยีเพื่อบริหาร
จัดการสหกรณ์ จำนวน 2 รุ่น**

สำนักงานตรวจบัญชีสหกรณ์ที่ 6ดำเนินการจัดอบรมโครงการใช้เทคโนโลยีเพื่อ
บริหารจัดการสหกรณ์ ให้แก่คณะกรรมการของสหกรณ์ที่ใช้โปรแกรมระบบบัญชีสหกรณ์ที่พัฒนาโดย
กรมตรวจบัญชีสหกรณ์ในพื้นที่สำนักงานตรวจบัญชีสหกรณ์ที่ 6 จำนวน 2 รุ่น รุ่นที่ 1 จัดขึ้นระหว่างวันที่
21- 23 พฤศจิกายน 2561 ณ ห้องเยาวมาลา 1 โรงแรมซากังราว อำเภอเมือง จังหวัดกำแพงเพชรและรุ่น
ที่ 2 จัดขึ้นระหว่างวันที่ 27-29 พฤศจิกายน 2561 ณ ห้องดชสิงห์ - ไกรสิทธิ์ โรงแรมสีหราช อำเภอเมือง
จังหวัดอุดรดิตถ์



สำนักงานตรวจบัญชีสหกรณ์ที่ 6 จัดอบรมโครงการเพิ่มประสิทธิภาพการกำกับดูแลฝ่ายจัดการ

สำนักงานตรวจบัญชีสหกรณ์ที่ 6 ดำเนินการจัดอบรมโครงการเพิ่มประสิทธิภาพการกำกับดูแลฝ่ายจัดการ หลักสูตร การเพิ่มประสิทธิภาพการกำกับดูแลฝ่ายจัดการ สำหรับคณะกรรมการของสหกรณ์ ในพื้นที่สำนักงานตรวจบัญชีสหกรณ์ที่ 6 จำนวน 32 แห่ง ๆ ละ 3 คน รวมทั้งสิ้น 96 คน โดยได้รับเกียรติจากนางจุไรรัตน์ เทพบุรี นักวิชาการตรวจบัญชีเชี่ยวชาญ (ด้านการบัญชีและการสอบบัญชี) สำนักงานตรวจบัญชีสหกรณ์ที่ 6 เป็นประธานในพิธีเปิดการอบรม การอบรมจัดขึ้นระหว่างวันที่ 14- 16 พฤศจิกายน 2561 ณ ห้องธานี 1 โรงแรมเมย์ฟลาวเวอร์ แกรนด์ พิษณุโลก อำเภอเมือง จังหวัดพิษณุโลก



สำนักงานตรวจบัญชีสหกรณ์ที่ 6 จัดอบรมโครงการเพิ่มศักยภาพการจัดทำงบการเงินแก่สหกรณ์และกลุ่มเกษตรกร

สำนักงานตรวจบัญชีสหกรณ์ที่ 6 ดำเนินการจัดอบรมโครงการเพิ่มศักยภาพการจัดทำงบการเงินแก่สหกรณ์และกลุ่มเกษตรกร หลักสูตร การจัดทำงบการเงิน สำหรับเจ้าหน้าที่บัญชีหรือผู้รับผิดชอบจัดทำบัญชีของสหกรณ์ในพื้นที่สำนักงานตรวจบัญชีสหกรณ์ที่ 6 จำนวน 50 แห่ง ๆ ละ 1 คน รวม 50 คน การอบรมจัดขึ้นระหว่างวันที่ 14 -16 พฤศจิกายน 2561 ณ ห้องเดอะพีดี 1 โรงแรมเมย์ฟลาวเวอร์ แกรนด์ พิษณุโลก อำเภอเมือง จังหวัดพิษณุโลก



สำนักงานตรวจบัญชีสหกรณ์ที่ 6 จัดอบรมโครงการสร้างความเข้มแข็งการจัดบัญชีและงบการเงินการบัญชี และโครงการเสริมสร้างความรู้พื้นฐานด้านการเงินการบัญชี

สำนักงานตรวจบัญชีสหกรณ์ที่ 6 ดำเนินการจัดอบรมโครงการสร้างความเข้มแข็งการจัดบัญชีและงบการเงินการบัญชี และโครงการเสริมสร้างความรู้พื้นฐานด้านการเงินการบัญชี แก่สหกรณ์และกลุ่มเกษตรกร หลักสูตร คณะกรรมการดำเนินการสหกรณ์ ในพื้นที่สำนักงานตรวจบัญชีสหกรณ์ที่ 6 โดยได้รับเกียรติจากนายสมศักดิ์ ตาทิพย์ หัวหน้าสำนักงานตรวจบัญชีสหกรณ์ นครสวรรค์ เป็นประธานในพิธีเปิดการอบรม การอบรมจัดขึ้นระหว่างวันที่ 17- 19 ธันวาคม 2561 ณ ห้องสุโขทัย โรงแรมท็อปแลนด์ อำเภอเมือง จังหวัดพิษณุโลก



สตท.6 จัดอบรมโครงการสร้างความเข้มแข็งการจัดบัญชีและงบการเงินการบัญชี และโครงการเสริมสร้างความรู้พื้นฐานด้านการเงินการบัญชี หลักสูตร การจัดทำบัญชี

สำนักงานตรวจบัญชีสหกรณ์ที่ 6 ดำเนินการจัดอบรมโครงการสร้างความเข้มแข็งการจัดบัญชีและงบการเงินการบัญชี และโครงการเสริมสร้างความรู้พื้นฐานด้านการเงินการบัญชีแก่สหกรณ์และกลุ่มเกษตรกร หลักสูตร การจัดทำบัญชี ให้แก่เจ้าหน้าที่ผู้รับผิดชอบจัดทำบัญชีของสหกรณ์ ในพื้นที่สำนักงานตรวจบัญชีสหกรณ์ที่ 6 การอบรมจัดขึ้นระหว่างวันที่ 17- 19 ธันวาคม 2561 ณ ห้องเพชรบูรณ์ และห้องอุทัยธานี โรงแรมทิวลิปแลนด์ อำเภอเมือง จังหวัดพิษณุโลก



รตส.ให้เกียรติเป็นประธานมอบประกาศเกียรติคุณข้าราชการดีเด่นฯ และเป็นประธานเปิดการประชุมเชิงปฏิบัติการ เรื่อง สรุปผลการปฏิบัติงานไตรมาส 2 ปี 2562

เมื่อวันที่ 19-20 มีนาคม 2562 นางสาวพรรณทิพย์ สันติภากรณ์ รองอธิบดีกรมตรวจบัญชีสหกรณ์ให้เกียรติเป็นประธานมอบประกาศเกียรติคุณข้าราชการพลเรือนดีเด่น ระดับภาค และระดับจังหวัด ประจำปี 2561 เพื่อเป็นขวัญกำลังใจในการปฏิบัติงานของบุคลากรในพื้นที่

ทั้งนี้ รองอธิบดีกรมตรวจบัญชีสหกรณ์ ได้เป็นประธานในพิธีเปิดการประชุมเชิงปฏิบัติการ เรื่อง สรุปผลการปฏิบัติงานไตรมาส 2 ปีงบประมาณ 2562 เพื่อให้บุคลากรในสังกัดพื้นที่สำนักงานตรวจบัญชีสหกรณ์ที่ 6 ได้รับทราบผลการปฏิบัติงานไตรมาส 2 และร่วมกันพิจารณาวางแผนการปฏิบัติงานไตรมาส 3 ให้ประสบผลสำเร็จต่อไป ณ โรงแรมสุโขทัยเทรเซอร์ รีสอร์ทแอนด์สปา อำเภอเมือง จังหวัดสุโขทัย



Pสำนักงานตรวจบัญชีสหกรณ์ที่ 6 จัดสัมมนาเชิงปฏิบัติการ ระดับภาคเรื่อง การสร้างเครือข่ายอาสาสมัครเกษตรด้านบัญชี (ครูบัญชี)ประจำศูนย์เรียนรู้การเพิ่มประสิทธิภาพการผลิตสินค้าเกษตร (ศพก.)และศูนย์เครือข่าย

เมื่อวันที่ 27 สิงหาคม 2562 สำนักงานตรวจบัญชีสหกรณ์ที่ 6 จัดสัมมนาเชิงปฏิบัติการ ระดับภาค เรื่อง การสร้างเครือข่ายอาสาสมัครเกษตรด้านบัญชี (ครูบัญชี) ประจำศูนย์เรียนรู้การเพิ่มประสิทธิภาพการผลิตสินค้าเกษตร (ศพก.) และศูนย์เครือข่าย **โดยได้รับเกียรติจาก นางสาวพรรณทิพย์ สันติภากรณ์ รองอธิบดีกรมตรวจบัญชีสหกรณ์** เป็นประธานในพิธีเปิด โดยมี นางจุไรรัตน์ เทพบุรี ผู้เชี่ยวชาญด้านการบัญชีและการสอบบัญชี สำนักงานตรวจบัญชีสหกรณ์ที่ 6 หัวหน้าสำนักงานตรวจบัญชีสหกรณ์ในพื้นที่ให้การต้อนรับ ผู้เข้าสัมมนาเป็นอาสาสมัครเกษตรด้านบัญชี และข้าราชการในพื้นที่สำนักงานตรวจบัญชีสหกรณ์ที่ 6 จำนวน 182 คน การสัมมนาจัดขึ้นระหว่างวันที่ 27- 29 สิงหาคม 2562 ณ ห้องคอนเวนชัน ฮอลล์ 1 โรงแรมท็อบแลนด์ อำเภอเมือง จังหวัดพิษณุโลก



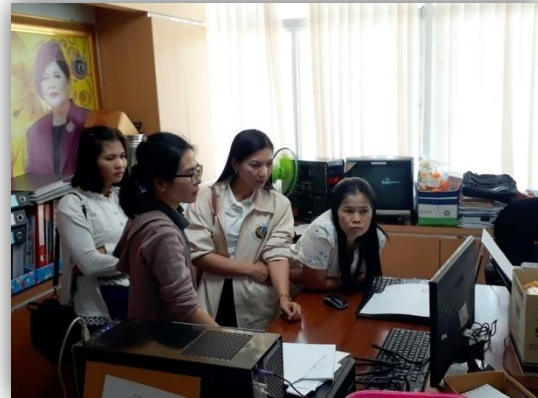
สำนักงานตรวจบัญชีสหกรณ์ที่ 6 จัดอบรมแบบสอนแนะตัวต่อตัว Coaching ให้สหกรณ์ ในพื้นที่

ในช่วงเดือนกุมภาพันธ์ 2562 สำนักงานตรวจบัญชีสหกรณ์ที่ 6 จัดอบรมแบบสอนแนะตัวต่อตัว (Coaching) โครงการเสริมสร้างความรู้พื้นฐานด้านการเงินการบัญชีแก่สหกรณ์, โครงการสร้างความเข้มแข็งการจัดทำบัญชีและงบการเงินแก่สหกรณ์, โครงการเพิ่มศักยภาพการจัดทำงบการเงินแก่สหกรณ์, โครงการพัฒนานักบริหารสหกรณ์ให้ใช้ข้อมูลทางการเงินการบัญชีอย่างมืออาชีพ, โครงการเพิ่มประสิทธิภาพการกำกับดูแลฝ่ายจัดการ และโครงการใช้เทคโนโลยีเพื่อบริหารจัดการสหกรณ์ ผู้เข้ารับการสอนแนะเป็นผู้รับผิดชอบทำบัญชีของสหกรณ์ และคณะกรรมการดำเนินงานสหกรณ์ในพื้นที่ สำนักงานตรวจบัญชีสหกรณ์ที่ 6



สำนักงานตรวจบัญชีสหกรณ์ที่ 6 เข้ากำกับและผลักดันสหกรณ์ที่ใช้โปรแกรมระบบบัญชีสหกรณ์ครบวงจรครบทุกระบบในพื้นที่

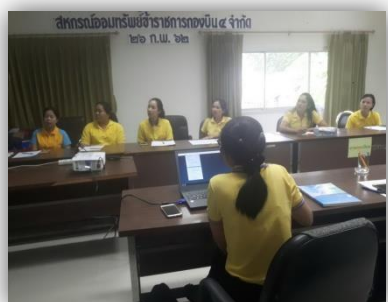
เมื่อวันที่ 30 มกราคม 2562 สำนักงานตรวจบัญชีสหกรณ์ที่ 6 โดยกลุ่มเทคโนโลยีสารสนเทศ ร่วมกับสำนักงานตรวจบัญชีสหกรณ์ในพื้นที่เข้ากำกับและผลักดันสหกรณ์ที่ใช้โปรแกรมระบบบัญชีสหกรณ์ครบวงจรครบทุกระบบ (Full Pack) ที่มีสถานะยังปรับเปลี่ยนระบบไม่ครบทุกระบบ ผลักดันให้ “ปรับเปลี่ยนระบบ” เพิ่มอย่างน้อย 1 ระบบ สหกรณ์ในพื้นที่ เพื่อให้สหกรณ์สามารถใช้งานโปรแกรมระบบบัญชีที่พัฒนาโดยกรมตรวจบัญชีสหกรณ์ให้บริการสมาชิกได้อย่างเต็มประสิทธิภาพเป็นประโยชน์แก่สหกรณ์และมวลสมาชิกต่อไป



ทีมงานกลุ่มเทคโนโลยี สทท.๖ ร่วมดำเนินการปรับเปลี่ยนระบบการใช้งานโปรแกรมให้กับสหกรณ์ภาคเกษตร

เมื่อวันที่ 29 มีนาคม 2562 ทีมงานกลุ่มเทคโนโลยีสารสนเทศ สำนักงานตรวจบัญชีสหกรณ์ที่ 6 ร่วมกับสำนักงานตรวจบัญชีสหกรณ์พิจิตร นำโดย นางสาวชุตินา เมืองช้าง นักวิชาการตรวจสอบบัญชีชำนาญการ ร่วมดำเนินการปรับเปลี่ยนระบบมาใช้งานโปรแกรมระบบเงินให้กู้ Version 2.2 พร้อมทั้งสอนแนะการใช้งานโปรแกรมฯ ให้แก่เจ้าหน้าที่ของสหกรณ์การเกษตรเพื่อการตลาดลูกค้า ธ.ก.ส พิจิตร จำกัด อำเภอเมือง จังหวัดพิจิตร เพื่อให้มีความเข้าใจในระบบงาน สามารถใช้โปรแกรมระบบเงินให้กู้ Version 2.0 ที่พัฒนาโดยกรมตรวจบัญชีสหกรณ์ ได้อย่างถูกต้องและปฏิบัติงานได้อย่างต่อเนื่อง

เมื่อวันที่ 24 พฤษภาคม 2562 ทีมงานกลุ่มเทคโนโลยีสารสนเทศสำนักงานตรวจบัญชีสหกรณ์ที่ 6 ร่วมกับสำนักงานตรวจบัญชีสหกรณ์นครสวรรค์ ร่วมดำเนินการปรับเปลี่ยนระบบบัญชีออมทรัพย์จากบุคคลภายนอกมาใช้โปรแกรมระบบบัญชีสหกรณ์ออมทรัพย์Version.2 สำหรับสหกรณ์ภาคออมทรัพย์ที่พัฒนาโดยกรมตรวจบัญชีสหกรณ์ พร้อมทั้งสอนแนะการใช้งานโปรแกรมฯ ให้แก่เจ้าหน้าที่ของสหกรณ์ออมทรัพย์ข้าราชการกองบิน 4 จำกัด อำเภอดาเดลี จังหวัดนครสวรรค์เพื่อให้มีความเข้าใจในระบบงาน สามารถใช้โปรแกรมระบบบัญชีสหกรณ์ออมทรัพย์พัฒนาโดยกรมตรวจบัญชีสหกรณ์บริการสมาชิกได้อย่างถูกต้องต่อเนื่องและมีประสิทธิภาพต่อไป



ทีมงานกลุ่มเทคโนโลยีฯ สตท.๖ ร่วมดำเนินการนำเข้าข้อมูลเพื่อขยายสาขาการใช้งานโปรแกรมระบบบัญชีสหกรณ์ครบวงจรของสหกรณ์การเกษตรเมืองลับแล จำกัด

เมื่อวันที่ 1- 2 เมษายน 2562 ทีมงานกลุ่มเทคโนโลยีสารสนเทศ สำนักงานตรวจบัญชีสหกรณ์ที่ 6 ร่วมกับสำนักงานตรวจบัญชีสหกรณ์อุดรดิตถ์ ลงพื้นที่ร่วมดำเนินการนำเข้าข้อมูลเพื่อขยายสาขาการใช้งานโปรแกรมระบบบัญชีสหกรณ์ครบวงจรของสหกรณ์การเกษตรเมืองลับแล จำกัด สาขา ชัยจุมพล พร้อมทั้งสอนแนะนำการใช้งานโปรแกรมฯ ให้แก่เจ้าหน้าที่ของสหกรณ์การเกษตรเมืองลับแล จำกัด อำเภอลับแล จังหวัดอุดรดิตถ์ เพื่อให้มีความเข้าใจในระบบงาน สามารถใช้โปรแกรมระบบบัญชีสหกรณ์ครบวงจร ที่พัฒนาโดยกรมตรวจบัญชีสหกรณ์ ได้อย่างถูกต้องและปฏิบัติงานได้อย่างต่อเนื่อง

